



Создадим будущее вместе

14 ноября в стране завершилась Всероссийская перепись населения



Каждый переписчик обошёл от 160 до 190 домовладений

Именно под девизом «Создадим будущее вместе» проходила первая цифровая Всероссийская перепись населения. Россияне могли принять участие в масштабной статистической кампании тремя удобными для них способами: на портале «Госуслуги», на стационарном участке, в МФЦ или лично у переписчика. Уже через год появятся уникальные данные, которые могут изменить нашу жизнь. Результаты станут ключевыми ориентирами в планировании развития инфраструктуры – дорог, транспорта, газопроводов, линий электропередач и оптоволоконной связи, строительства школ, детских са-

дов, больниц, объектов культуры и спорта.

Более 99% населения России участвовали в этом историческом событии. В Тюменской области одними из первых завершили перепись в Ишиме, Заводоуковске и Тобольске.

На все 100% приняли участие и жители Казанского района. По словам уполномоченного по проведению переписи населения Любови Аржиловской, большой интерес вызвал новый цифровой способ переписи на портале «Госуслуги». Более 16,1% жителей района переписались именно таким образом, минуя общение с пере-

писчиками. В Казанском районе было организовано 6 участков, на которых переписалось 109 человек. Впервые в переписи были использованы цифровые инструменты, с помощью которых перепис-

ных ошибок и неточностей. А вся информация с них и портала «Госуслуги» автоматически передавалась в Росстат в обезличенном виде по защищённым закрытым каналам.

По словам Максима Скворцова, директора регионального департамента экономики, темпы проведения переписи в Тюменской области выше, чем в среднем по России. Более того, они самые высокие в Уральском федеральном округе.

чникам было легко, быстро и удобно заполнять анкеты. На общение с одним респондентом у них уходило от 15 до 20 минут. Благодаря планшетам все полученные данные оперативно обрабатывались и были защищены от воз-

можных ошибок и неточностей. Данные переписи лягут в основу ключевых решений в стране, регионе, вплоть до конкретной улицы и двора. Эти сведения понадобятся для прогнозирования численности населения и его структуры, помогут при экономическом прогнозировании, определении политики в области занятости, создании социальных программ.

Благодаря цифровизации полные результаты переписи появятся уже в 2022 году, что в 3 – 4 раза быстрее, чем по итогам переписи 2010 года.

Те, кто по каким-либо причинам не стал участником переписной кампании в текущем году, смогут пройти массовое анкетирование через десять лет – в 2030 году.

Надежда ДОГОТАРЬ
Фото автора

В НЕСКОЛЬКО СТРОК ОБО ВСЁМ

Прививочная кампания продолжается

Специалисты Роспотребнадзора напоминают: лучшая профилактика гриппа и коронавирусной инфекции – вакцинация.

Прививочная кампания против гриппа в Казанском районе продолжается. Пройти вакцинацию может любой желающий. Для этого нужно обратиться в прививочный кабинет поликлиники, расположенный на первом этаже здания инфекционного отделения, с 8 до 16 часов – по будням, в субботу – с 8 до 12 часов.

Также продолжается вакцинация от COVID-19. В арсенале медработников – препараты «Эпивак» и «Спутник V». Процедуру введения вакцины проводят в том же здании, но допускают к ней только после прохождения осмотра в доврачебном кабинете.

Заплатите налоги

Сделать это нужно до 1 декабря, иначе должников ждут штрафные пени. Начисляться они будут автоматически уже с первого дня просрочки. Неуплата задолженности может привести к ограничению выезда за границу, аресту счетов и распродаже личного имущества должника. Если государство задействует принудительные механизмы взыскания долга, то налогоплательщику придётся заплатить ещё и государственную пошлину и исполнительский сбор Федеральной службы судебных приставов. По данным сайта palog.ru, в текущем году налоговыми органами физическим лицам начислено 1 045 млн. руб. имущественных налогов, сформировано 412 тыс. сводных налоговых уведомлений (в 2020 – 395 тыс.).

Конкурс «Особое перо»

По данным сайта admtyumen.ru, авторы с ограниченными возможностями здоровья, проживающие в Тюменской области, могут подать заявки на участие в конкурсе в номинациях «Поэзия», «Проза», «Авторская песня» и «Авторское чтение». Этот проект нужен для того, чтобы поддержать талантливых авторов и раскрыть их творческий потенциал.

По результатам конкурса будет выпущен коллективный сборник «Особое перо», в который войдут лучшие произведения авторов – участников форума.

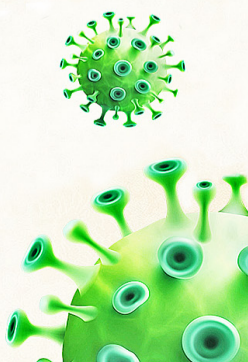
Технические требования и другая полезная информация размещены по ссылке https://vk.com/wall-48419653_8175. Заявки на участие принимаются до 30 ноября в Тюменской областной организации Всероссийского общества инвалидов на e-mail: voi72@bk.ru с пометкой «Областной форум». Дополнительная информация по тел. 8-3452-56-89-40 (доб. 5).

Информации подготовила Ирина МЕДВЕДЕВА

Остановим вместе КОРОНАВИРУСНУЮ ИНФЕКЦИЮ!

Записаться на прививку можно:

- * по телефону горячей линии 122,
- * на портале «Госуслуги»,
- * по телефону колл-центра 4-15-56,
- * при личном посещении поликлиники.



Погода в Казанском



18.11 четверг	скорость ветра 5 – 9 м/с, С/З	19.11 пятница	скорость ветра 3 – 6 м/с, Ю	20.11 суббота	скорость ветра 5 – 9 м/с, Ю
-11	-14	-7	-14	-2	-6



Работа до горячего пота

К 90-ЛЕТИЮ РАЙОНА: ИСТОРИЮ ВЕРШАТ ЛЮДИ

История районного промкомбината

С созданием колхозов в 30-х годах прошлого столетия сельские жители научились коллективно обрабатывать землю и выращивать скот. Но этого было мало. Для строительства домов и производственных помещений требовались древесина и кирпич, людям нужны были одежда и обувь.

КАК ВСЁ НАЧИНАЛОСЬ

Отдельные кустики-умельцы, даже объединившись в артели, не могли обеспечить население всем необходимым и не успевали удовлетворить нужды колхозов.

В 1938 году в районе приняли решение организовать промышленный комбинат, который вошёл в систему лесодеревообрабатывающей промышленности.

Заготовку дров и пиломатериала стали производить на кордонах, которые были образованы ещё в царское время, как посты лесной охраны. Кордонов было несколько. Большинство из них получили названия по своему месторасположению или по фамилиям первых лесников. К примеру, Сосновский кордон находился недалеко от деревни Синицыно (ныне исчезнувший населённый пункт), Лёжнинский – ближе к Пешнёво, Колмаковский – рядом с Малой Ченчерью (второе название деревни – Половинка). Недалеко от Вакарино располагался Будаковский (Марьяин) кордон, а у Круглого болота (в 15-ти километрах от Вакарино) – Центральный. Рядом с ним, километрах в пяти, находился участок под названием Гортоп. Здесь по разрядке заготавливали дрова и деловую древесину для города Ишима. Был ещё кордон, недалеко от Малой Ченчеры, который назывался Первый.

ЛЕСНЫЕ ЖИТЕЛИ

Рабочие вместе с жёнами и детьми жили на кордонах компактно по несколько семей. Они пилили деревья и распускали их на брус, рейку, тёс. В трудовых операциях участвовали и мужчины, и женщины, и подростки. Пиломатериал распределяли по колхозам. Жители кордонов, занимались и лесовосстановлением – посадкой саженцев сосны. В свободное от работы время семьи жили обычной жизнью: обустраивали быт, сажали огороды, растили детей.

Жительница села Казанского Анастасия Петровна Долгушина попала на кордон в 1943 году в девятилетнем возрасте. Она вспоминает, как с матерью и двумя сёстрами – Шурой и Аней – переезжали из Малых Ярков на Центральный кор-

дон на корове. Ехали через Боровлянку, от которой до места назначения было 25 километров.

– Неподалёку, на участке Гортоп, уже трудился наш дед, – рассказывает собеседница, – а в 1948 году вернулся с фронта отец Пётр Васильевич Рябов, приехал к семье и был хорошим хозяйственником. На кордоне родились два моих брата – Анатолий и Владимир.

С пятнадцати лет Анастасия была уже полноценным работником: пилила лес наравне со взрослыми.

– Сначала пилы были ручные, – продолжила она рассказ, – потом появились электрические.

На Центральном кордоне проживало около двух десятков семей. В 16 домах, которые, в основном, были казёнными, селились по две-три семьи. Четыре дома построены самостоятельно. Один из них принадлежал семье Рябовых.

Во время войны на кордоны отправляли семьи немцев, попавших в район в результате депортации из Поволжья. На Центральный попали семьи Штейнмарк, Фендель, Рутц, Софья Эртман.

В начале 70-х годов кордон Центральный переименовали в посёлок Лесной. В нём были построены контора с клубом, 4-летняя школа, магазин. Лечиться ездили в п. Челюскинцев или в райцентр. Анастасии часто поручали сопровождать заблудивших и рожениц. Дважды сельня её выбирали депутатом. Был случай, когда Анастасия помогла землякам решить весьма значимую проблему. Воду для питья жители брали из колодца, а скот поил из котлована. В засушливый год котлован сильно обмелел. После ходатайства Анастасии Петровны, на кордон приехал трактор и расчистил карьер. В конце 70-х годов люди стали разъезжаться. Анастасия вместе с семьёй переехала в райцентр в 1977 году.

РАЗВИТИЕ ПРОМЫШЛЕННОГО ПРОИЗВОДСТВА

Промышленный комбинат в Казанском районе занимался не только лесозаготовками. С началом Великой Отечественной войны пред-



Художник Михаил Колчин

приятие открыло несколько цехов: портновский, пимокатный, овощесушильный, колбасный, деревообрабатывающий, кирпичный. В промкомбинате была своя кузница, шерстобитка, верёвочное производство. Продукцией пользовались не только местное население. Большая её часть отправлялась на фронт.

С годами количество цехов менялось: одни ликвидировались, другие образовывались. По данным районного архива, в 1942 году действовали мыловаренный цех (мастер Х. Шевелева) и кроликоферма (кроликовод М.Н. Галкина), образо-

В разные годы работой предприятия руководили И.В. Терентьев, Сатинов, В.Я. Хмара, П.В. Баимов, Ю.М. Абронин, Ю.М. Зубанов, А.И. Рябов, Ф.А. Ренёв, И.Ф. Левчук.

ваны ткацкий, овчинный, столярно-обозный, прядильный цеха. В 1943-м значились кожевенный, овчинный, портновский, сапожный, ткацкий, кирпичный, деревообрабатывающий, столярный, прядильный, швейный, вязальный. Ввели огородное хозяйство. Кроме работы в цехах, в промкомбинате организовывались работы на дому. Пимокаты и швей значились надомниками. До 1979-го надомник Н.Д. Половодов изготавливал посылочные ящики.

В 1943 году были образованы отделения промкомбината в других сёлах района для расширения производства. В Ильинке действовали шорный, портновский, прядильный и гончарный цеха. масте-

ром гончарного производства был С.Г. Агапов, рабочей – Е.К. Агапова. В штате Ильинского сельского производства значился 21 человек. В 1944 году Баландинское, Ельцовское, Чирковское, Неживовское отделения закрылись, сельский комбинат с сапожным, портновским, пимокатным, деревообделочным цехами образован в Дубынке. Штат рабочих насчитывал 22 человека. Управляющим комбинатом назначен Н.Г. Шаталов. Отделения действовали до 1946 года.

В 1947-м на комбинате открылась парикмахерская, появился свой автотранспорт. Рабочие занимались выделкой овчин, производством валенок, кошмы, телег, колес, бочек, кошёвок, саней, обуви, глиняной посуды, табуреток, кирпича, сыромяти, пошивом и ремонтом обуви, одежды. В штате находилось 82 человека. В 1953 году районный промкомбинат объединили с Казанским райтопом.

В 1963 году парикмахерскую, портновский и сапожный цеха передали Казанскому комбинату бытового обслуживания населения.

С годами производство многих изделий потеряло свою актуальность. Но отдельные цеха, как пимокатный, столярный, кирпичный, работали ещё долгое время.

ГОНЧАРНОЕ ДЕЛО

С приездом в райцентр гончара Петра Чевчинского в 1974 году в райпромкомбинате открыли гончарный цех. По чертежам мастера изготовили станок, стеллажи для суш-

изводства. – Для изготовления высококачественных гончарных изделий глина должна обладать хорошей эластичностью.

Отвечающее требованиям сырьё обнаружили путём лабораторных исследований в окрестностях Боровлянки, но организовать добычу такой глины в промышленных масштабах не получилось. Земли, где она находилась, были колхозными. Силами рабочих её копали вручную, добавляя для большей эластичности специальные добавки. А ещё сырьё стали привозить из-под Тюмени (из Богандинки).

Изделия изготавливали двумя способами: на гончарном круге и заливая в специальные гипсовые формы.

– Формы для заливки (матрицы) изготавливались из гипса, – рассказала Людмила Максимовна. – Делал это Пётр Кудрявцев, а его супруга Фая отвечала за глазирование изделий. Обжигали продукцию Дарья Григорьева и Татьяна Кныш (Долгушина). Мастером цеха была Татьяна Шелестова. В готовые формы женщины заливали подготовленную в шаровой мельнице жидкую глину.

Готовую продукцию сушили, обжигали в печи, расписывали, покрывали глазурью и вновь обжигали.

Распись изделий производили вручную. В основном это были цветочные орнаменты. Если нужно было сделать рельефный рисунок, например, на вазе, то штамп для нанесения оттиска встраивали прямо в форму для заливки.

Модели будущей продукции разрабатывал Михаил Колчин. Его дочь Ольга работала на производстве в 1992 – 1993 годах. Она рассказала, что отдельные экземпляры посуды и сувениров, разработанных отцом не раз отправляли на различные выставки. Одна ваза с изображением хозяйки медной горы так и не вернулась назад.

Готовая продукция (вазы, кружки, кринки, супницы, жаровни, горшочки для запекания, сувениры) шла на реализацию в Тюмень, Ялуторовск, Тобольск, раскупалась местными жителями. Художников за время работы комбината было несколько. В их числе Александр Попов, Михаил Колчин, Николай Ерёмин, Екатерина Полукеева, Людмила Полукеева и другие.

СУДЬБА ПРЕДПРИЯТИЯ

В годы перестройки для промкомбината наступили тяжёлые времена. В 1992 году предприятие становится акционерным обществом открытого типа. Из всех видов деятельности продолжали действовать кирпичное и гончарное производство, лесозаготовка и деревообработка. Гончарный цех работал до 1999 года, но с производством и реализацией изделий стали возникать трудности, продукция перестала пользоваться спросом, цех стал приносить убытки.

В 1999 году предприятие преобразовалось в ОАО «Казанский промкомбинат». Основными видами деятельности продолжали оставаться производство кирпича, заготовка дров и деревообработка. В 2001 году предприятие прекратило свою работу.

Светлана СУРОВЦЕВА
Фото из семейного архива КОЛЧИНЫХ и районного краеведческого музея



Казанский промкомбинат в 80-е годы. За работой Пётр Чевчинский



Дегтярня, расположенная недалеко от села Афонькино. В 50 – 60-е годы в районе гнали дёготь

ПОБЕДИМ КОРОНАВИРУС

Оперативные данные по ситуации с COVID-19 на 15 ноября

