



ГОЛЫШМАНОВСКИЙ ВЕСТНИК

30 июня 2017 г.

ПЯТНИЦА

№ 52(10108)

<http://golvestnik.ru>

Общественно-политическая газета Издаётся с октября 1931 года Цена 8 руб. 79 коп.

6+

1 июля – Международный день кооперации

Благодарность за труд

Уважаемые пайщики, ветераны и работники потребительской кооперации! Поздравляю вас с Международным днём кооперативов! В социально-экономическом развитии Тюменской области, повышении качества жизни сельского населения потребительская кооперация играет значимую роль, став надёжным партнёром региональных властей и органов местного самоуправления. Благодаря государственной поддержке кооперативные магазины работают в труднодоступных территориях, предприятия закупают сельскохозяйственную продукцию и сырьё у крестьянских хозяйств, людей, ведущих личное подсобное хозяйство. Важно, что тюменская кооперация производит и реализует востребованную продукцию, принимает активное участие в социальных ярмарках, ярмарках выходного дня, ярмарках-выставках, организуемых в регионе, в том числе в областной столице. Не сомневаюсь, что впереди ещё много добрых дел, направленных на развитие производства и социальной сферы села.

Выражаю всем работникам потребительской кооперации благодарность за плодотворный, добросовестный труд и желаю новых успехов, крепкого здоровья, счастья и благополучия!

**В.В. ЯКУШЕВ, губернатор
Тюменской области.**

Сохраняя традиции

Уважаемые работники, ветераны, пайщики Гольшмановского районного Союза потребительских обществ!

Примите сердечные поздравления с профессиональным праздником – Международным днём кооперации! Во все годы деятельность потребительской кооперации была направлена на улучшение условий жизни на селе. Профессионализм, добросовестный труд, преданность избранному делу работников потребкооперации были и остаются основой для успешного решения поставленных задач. Нет сомнений в том, что и сегодня будет сделано все возможное, чтобы сохранить и укрепить систему потребкооперации Гольшмановского района.

Выражаем искреннюю признательность всем работникам и ветеранам потребкооперации за старательный и плодотворный труд. Желаем вам достижения высоких показателей в работе, крепкого здоровья, счастья и благополучия!

**Председатель Совета
Гольшмановского РПС: С.Г.
ТАНБАЕВА, председатели
сельских потребительских
обществ: М.А. ЧЕРЕПАНОВА,
Н.П. СМЕРНОВА,
Л.П. ГАВРИЛЮК,
Н.И. АБРАМЕНКОВА,
Г.И. ВОЛКОТРУБ.**

На улучшение жизни селян

Уважаемые работники потребительской кооперации, ветераны отрасли!

От всей души поздравляю вас с профессиональным праздником – Международным днём кооперации!

Создание новых рабочих мест, обеспечение населения необходимыми товарами и услугами, увеличение поступлений налогов, благотворительная деятельность – все это составляющие вашего участия в развитии района.

В день профессионального праздника примите

искренние слова благодарности за добросовестный труд, сохранение традиций кооперации и новых инициатив в развитии отрасли.

Особо хочется поблагодарить ветеранов отрасли, которые вкладывали в её развитие свои знания и опыт.

Желаю всем работникам потребкооперации крепкого здоровья, успехов и уверенности в завтрашнем дне! Мира вам и благополучия!

**А.В. ЖЕЛТОУХОВ, глава Гольшмановского
муниципального района.**



Опытные продавцы Боровлянского магазина Вера Пузаикова и Ольга Казмина умеют найти подход к покупателям

Покупателям здесь рады

Сёстры Ольга Казмина и Вера Пузаикова из Боровлянки работают в сфере потребкооперации больше тридцати лет. Обе окончили Тюменское кооперативное училище. Первое их место работы – магазинчик в деревне Алексеевке. В 2000-х они устроились в Боровлянский центральный магазин. Поначалу выручка составляла 300 тысяч рублей в месяц, теперь увеличили товарооборот втрое.

– Мы заинтересованы в активных продажах, потому что от этого зависит наша зарплата, – говорит О. В. Казмина. – Раньше мы работали от Усть-Ламенского сельпо, три года назад под опеку нас взял райпотребсоюз. Товар завозится практически ежедневно. Хлеб поставляет ПО «Центральное»

трижды в неделю, комбинат хлебопродуктов – дважды. По понедельникам и пятницам доставляют молочную продукцию от бердюжских и ситниковских производителей. У нас большой ассортимент продуктов питания по приемлемым ценам, хозяйственная группа товаров тоже представлена широко. К примеру, есть в продаже трикотажные изделия, постельные принадлежности, посуда. Население у нас платёжеспособное, товары расходятся быстро.

– Принимаем заявки от местных жителей, выполняем любые заказы, – добавляет Вера Пузаикова. – Кстати, мебель продаём в рассрочку, а доставляем её бесплатно.

Третий продавец магазина – Нина Березнева, женщины тру-

дятся посменно. По мнению боровлянцев, торговля организована отлично, только хлеба иногда всем не хватает. Покупатели считают, что его нужно больше заказывать под выходные. К обслуживанию – претензий нет.

В Боровлянском магазине – чисто и уютно. На торговых витринах – порядок. Здание отапливается автономно, по словам продавцов, зимой всегда тепло. Имеется необходимое для работы оборудование, а для удобства покупателей установлен терминал, за покупки можно рассчитаться банковской картой. Недавно в магазине заменили ветхую электропроводку, вскоре приступят к ремонту кровли.

**Оксана ТИТЕНКО.
Фото Алексея БОДРОВА.**

События, факты

Пора большого молока

По информации Управления развития АПК района, на 29 июня в молочном стаде восьми крупных товарных ферм содержится 3035 коров. За сутки на переработку отправили 65717 килограммов молока. По-прежнему самое большое количество дойных коров в ООО «Сибиряк» – 1218 голов. Увеличивается дойное стадо в ООО «Тюменские молочные фермы», молоко производят уже 756 коров. На этом предприятии пока самый высокий показатель удоя в сутки на фуражную корову – 29,1 килограмма молока. Средний удой по району на одну фуражную корову составил 20,4 килограмма молока.

С личных подворий граждан с начала года в районе закуплено 9495 центнеров молока. Увеличили закуп продукции на Боровлянской, Гольшмановской, Земляновской, Среднечирковской и Хмельёвской сельских территориях.

Наталья ГЛАДКОВСКАЯ.

Ремонты на дорогах

К ямочному ремонту дорог в посёлке Гольшманово бригады Гольшмановского ДРСУ приступили две недели назад.

– По контракту устраняем проблемные участки на улицах Садовой, Ленина, Комсомольской, на объездной дороге в заливной части посёлка Гольшманово. – рассказывает начальник участка ДРСУ-4 Эдуард Кутырев. – Задействованы от пяти до десяти единиц техники. Половину работы уже сделали, запланированные объёмы нужно выполнить до конца июля, думаю, справимся досрочно. На ямочные ремонты вместе с укладкой водопропускных труб выделено порядка трёх миллионов рублей. В сельских поселениях уже начали щебенить по 500 метров дороги. Со следующей недели собираемся приступить к строительству дороги на улице Вокзальной, выйдем в переулок Западный и соединим с улицей Восьмое марта. Там будут уложены бетонные плиты. Также планируется поработать над водоотведением на улице Вокзальной, потому что по ней осуществляется отток воды из посёлка Гольшманово во время весеннего паводка. Ожидаем итогов аукциона по ремонту переулков в райцентре.

Гольшмановские дорожники продолжают ремонт федеральных дорог, туда брошены основные силы предприятия. На подмогу приезжают коллеги из аромашевского и омутинского отделов. Необходимо привести в порядок 23 километра федеральных дорог, произведены работы уже на 16 километрах, из них четыре километра капитально отремонтировали. Завершить работы нужно до 20 октября.

Оксана ТИТЕНКО.

Предпринимательское сообщество – сила созидания и поддержки

Предпринимательство

Второй год подряд Голышмановский район занимает первое место в первой экономической группе районов по результатам комплексной оценки эффективности деятельности органов местного самоуправления. В 2016 году объём инвестиций составил 2,1 миллиарда рублей. Наибольшая часть направлена на развитие сельского хозяйства и распределение энергоресурсов. Об этом сообщил на конференции предпринимателей глава района Александр Желтоухов.

В районе реализуются 35 инвестиционных проектов с открытием 500 рабочих мест. Некоторые уже запущены в действие, многие в планах. Планируется строительство завода по переработке биологических отходов и изготовлению кормовых добавок «НОВ-экология». Возводятся производственные помещения для переработки древесины индивидуального предпринимателя Сергея Субботина, мукомольный комбинат, бассейн. Планируется строительство придорожного кемпинга у села Усть-Ламенка, грибно-грибного комплекса с производством 7, 4 тонны грибов в год. Верхне-Тазовская рыбодобывающая компания возрождает Боровлянский рыбобитомник.

Район имеет наибольшую заинтересованность в начале строительства молочно-товарной фермы на 600 голов в деревне Михайловке. Сельхозотрасли необходим цех по забою скота и переработке мяса. Готовы предложить проекты по производству древесного угля, организации овцеводческой фермы в деревне Черемшанка, производству кирпича и силикатных изделий. В районе есть возможность добывать и производить сапрпель из водоёмов для производства органического удобрения.

Современному предпринимателю приходится работать в условиях жёсткой конкуренции. Первый заместитель Генерального директора Фонда «Инвестиционное агентство Тюменской области» Алексей Бобов рассказал, какую поддержку бизнесу оказывает Фонд.

– Организуем актуальные тренинги на социально-важные темы, – поясняет Алексей Бобов. – У предпринимателя есть право обратиться в инвестиционное агентство за консультацией и обучением. Через Инвестиционное агентство есть возможность получить земельный участок без участия в аукционе. При этом стоимость аренды земельного участка может быть значительно снижена. Фонд предлагает своё сопровождение в вопросах подключения к инженерным сетям. Поможем выйти бизнесменам со своей продукцией на внешний рынок, окажем консультации по исследованию рынка, будем способствовать поиску партнёров за рубежом. Центр поддержки экспорта готов предоставить эти услуги бесплатно.

Предприниматели могут не только привлекать заёмные средства коммерческих банков, но и воспользоваться инвестиционными займами, кредитами фонда микрофинансирования, лизингами. Это уменьшит кредитное бремя молодого предприятия.

Евгений Сучков, начальник отдела стратегического развития Фонда «Инвестиционное агентство Тюменской области» рассказал о том, чем занимается его отдел.

– Нам важен любой проект, ему будет оказана помощь независимо от величины инвестируемых средств, – говорит Евгений Сучков. – В нашем регионе более пяти сот проектов ожидают своего финансирования. На сайте инвестагентства вы можете зарегистрировать личный кабинет

и обращаться напрямую к специалистам фонда. На ресурсе вы можете ознакомиться с перечнем земельных участков, пригодных для бизнес-проектов.

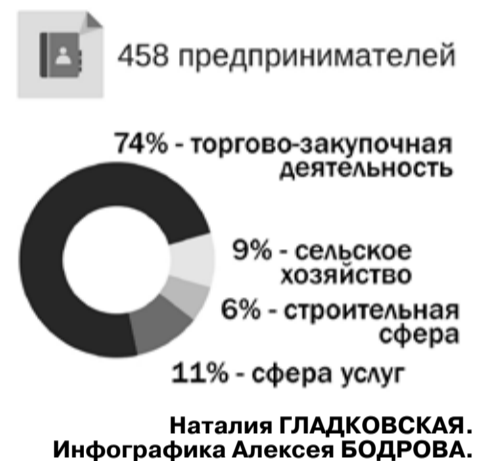
Один из ярких проектов отдела стратегического развития – Школа фермера, которая начала работу в 2017 году. Действует вечерняя школа предпринимателя. Центр поддержки экспорта устраивает встречи бизнесменов с зарубежными инвесторами. С любым из специалистов Фонда «Инвестиционное агентство Тюменской области» можно встретиться и обсудить волнующие вопросы.

На конференции предпринимателей о развитии внутреннего и въездного туризма в Голышмановском районе рассказала заместитель главы Голышмановского района Татьяна Заичкина.

– Привлечение туристов – это возможность для предпринимателей заработать, – сказала в своём обращении Татьяна Васильевна. – Люди должны иметь возможность приобрести нашу голышмановскую сельхозпродукцию на фестивалях. К нам стали приезжать отдыхать, представлять свои творческие возможности. Гостям необходимы автозаправочные станции, магазины, сувенирные лавки, кафе, парикмахерские, гостиницы. Важно, чтобы персонал предприятий торговли и услуг проявлял уважительное отношение к туристам, умел с любовью и гордостью рассказать о нашей территории, владел необходимой информацией. Многие значат внешний вид персонала, объекта бизнеса, прилегающая к нему территория.

Множество поздравлений, добрых слов прозвучало в адрес голышмановских предпринимателей. Самых активных наградили благодарностями Главы района и Фонда «Инвестиционное агентство Тюменской области». В рамках проекта «Диалог поколений» предприниматели приняли активное участие в поддержке ма-

лообеспеченных и многодетных семей, детей группы риска. Начальник межрайонного Управления социальной защиты населения Светлана Смольникова выразила слова благодарности директору Голышмановского представительства Инвестиционного агентства Светлане Пиминой, генеральному директору ООО «ГолДент» Михаилу Потапову, индивидуальным предпринимателям Светлане Пинигиной, Любови Мазаловой, Римме Михайловне, Эльвире Скекбаевой, Елене Ледаковой, Светлане Кармацких, директору ООО «Голышмановэнерго-сервис» Александру Довганю, директору ООО «Исток» Елене Герасимчук, директору ООО «Сибстрой» Владимиру Круглику, фермерам Жакслыку Исмакову, Юрию Скородумову, Василию Батурину. Сообща предприниматели направили детям более 150 сладких подарков, десять мягких игрушек, 31 комплект детских вещей. Предпринимательское сообщество Голышмановского района – это сила созидания и поддержки.



Потребкооперация служит людям



Светлана Танваева уже 33 года работает в системе райпотребсоюза, была экономистом, четыре года назад возглавила организацию

Интервью по поводу

Через три года потребкооперация Голышмановского района отметит свой 100-летний юбилей. О том, чем сегодня живёт одна из старейших организаций района, наш разговор с председателем совета Голышмановского Райпотребсоюза **Светланой ТАНВАЕВОЙ**.

– Светлана Георгиевна, в каком составе вы сейчас работаете?

– Райпотребсоюз объединяет пять потребительских обществ: «Малышенское», «Ражевское», «Гладиловское», «Усть-Ламенское», «Центральное» и предприятие общественного питания – ООО «Голышмановский общепит РПС». В нашей организации около 400 пайщиков. Вступительный взнос – от одной до пяти тысяч рублей. Ежегодно выступаю с отчётом о проделан-

ной работе перед пайщиками. Проводим собрания, где принимаем решения о расходовании дивидендов, обсуждаем текущие дела и насущные проблемы. Жаль, что Усть-Ламенское сельпо пришло к банкротству. Пока у него на обслуживании остался один магазин в деревне Горбунова Боровлянского поселения. Четыре магазина Усть-Ламенского сельпо переданы райпотребсоюзу, по одному – ПО «Центральное» и ПО «Ражевское». Такое единогласное решение было принято на внеочередном заседании совета Голышмановского райпотребсоюза с участием представителей общепит РПС». В нашей организации около 400 пайщиков. Вступительный взнос – от одной до пяти тысяч рублей. Ежегодно выступаю с отчётом о проделан-

– Райпотребсоюз – хозяйственное предприятие, действующее по принципу самоокупаемости. Является ли оно рентабельным?

– Совокупный объём хозяйственной деятельности районного союза потребительских обществ за 2016 год составил 192 миллиона рублей. Рост товарооборота к уровню предыдущего года – восемь процентов. Пять из семи предприятий работали с прибылью. По итогам работы ежегодно занимаем призовые места на областном уровне.

– Скажите, какими видами деятельности занимается ваша организация?

– В основном, торговлей продовольственными и непродовольственными товарами. Реализуем их в 49 магазинах и двух домах-лавках. В ПО «Центральное» налажено производство хлеба, хлебобулочных и кондитерских изделий, безалкогольных напитков. Работники общепита оказывают услуги горячего питания населению. На протяжении нескольких лет занимаемся организацией питания в школах, в том числе в сельских. Недавно стали выпускать мясные полуфабрикаты, продукцию сертифицировали. За счёт нового направления товарооборот общепита увеличился в полтора раза.

– Светлана Георгиевна, с какими проблемами приходится сталкиваться потребкооперации в современное время?

– Прошлый год и начало текущего оказались для нас нелёгкими. У нас 40 из 49 магазинов торгуют вино-водочными изделиями и пивом. По требованию законодательства с января 2016 года обязали подтверждать факт закупа алкогольной продукции в единой государственной автоматизированной информационной системе – ЕГАИС. В теории было просто, а на практике возникли сложности. С первого июля мы будем подтверждать уже факт продажи вино-водоч-

ных изделий. Понадобились немалые средства на приобретение необходимого оборудования. Одна из проблем – отсутствие в малых деревнях устойчивой интернет-связи, которая нужна для работы онлайн-касс. Сегодня ужесточаются требования по контролю не только за оборотом алкогольной продукции, но и продаж в целом. Раньше поставщики давали нам товар на реализацию на несколько месяцев, а теперь сразу требуют расчёт. А мы деревенским жителям отпускаем товары в долг, потом собираем их в течение одного-двух месяцев. Работать становится всё труднее, но не падаем духом. От проблем не отмахиваемся – решаем их.

– Сетевика, пришедшие в Голышмановский район, добавили сложности в работе райпотребсоюза?

– Конечно, нам тяжело конкурировать с федеральными сетями, товарообороты просто несравнимы. Сетевика не идут в глубину, потому что экономически невыгодно вкладываться в маленькие деревенские магазины. Организации потребительской кооперации осуществляют свою деятельность преимущественно в сельской местности, где социальная поддержка населения особенно необходима. Всего обслуживаем больше пятидесяти населённых пунктов района, в том числе, труднодоступные. Например, Ражевское и Малышенское сельпо завозят товары повседневногo спроса в малонаселённые деревни. Правда, за поставку социально-значимых товаров в отдалённые населённые пункты нам выделяется государственная субсидия, примерно 800 тысяч рублей в год. В Голышмановском районе больше 200 торговых точек, из них почти четвертая часть принадлежит организациям потребительской кооперации. Убы-

точных магазинов, не бросаем сельских жителей, не все же могут ездить в торговые центры посёлка Голышманово.

– В большинстве деревенских магазинов зайти приятно. В зданиях – чисто и уютно, современное оформление витрин. Продавцы приветливо встречают покупателей, умеют предложить товар, как говорится, «лицом».

– Несмотря на проблемы, стараемся своевременно проводить ремонтные работы в магазинах, восстанавливаем материально-техническую базу. Сейчас подумываем об обновлении автопарка, собираемся приобрести автомобили большей грузоподъёмности, чтобы сократить пробег и транспортные расходы. Каждое потребительское общество следит за порядком в своих торговых точках. Мы изыскали средства на ремонт старого здания универмага, где находится офис райпотребсоюза и два наших магазина – «Ветовары» и «Мебель». Также мы обслуживаем четыре сельских магазина.

– Светлана Георгиевна, на ваш взгляд, что должно стать приоритетом в развитии для голышмановской потребительской кооперации?

– В первую очередь надо более активно продвигать на рынке товары собственного производства, у нас есть что представить покупателям. Наши главные преимущества – высокое качество выпускаемой продукции и приемлемые цены. Стремимся сделать товары доступными ещё более широкому кругу потребителей. Стараемся внедрять новинки в производство. В организации выше трёхсот человек разных профессий. У нас трудятся люди, преданные своему делу. Мы надеймся на собственные силы и идём вперёд.

Оксана ТИТЕНКО.
Фото предоставлено студией «ЛТР».

РЕШЕНИЕ

**Думы Голышмановского муниципального района № 127 от 26.06.2017 г.
«О внесении дополнений в решение Думы Голышмановского муниципального района от 28.03.2017 № 114»**

В соответствии с Положением о порядке управления и распоряжения муниципальным имуществом Голышмановского муниципального района, утвержденным решением Думы Голышмановского муниципального района от 20.12.2005 № 106, руководствуясь ст. ст. 22, 31 Устава Голышмановского муниципального района

Дума Голышмановского муниципального района решила: Внести в решение Думы Голышмановского муницип-

ципального района от 28.03.2017 № 114 «О программе приватизации муниципального имущества Голышмановского муниципального района на 2017 год» дополнение, дополнив пункт 1 решения подпунктом в следующей редакции:

«28) транспортное средство КАВЗ 39762С, 2004 года выпуска, находящееся в собственности Администрации Голышмановского муниципального района.»

2. Опубликовать настоящее решение в средствах массовой информации и разместить на официальном сайте Голышмановского муниципального района в сети Интернет (www.golyshmanovo.admtymen.ru).

3. Контроль за исполнением настоящего решения возложить на постоянную комиссию по бюджету, налогам, финансам и муниципальной собственности.

В.Н. КРУГЛИК, председатель Думы района.

Хмелёвское сельское поселение

РЕШЕНИЕ

**Думы Хмелевского сельского поселения № 40 от 26.05.2017 г.
«Об утверждении отчета об исполнении бюджета Хмелевского сельского поселения за 2016 год»**

На основании ст. 50 Устава Хмелевского сельского поселения, ст. 3, ст. 14 Положения о бюджетном процессе в Хмелевском сельском поселении, протокола результатов публичных слушаний по проекту решения Думы Хмелевского сельского поселения «Об утверждении отчета об исполнении бюджета Хмелевского сельского поселения за 2016 год» от 02.05.2017 г и заключения Контрольно-счетной палаты Голышмановского муниципального района от 27.04.2017 на отчет об исполнении бюджета Хмелевского сельского поселения за 2016 год

Дума Хмелевского сельского поселения решила:

1. Утвердить отчет об исполнении бюджета Хмелевского сельского поселения за 2016 год по доходам в

сумме 3493 тыс.рублей, по расходам в сумме 3372 тыс.рублей, с превышением доходов над расходами (профицит бюджета) в сумме 121 тыс.рублей и со следующими показателями:

1) доходов бюджета сельского поселения за 2016 год по кодам классификации доходов бюджетов согласно приложению № 1 к настоящему решению;

2) расходов бюджета сельского поселения за 2016 год по ведомственной структуре расходов бюджета согласно приложению № 2 к настоящему решению;

3) расходов бюджета сельского поселения за 2016 год по разделам и подразделам классификации расходов бюджетов согласно приложению № 3 к настоящему решению;

4) источников финансирования дефицита бюджета сельского поселения за 2016 год по кодам классификации источников финансирования дефицитов бюджетов согласно приложению № 4 к настоящему решению.

2. Утвердить сведения о численности муниципальных служащих органов местного самоуправления, работников муниципальных учреждений с указанием фактических затрат на их денежное содержание за 2016 год согласно приложению № 5 к настоящему решению.

3. Опубликовать настоящее решение в средствах массовой информации.

С.С. ГЛАЗЫРИНА, глава сельского поселения.

Приложение № 1
к решению Думы Хмелевского
сельского поселения от 26.05.2017 № 40
**Доходы бюджета Хмелевского сельского поселения за 2016 год по кодам
классификации доходов бюджетов**

Наименование показателя	Код бюджетной классификации		кассовое исполнение, тыс. рублей
	Администратора поступлений	доходов сельского поселения	
1	2	3	4
Администрация Голышмановского муниципального района	094		3254
Государственная пошлина за совершение нотариальных действий должностными лицами органов местного самоуправления, уполномоченными в соответствии с законодательными актами Российской Федерации на совершение нотариальных действий	094	1 08 04020 01 0000 110	3
Прочие доходы от компенсации затрат бюджетов сельских поселений	094	1 13 02995 10 0000 130	1
Дотации бюджетам сельских поселений на выравнивание бюджетной обеспеченности	094	2 02 01001 10 0000 151	1522
Субвенции бюджетам сельских поселений на осуществление первичного воинского учета на территориях, где отсутствуют военные комиссариаты	094	2 02 03015 10 0000 151	80
Прочие межбюджетные трансферты, передаваемые бюджетам сельских поселений	094	2 02 04999 10 0000 151	1648
Управление Федеральной налоговой службы по Тюменской области	182		239
Налог на доходы физических лиц с доходов, источником которых является налоговый агент, за исключением доходов, в отношении которых исчисление и уплата налога осуществляются в соответствии со статьями 227, 227.1 и 228 Налогового кодекса Российской Федерации	182	1 01 02010 01 0000 110	8
Налог на доходы физических лиц с доходов, полученных от осуществления деятельности физическими лицами, зарегистрированными в качестве индивидуальных предпринимателей, нотариусов, занимающихся частной практикой, адвокатов, учредивших адвокатские кабинеты, и других лиц, занимающихся частной практикой в соответствии со статьей 227 Налогового кодекса Российской Федерации	182	1 01 02020 01 0000 110	1
Единый сельскохозяйственный налог	182	1 05 03010 01 0000 110	27
Налог на имущество физических лиц, взимаемый по ставкам, применяемым к объектам налогообложения, расположенным в границах сельских поселений	182	1 06 01030 10 0000 110	1
Земельный налог с организаций, обладающих земельным участком, расположенным в границах сельских поселений	182	1 06 06033 10 0000 110	-6
Земельный налог с физических лиц, обладающих земельным участком, расположенным в границах сельских поселений	182	1 06 06043 10 0000 110	208
ВСЕГО ДОХОДОВ			3493

Приложение № 3
к решению Думы Хмелевского
сельского поселения
от 26.05.2017 №40

**Расходы бюджета Хмелевского сельского поселения за 2016 год по
разделам и подразделам классификации расходов бюджетов**

Наименование	Рз	ПРз	кассовое исполнение, тыс. рублей
Общегосударственные вопросы	01	00	1918
Функционирование высшего должностного лица субъекта Российской Федерации и муниципального образования	01	02	618
Функционирование Правительства Российской Федерации, высших исполнительных органов государственной власти субъектов Российской Федерации, местных администраций	01	04	1259
Другие общегосударственные вопросы	01	13	41
Национальная оборона	02	00	80
Мобилизационная и вневойсковая подготовка	02	03	80
Национальная безопасность и правоохранительная деятельность	03	00	45
Обеспечение пожарной безопасности	03	10	34
Другие вопросы в области национальной безопасности и правоохранительной деятельности	03	14	11
Национальная экономика	04	00	178
Дорожное хозяйство (дорожные фонды)	04	09	178
Жилищно-коммунальное хозяйство	05	00	242
Благоустройство	05	03	242
Образование	07	00	63
Молодежная политика	07	07	63
Межбюджетные трансферты общего характера бюджетам бюджетной системы Российской Федерации	14	00	846
Прочие межбюджетные трансферты общего характера	14	03	846
Всего расходов			3372

Приложение № 4
к решению Думы Хмелевского
сельского поселения от 26.05.2017 №40
**Источники финансирования дефицита бюджета сельского поселения
за 2016 год по кодам классификации источников финансирования
дефицитов бюджетов**

Наименование	Код бюджетной классификации		Кассовое исполнение, тыс. рублей
	администратора источника финансирования	источника финансирования	
ВСЕГО ИСТОЧНИКОВ ФИНАНСИРОВАНИЯ ДЕФИЦИТА БЮДЖЕТА			-121
Администрация Хмелевского сельского поселения	027		-121
Увеличение прочих остатков денежных средств бюджетов сельских поселений	027	01 05 02 01 10 0000 510	-3564
Уменьшение прочих остатков денежных средств бюджетов сельских поселений	027	01 05 02 01 10 0000 610	3443

Приложение № 5
к решению Думы Хмелевского
сельского поселения от 26.05.2017 №40
**Сведения о численности муниципальных служащих органов местного
самоуправления, работников муниципальных учреждений, фактических
затратах на их денежное содержание за 2016 год**

	Количество (человек)	Затраты на денежное содержание, всего (тыс. руб)
Администрация Хмелевского сельского поселения	1	289

РЕШЕНИЕ
Думы Хмелевского сельского поселения № 43 от 26.05.2017 г.
«О внесении изменений в решение Думы Хмелевского сельского поселения от 25.11.2016 № 32
(в редакции от 30.03.2017 № 37)»

На основании ст. 12 Положения о бюджетном процессе в Хмелевском сельском поселении

Дума Хмелевского сельского поселения решила:

1. Внести в решение Думы Хмелевского сельского поселения от 25.11.2016 № 32 «О бюджете Хмелевского сельского поселения на 2017 год и на плановый период 2018 и 2019 годов» (в редакции от 30.03.2017 № 37) следующие изменения:

1.1. Подпункт 1 решения изложить в следующей редакции:

«1. Утвердить основные характеристики бюджета сельского поселения на 2017 год:
 1) общий объем доходов в сумме 2563 тыс. рублей;
 2) общий объем расходов в сумме 2760 тыс. рублей;
 3) верхний предел муниципального внутреннего долга сельского поселения на 1 января 2018 года в сумме 0 тыс. рублей, в том числе верхний предел долга по муниципальным гарантиям в сумме 0 тыс. рублей;
 4) предельный объем муниципального долга Хмелевского сельского поселения в сумме 0 тыс. рублей;
 5) дефицит бюджета 197 тыс. рублей.».

1.2. Приложение № 1 к решению изложить в новой редакции согласно приложению к настоящему решению.

1.3. В приложении № 9 к решению строки:

Общегосударственные вопросы	01	00	1909
Функционирование высшего должностного лица субъекта Российской Федерации и муниципального образования	01	02	660
Всего расходов			2736

изложить в следующей редакции:

Общегосударственные вопросы	01	00	1933
Функционирование высшего должностного лица субъекта Российской Федерации и муниципального образования	01	02	684
Всего расходов			2760

1.4. В приложении № 11 к решению строки:

Общегосударственные вопросы	01	00		1909
Функционирование высшего должностного лица субъекта Российской Федерации и муниципального образования	01	02		660
Непрограммное направление расходов	01	02	99 0 00 00000	660
Высшее должностное лицо муниципального образования (глава муниципального образования, возглавляющий местную администрацию)	01	02	99 0 00 70110	660
Расходы на выплаты персоналу в целях обеспечения выполнения функций государственными (муниципальными) органами, казенными учреждениями, органами управления государственными внебюджетными фондами	01	02	99 0 00 70110	100 660
Расходы на выплаты персоналу государственных (муниципальных) органов	01	02	99 0 00 70110	120 660
Всего расходов				2736

изложить в следующей редакции:

Общегосударственные вопросы	01	00		1933
Функционирование высшего должностного лица субъекта Российской Федерации и муниципального образования	01	02		684
Непрограммное направление расходов	01	02	99 0 00 00000	684
Высшее должностное лицо муниципального образования (глава муниципального образования, возглавляющий местную администрацию)	01	02	99 0 00 70110	684
Расходы на выплаты персоналу в целях обеспечения выполнения функций государственными (муниципальными) органами, казенными учреждениями, органами управления государственными внебюджетными фондами	01	02	99 0 00 70110	100 684
Расходы на выплаты персоналу государственных (муниципальных) органов	01	02	99 0 00 70110	120 684
Всего расходов				2760

1.5. В приложении № 13 к решению строки:

Администрация Хмелевского сельского поселения	027			2736

Общегосударственные вопросы	01	00		1909
Функционирование высшего должностного лица субъекта Российской Федерации и муниципального образования	01	02		660
Непрограммное направление расходов	01	02	99 0 00 00000	660
Высшее должностное лицо муниципального образования (глава муниципального образования, возглавляющий местную администрацию)	01	02	99 0 00 70110	660
Расходы на выплаты персоналу в целях обеспечения выполнения функций государственными (муниципальными) органами, казенными учреждениями, органами управления государственными внебюджетными фондами	01	02	99 0 00 70110	100 660
Расходы на выплаты персоналу государственных (муниципальных) органов	01	02	99 0 00 70110	120 660
Всего расходов				2736

изложить в следующей редакции:

Администрация Хмелевского сельского поселения	027			2760
Общегосударственные вопросы	01	00		1933
Функционирование высшего должностного лица субъекта Российской Федерации и муниципального образования	01	02		684
Непрограммное направление расходов	01	02	99 0 00 00000	684
Высшее должностное лицо муниципального образования (глава муниципального образования, возглавляющий местную администрацию)	01	02	99 0 00 70110	684
Расходы на выплаты персоналу в целях обеспечения выполнения функций государственными (муниципальными) органами, казенными учреждениями, органами управления государственными внебюджетными фондами	01	02	99 0 00 70110	100 684
Расходы на выплаты персоналу государственных (муниципальных) органов	01	02	99 0 00 70110	120 684
Всего расходов				2760

2. Опубликовать настоящее решение в средствах массовой информации.

3. Действие настоящего решения распространяется на правоотношения, возникшие с 1 января 2017 года.

С.С. ГЛАЗЫРИНА, глава сельского поселения.

Приложение
к решению Думы Хмелевского
сельского поселения
от 26.05.2017 №43

Источники финансирования дефицита бюджета сельского поселения на 2017 год по группам, подгруппам и статьям бюджетной классификации

Наименование	Код бюджетной классификации	Сумма, тыс. руб.
Источники внутреннего финансирования дефицитов бюджетов	027 01 00 00 00 00 0000 000	197
Изменение остатков средств на счетах по учету средств бюджетов	027 01 05 00 00 00 0000 000	197
Увеличение остатков средств бюджетов	027 01 05 00 00 00 0000 500	-2563
Увеличение прочих остатков средств бюджетов	027 01 05 02 00 00 0000 500	-2563
Увеличение прочих остатков денежных средств бюджетов	027 01 05 02 01 00 0000 510	-2563
Увеличение прочих остатков денежных средств бюджетов сельских поселений	027 01 05 02 01 10 0000 510	-2563
Уменьшение остатков средств бюджетов	027 01 05 00 00 00 0000 600	2760
Уменьшение прочих остатков средств бюджетов	027 01 05 02 00 00 0000 600	2760
Уменьшение прочих остатков денежных средств бюджетов	027 01 05 02 01 00 0000 610	2760
Уменьшение прочих остатков денежных средств бюджетов сельских поселений	027 01 05 02 01 10 0000 610	2760

Трудовой десант в Ламенском



Девочки из трудового отряда: – Весело и смело берёмся за дело! Красим заборы, белим опоры

Благоустройство

Большинство благоустроительных работ в сельских по-

селениях района планируется именно на лето. В июне оживились улицы посёлка Ламенского. На работу вышел отряд главы. В первую очередь наве-

ли порядок вокруг обелисков и памятных мест. На первой смене трудового лагеря ребята занимались разбивкой клумб, посадкой цветов. Благоустроили места остановки автобусов. Подкрашивали заборы и подбелывали опоры. Отряд привёл в порядок территорию церковного прихода.

– Работы так много на первой смене было, что не успевали уделить внимание заливной части посёлка. В среднем в двух сменах – трудовой отряд из семи человек. Парней привлекали для строительства забора, поэтому на девушек ложилась основная часть работы, – рассказывает куратор отряда, специалист администрации Светлана Хатестова.

Этим летом продолжают строительство ограждения кладбища. По словам главы Ламенского сельского поселения С.В. Кутырева, семьдесят метров забора уже установили, в этом сезоне планируют построить столько же.

– В прошлом году бюджет пополнился средствами, которые граждане задолжали по

выплатам земельного налога. Эти деньги мы и направляем на строительство ограждения, – объясняет Сергей Васильевич.

Всё труднее руководителям сельских территорий изыскивать деньги на проведение ремонтов и благоустроительных работ. Средства на эти цели ежегодно поступают из областного бюджета из расчёта тарифной ставки на одного жителя поселения. За шесть лет количество проживающих на Ламенской территории сократилось на 70 человек, значит, и средств на благоустройство выделяется меньше. При этом цены за услуги, сырьё, материалы возрастают.

Вести хозяйство главам приходится в режиме жёсткой экономии. На Ламенской территории уже 90 процентов ламп уличного освещения заменили на светодиодные. Дополнительно установили двадцать фонарей. В обязательном порядке «осветили» перекрёстки. Летом экономить средства на электроэнергию помогает сама природа – рассветает рано. Большинство средств

уходит из бюджета в холодное время года – тариф за использование электроэнергии повышается.

В этом году сельская администрация на общественные работы готова принять десять мест жителей. Часть рабочих мест оплачивается с поддержкой Центра занятости населения. Рабочие руки нужны круглый год.

– Двое уже отработали по десять дней. Они убрали мусор зимой и весной, расчищали снег, там, куда технике не добраться. – объясняет С.В. Кутырев. – Ещё двоих приняли на работу на месяц, они окашивают полянки, канавы, обочины дорог. В средствах для оплаты труда мы ограничены, поэтому людей принимаем на общественные работы по мере необходимости.

19 августа Ламенское сельское поселение готовится отметить старинный русский праздник – Яблочный Спас. Место проведения уже выбрано, готовится культурная программа.

Наталья ГЛАДКОВСКАЯ.
Фото автора.

Время для отдыха

Блиц-опрос

Летом у детей начались долгожданные каникулы, а у большинства взрослых появились планы, которые они бы хотели осуществить во время отпуска. Несмотря на переменчивую погоду, кто-то собирает отдыхать, а кому-то придётся попотеть. – Чем вы планируете заниматься во время отпуска или каникул? – спросили мы у жителей посёлка.

Ольга Красовская, организатор в КДЦ «Родина»:

– Раньше ездили на юг, но нынче мы заняты ремонтом квартиры. Поэтому отпуск для меня не является временем для отдыха, провожу его в домашних делах.

Виктория Сотникова, ученица 8 «Б» класса школы № 2:

– Я работаю помощником библиотекаря. Но в следующем месяце планирую уехать к дяде в Казахстан. Там хочу начать повторять учебный материал, ведь нам предстоит экзамены в следующем учебном году.

Надежда Носкова, руководитель Голышмановского производственного участка БТИ:

– Есть огромное желание съездить на Средиземное море, и помимо этого у меня есть хобби – вышивание, которому я бы хотела уделить побольше времени в отпуске.

Светлана Приступа, судебный пристав-исполнитель:

– Обычно я уезжаю к дочери в Екатеринбург. Там посещаю библиотеки и музеи, очень нравится искусство. Важных дел не намечено, просто хочется отдохнуть и расслабиться.

Елена Усольцева, учитель географии школы № 2:

– В отпуске я продолжаю работать, ведь есть ребята, которым нужна дополнительная консультация для того, чтобы сдать экзамены. Хотелось бы отдохнуть, но в пределах нашей Тюменской области. Немало времени занимают огородные хлопоты.

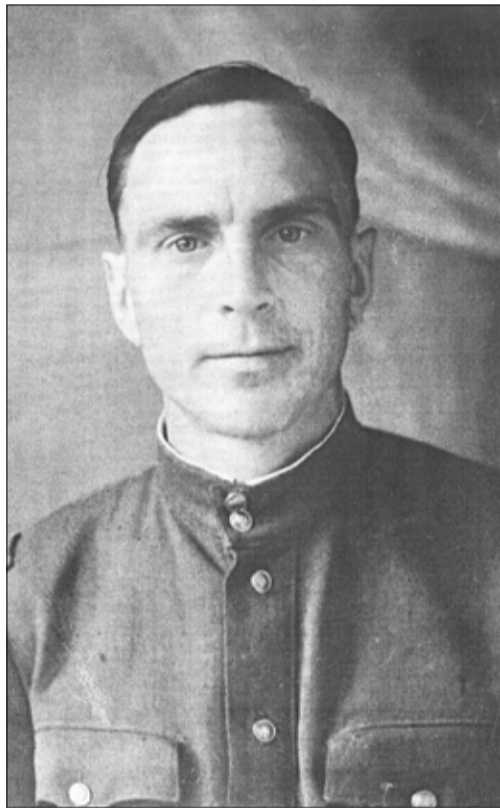
Кристина Межецкая, ученица 9 «Б» класса школы № 2:

– Хотелось бы поехать на море, но, к сожалению, не получается. На данный момент я гуляю с друзьями, хожу купаться на речку.

Отпуск и каникулы предназначены для того, чтобы набраться сил. У детей есть выбор, но вот у взрослых всё немного сложнее, нередко их обязанности не дают им полноценно отдохнуть.

Саша СЛАДКОВА.

Победу встретил за штурвалом самолёта



Фронтник Николай Гилёв возглавлял районную редакцию восемь лет

Рота тюменских журналистов

Николай Гилёв до Великой Отечественной войны три года служил в Хабаровском крае – в войсках береговой охраны в заливе Де-Кастри, где были созданы укрепления для защиты кораблей от возможного нападения японцев. Атмосфера службы была словно пропитана приближающейся бедой. Может, поэтому комсомолец Гилёв после службы в 1939 году поехал не в родной Ялуторовский район Омской области, а на Украину в Мелитополь. Командование рекомендовало его для поступления в авиационное училище.

Авиация, самолёты, полёты – в тридцатые годы молодёжь рвалась в воздух по призыву «Комсомольцы – на самолёты!» Через год – в 1940-ом, успешно окончившего училище курсанта назначили преподавателем аэронавигации во вновь созданную школу в Кременчуге. В первые дни войны Гилёва на фронт не брали, он нужен был в тылу, чтобы научить «желторотых» вчерашних школьников летать и бить врагов – здесь готовили штурманов, стрелков, радистов.

В августе к Кременчугу подошли немцы – курсанты и преподаватели с оружием в руках охраняли подступы к Днепру,

патрулировали улицы города. Уже в августе школу эвакуировали в Казахстан. Николай Васильевич Гилёв был переведён в Алтайский край – тоже в авиашколу. Только в сентябре 1942 года штурман наконец-то добился призыва на фронт – страна готовилась дать решительный бой фашистам. Лётчиков не хватало под Москвой и у стен блокадного Ленинграда, готовился решительный перелом под Сталинградом и на Курской дуге.

В декабре Николай прибыл во вторую воздушную армию штурманом звена 998 ночного бомбардировочного авиационного полка на Воронежский фронт. Он участвовал в боях под Курском и Сталинградом, с воздуха громил врага в боях за Днепр, который пришлось оставить в начале войны. Он прекрасно ориентировался в ночных полётах, не было случаев потери ориентировки – экипаж бил точно в цель.

После боёв часть отвели в тыл для реформирования. А в 1944 году Гилёв уже летал на боевом бомбардировщике на Третьем Украинском фронте, в составе 17 армии. Продолжались битвы за господство в небе над Белградом, Будапештом, Венной. За долгие годы войны исход был предсказан: советские войска победно шли вперёд, сопровождали в воздухе их эскадрильи, научившиеся бить врага. В наградном документе лейтенанта Гилёва командир полка Иван Миронович Брусильцев отметил, что во время боевых вылетов на самолёте «По-2» взорвана цистерна с горючим, уничтожены или повреждены две автомашины, совершено более пятидесяти взрывов бомб в местах скопления войск и техники противника. Штурман совершил 87 удачных вылетов, более шестидесяти раз «По-2» доставлял грузы и связистов на линию огня. Знаменитый самолёт, усовершенствованный под бомбардировщик, превратился в грозное оружие в ночное время.

Представлял командир молодого лейтенанта к Ордену Отечественной войны, но командование армии сочло вручить ему Орден Красной Звезды. Медали «За боевые заслуги» «За взятие Вены», «За победу над Германией» к концу войны украсили китель лётчика.

Ещё три года после победы Гилёв служил в армии – на территории Румынии оперативным дежурным перелётов, адъютантом эскадрильи. В июне 1948 года, спустя 12 лет после того, как его призвали на срочную службу, он возвратился в родной Ялуторовск. И не узнал тихого своего городка, родной деревни Жернакова. Даже в тылу, далеко от линии огня, деревни, как и вдовы и старики, будто постарели... Царило запустение. Коммунист Гилёв (вступил в партию на фронте) направился в райком. Прославленного орденосца направили в военный отдел, потом он возглавил партийный кабинет. Два года изучал тонкости организаторской работы в

Свердловской высшей партийной школе.

О голышмановском периоде в своей жизни Николай Васильевич Гилёв позднее писал в своих воспоминаниях:

«В посёлок Голышманово я приехал и принял редакцию газеты 3 марта 1954 года. Газета была двухполосной и называлась «Колхозный призыв». Мой предшественник был тяжело болен и не работал почти полгода. Редакция осталась без руководителя. Казаринов оставил неплохое наследство, но не успел сделать многого. Первое, не было надёжной электроэнергии – печатную машину крутили руками. Второе – устаревшая организация выпуска газеты: слишком поздно, иногда за полночь, подписывалась газета «в печать». Я не знал полиграфическое дело, а редактору, особенно районной газеты, необходимо его знать. Пришлось на ходу изучать и познавать».

За годы работы Гилёва в районной редакции изменился формат газеты – она стала четырёхполосной, была установлена печатная машина с электрическим приводом, что значительно облегчило работу типографских рабочих, позволило увеличить тираж. В качестве редактора районной газеты Николай Гилёв был избран делегатом на 1 Всесоюзный съезд советских журналистов, на котором журналисты объединились в творческий союз. Съезд состоялся в Москве в ноябре 1959 года. В приветствии Никиты Хрущёва журналисты были названы «подручными» партии.

Изменились цели и задачи печатных изданий, да и сама жизнь наконец-то стабилизировалась – война ушла в прошлое, колхозы реорганизовывались. Районка была переименована в «Знамя труда», а в 1962 году в связи с созданием межрайонных газет, голышмановская и омутинская газеты объединились в «Ленинское знамя». Многие журналисты разбросали жизнь за столь короткое время. Гилёв тоже поехал было работать в Омутинку.

Годы, проведённые в Голышманово, Николай Васильевич вспоминал всегда с особой любовью.

«Первый секретарь райкома партии П. Иванов предлагал мне много должностей, лишь бы я остался в Голышманово. Мне трудно было покидать, как говорится, насиженное место, трудно расставаться с коллективом, где проработал более восьми лет и положил немало труда. Но ещё труднее было расставаться с профессиональной журналистикой, которую постигал все эти годы. Я не принял предложение секретаря. В Омутинке я тоже не остался работать – не было жилья и работы для жены. А у меня семья – пять человек. В Ишиме мне сразу же дали квартиру, в «Ишимской правде» работал до самой пенсии заместителем редактора.»

А в Голышманово его помнят как одного из лучших редакторов районной газеты.

Любовь АЛЕКСЕЕВА.
Фото из архива редакции.

www.golvestnik.ru

www.vk.com/moiposelok

www.ok.ru/moiposelok

www.fb.com/golyshmanovo

www.youtube.com/golyshmanovo

УЧРЕДИТЕЛЬ

Департамент по общественным связям,
коммуникациям и молодежной политике
Тюменской области

Адрес: 625004, г. Тюмень, ул. Володарского, 45.

ИЗДАТЕЛЬ

Автономная некоммерческая организация
«Информационно-издательский центр
«Голышмановский вестник».

Адрес: 627300, р.п. Голышманово,
ул. Садовая, 86.

Газета выпускается при финансовой
поддержке Правительства Тюменской области.

АДРЕС РЕДАКЦИИ:

627300, р.п. Голышманово, ул. Садовая, 86.

ТЕЛЕФОНЫ:

главный редактор – 2-55-13;
отдел социальных проблем – 2-50-34;
агропромотдел – 2-56-69;
бухгалтерия – 2-56-75.

e-mail: gol_vestnik@mail.ru, info@golvestnik.ru

РЕДАКТОР И.Н. ШАДРИНА

РЕКЛАМА И ОБЪЯВЛЕНИЯ

Принимаются с 8 до 16 часов.
Телефон для справок – 2-69-74.

*Ответственность за достоверность
рекламных материалов и объявлений
несут рекламодатели.*

Газета зарегистрирована Управлением
Федеральной службы по надзору в сфере связи,
информационных технологий и массовых
коммуникаций по Тюменской области,
Ханты-Мансийскому автономному округу –
Югре и Ямало-Ненецкому автономному округу

**И.о. главного редактора
Е.Ю. ЛЕДАКОВА**

*Свидетельство о регистрации
ПИ № ТУ72-01400 от 22 декабря 2016 г.*

Подписной индекс: 54337

Газета отпечатана в Ишимской типографии. Адрес: 627750, г. Ишим, ул. Чкалова, 17. Объём – один печатный лист.
Подпись в печать по графику в 11.00. Подписано в печать в 11.00.

ТИРАЖ 4509 ЗАКАЗ № 52