



Голышмановский ВЕСТНИК

7 июня 2013 г.
ПЯТНИЦА
№ 46(9686)

<http://golvestnik.ru>

Общественно-политическая газета Издаётся с октября 1931 года Цена 4 руб. 74 коп.

6+

С Днём социального работника

Уважаемые социальные работники! От всей души поздравляю вас с профессиональным праздником! В Тюменской области около шести тысяч социальных работников, на которых возложена ответственная и почетная миссия – помогать людям. Вы по долгу службы и по зову сердца приходите, чтобы поддержать наших ветеранов, людей с ограниченными физическими возможностями, детей-сирот, многодетные семьи, и тех, кто оказался в сложной жизненной ситуации. Тысячи тюменцев чувствуют вашу заботу, доброжелательность и внимание. Благодаря вашей доброте и отзывчивости они преодолевают трудности, обретают надежду и веру в себя. Искренне желаю всем социальным работникам Тюменской области крепкого здоровья, семейного благополучия, профессиональных успехов и заслуженного уважения тех, кому вы отдаете свои силы и душевное тепло!

В.В. ЯКУШЕВ, Губернатор Тюменской области.

Уважаемые социальные работники! Поздравляем вас с профессиональным праздником – Днем социального работника! На вас возложена огромная ответственность – помогать людям, нуждающимся в особой заботе государства. Под вашей надёжной защитой на обслуживании находятся 18003 человека в районе. Социальный работник – профессия, которая требует не только глубоких знаний, высокой квалификации, но и особого душевного склада. Вы оказываете помощь многодетным семьям, инвалидам и ветеранам, людям, которым зачастую более всего необходимо простое человеческое общение и участие. Выполнение этой миссии невозможно без доброты, сострадания, такта, сопереживания и преданности своему делу. Уверен, что все ваши старания будут способствовать благополучию людей и стабильности в обществе. За ответственное отношение к делу, чуткость и внимание к судьбам людей, нуждающихся в поддержке, благодарим ваши добрые сердца. Желаем вам крепкого здоровья и счастья, силы и выдержки, успехов во всех ваших начинаниях, неиссякаемой энергии и оптимизма! С праздником!

А.В. ЖЕЛТОУХОВ, Глава района.

Уважаемые работники, коллеги и ветераны социальной службы! 8 июня замечательный праздник самых сердечных людей – социальных работников! Ваш милосердный труд и теплая опека просто необходимы. Чаще всего люди, которые обращаются, нуждаются в дружеском совете, человеческом общении, внимании и помощи. Благодарю вас за ваш нелегкий труд, пусть ваш дом будет полной чашей и искорки оптимизма никогда не гаснут в вашей душе. Желаю, чтобы друзья поддерживали ваше призвание и в минуты трудности близкие люди помогали и заботились о вас. Пусть удача и успех окружают вас и сопутствуют во всех ваших начинаниях. Пусть ваша компетентность, трудолюбие, душевное тепло и дальше служит людям и помогает преодолевать жизненные трудности, придавая веры и уверенности в завтрашнем дне.

О.Н. ВАЛОВА,

начальник УСЗН.

С.В. ОБЧИННИКОВА, директор МАУ «КЦСОНГР».

Уважаемые коллеги, ветераны пенсионной службы! Примите самые сердечные поздравления с профессиональным праздником – с Днём социального работника! Вы посвятили себя очень важному и нужному делу – работе с людьми, которым необходима поддержка и помощь. Надеюсь, что ваш труд будет оценен по достоинству. Убежден, что ваша работа будет отличаться высоким профессионализмом, самоотверженностью и человеколюбием. Желаю вам и вашим близким крепкого здоровья, благополучия и счастья.

В.А. МУДРОВ, начальник ГУ УПФР в Голышмановском районе.

УВАЖАЕМЫЕ ГОЛЫШМАНОВЦЫ!

В День независимости России 12 июня 2013 года предлагаем посетить следующие мероприятия:

Центральная площадь ул. Садовая
11⁰⁰ час. Парад колясок.
Праздничный концерт.

20⁰⁰ час Праздничный концерт.
Молодежная дискотека.

Вам будут предоставлены услуги летнего кафе.

Не уставая помогать другим



Жизнь в деревне тиха и размеренна. Дождаясь боровлянского социального работника, Ольгу Бороздину, мы невольно подпадали этой умиротворяющей атмосфере. Убаюканные мерным жужжанием трудолюбивых насекомых, тёплым ветерком и пригревающим солнцем, мы расположились в тени её ухоженного дома. Вскоре, потренькивая звончком на своём рабочем велосипеде, подъехала хозяйка. Неторопливости в жизни этой женщины не место. Её рабочий график расписан каждодневными неотложными делами.

Окончив тюменское кооперативное училище, Ольга Николаевна вернулась в родную деревню, вышла здесь замуж, но лишь пару лет проработала продавцом. Вскоре одна за другой родились две дочери, и, чтобы быть поближе к ним, она устроилась нянечкой в детский сад. Всегда держали Бороздины небольшое хозяйство, сегодня у них пара коров – для городских внуков своё молоко, около тридцати свиней, куры и пуховые козы – тоже чтобы маленькие ручки-ножки были в тепле. Сменив профессию, Ольга Бороздина вот уже восемь лет ухаживает за людьми, которые нуждаются в её помощи.

– Сначала у меня было шесть подопечных, доходило и до восьми, –

вспоминает она. – Двух бабушек я обслуживала из Алексеевки, ходила к ним через день пешком. Лишь год назад у нас появились велосипеды.

Заботу Ольги Николаевны хватает: и воды надо принести, и дров. Правда, лишь у одной из её подопечных печное отопление, но и остальным для бани приготовить надо. Раз в месяц коммунальные услуги каждому оплатить. Продукты и товары первой необходимости Ольга Николаевна закупает в местных магазинах. Но бывают заказы, за которыми приходится выезжать в райцентр.

– Недавно бабушка пылесос заказывала, как-то еще я за обогревателем ездила, – рассказывает Ольга Николаевна. – Когда возни-

кает такая необходимость, обращаюсь в администрацию. Но чаще получается так, что еду по своим делам и просьбы бабушек попутно выполняю. В Голышманово получаю для них лекарства в аптеке. Если приболеют – на приём к врачу или в стационар сопровождаю. Приходилось и в тюменскую поликлинику ездить.

Сегодня свой социальный работник есть в трёх деревнях Боровлянского поселения, кроме Горбуново, где нет обслуживаемых. Ольга Николаевна обслуживает семерых боровлянцев. Дважды в неделю она навещает троих подопечных, к остальным приходит три раза. Все они – пользователи гарантированных услуг, но периодически, за отдельную плату просят помощи: летом – с огородом, а зимой – в уборке снега.

– Когда обращаются за дополнительной услугой, мы с нашим специалистом Анной Александровной Чемакиной, обсчитываем объём работ, – говорит Ольга Николаевна. – Чаще всего заказывают мытьё полов, ни разу ещё не обращались за помощью в ремонт, например.

Всю проделанную работу социальный работник скрупулёзно записывает в дневник.

– Бабушки иной раз и пересчитывать сдачу не хотят, так доверяют, – признается Ольга Николаевна. – Без честности в нашей работе всё же доброта и терпение. Пока давление измеряешь, не только здоровьем, но и настроением поинтересуешься. Во время уборки дома новостями поделишься. Одиноким людям внимание важно.

Вот и к своей «старшей» подопечной Екатерине Ивановне Радионовой, которой в этом году исполнится девяносто, Ольга Николаевна в этот день зашла просто так, проведать. Как чувствовала – бабушка наготовила пирожки, но никак не могла включить в розетку духовку. Ольга Николаевна, быстро справившись с этой проблемой, взялась за домашние дела.

– Я паспорт на место приберу? Не заходил к вам врач? – а сама уже и со стола вытерла, и румяные пирожки маслом смазала.

– Вот видишь, Оля пришла и работает, а я сижу, – сетует пожилая хозяйка. – Хорошая у меня помощница, выручает во всём, одна бы не справилась.

– Екатерина Ивановна меня ещё и не ко всем делам допускает, – вполголоса объясняет Ольга Николаевна. – В огороде сама хозяйничает, я уж где попрошусь. Говорит, если не будут больные руки и ноги разрабатывать, то и вообще не встанет. Работа в огороде у неё вместо зарядки. Она для меня такой заразительный пример трудолюбия. Вот вы спрашивали, не устаю ли от своей работы. Посмотришь на эту бабушку, и сил прибавляется, свои домашние дела решать легче.

Оксана ГУСЕВА.
Фото Виталия РАКОВА.
На снимке: О.Н. Бороздина
и Е.И. Радионова.

Данное нами к нам же вернётся

Пожар — самая страшная беда. Он лишает крова, уносит жизни. С начала года в Голышмановском районе произошло 19 пожаров жилых домов. С февраля по май сотрудники пожарной охраны проверили 4211 жилых домов. Кадровая ответственности за нарушение правил противопожарного режима привлекли 80 домовладельцев. Но огонь продолжает уничтожать жилища людей. В марте 2013 года произошло возгорание в гараже по переулку Ишимский в посёлке. Огонь быстро распространился на жилой дом, в котором находились девять человек, в том числе шестеро детей. Хозяин дома погиб. Из-за неисправной электропроводки в этом же году загорелись ещё четыре частных домовладения.

Произошедший 1 июня пожар по улице Северной в посёлке ещё раз доказал, насколько беззащитен человек перед огненной стихией. Загоревшиеся надворные постройки первыми увидели соседи семьи Кожушко.

— Проснулся от громкого треска, выбежал на улицу посмотреть, а там уже сеновал во всю полыхает, — рассказывает хозяин дома Владимир Васильевич. — Бросился обратно в дом, быстро вывел жену, дочку с внучкой на улицу. Люди, сказали, что уже вызвали пожарную. В состоянии шока мы не успели из дома даже необходимые вещи захватить. Дочка и жена выбежали на улицу в чём спали, внучку успели лишь в одеяло завернуть. Я забегал за документами, а у сына паспорт так и сгорел. В стайках погибло всё наше хозяйство: свиньи, козы, кролики, куры. Время ожидания приезда пожарных в такой момент показалось вечностью. Для меня всё происходило, как в замедленном кадре: ходили, шланги распутывали, через несколько минут у одной из машин вода закончилась, уехали заливать воду.

Тревожную весть о пожаре принял начальник караула пожарной части №110 М. Д. Танваев.

— Сообщение о пожаре на улице Северной поступило на пульта нашей части в одиннадцать часов двенадцать минут. На место прибыли в одиннадцать часов пятнадцать минут, — рассказывает он. — Очаг возгорания возник под навесом хозяйственных построек, предположительно замкнула

электропроводка. В результате повреждена большая часть жилого дома, полностью уничтожена на огнём крыша. На вызов выехали два пожарных автомобиля из пяти, имеющих в пожарной части. Дежурили в эту ночь два водителя. Вместе со мной караул насчитывал пять бойцов. Другая половина личного состава находилась в отпуске и командировках. Оценив ситуацию, как сложную, дополнительно вызвал подкрепление из девяти человек. Автоцистерна пожарной машины вмещает две с половиной тонны воды. Средний расход воды 10 литров в секунду, мы подавали воду в три ствола. Цистерна была пуста уже через три минуты, поэтому её отправили для дозаправки. В посёлке 30 пожарных водоёмов и гидрантов, у нас есть карта их расположения. Ближайший гидрант находился недалеко на улице Чапаева. Кроме того, вызвали ещё пожарные машины, всего в тушении пожара приняли участие пять единиц техники. Предотвратить загорание дома было невозможно, горящие постройки находились слишком близко. Да и, когда караул прибыл на место, дом уже начал гореть.

Если люди остаются без крова, поддержку и помощь, они в первую очередь, ищут у местной власти. Семья Кожушко обратилась в администрацию района с просьбой выделить им временное жильё, ведь практически на улице остались пять человек, в том числе, трёхлетний ребёнок.

Как пояснил заместитель Главы района А.Л. Ледаков, всё, что могут предложить пого-

рельцам — это комнату в общежитии Стройгородка, другого ведомственного жилья нет. Но сложно представить, как большая семья надолго поселится в комнате, в которой нет ни воды, ни туалета. Сейчас Галину Ивановну и Владимира Васильевича приютили дальние родственники. Дочь Татьяна с ребёнком устроилась у сестры. Сын ночует у друзей.

— Вещи — дело наживное, крыша над головой куда важнее, хотя бы временная, — считают потерявшие дом супруги.

По закону граждане, оказавшиеся в трудной жизненной ситуации, имеют право на предоставление им материальной помощи через органы социальной защиты. Как рассказала заведующая отделом социальной срочной помощи Ю.Н. Большакова, максимальный размер выделяемых государством средств, составляет 100 тысяч рублей. Деньги можно потратить на приобретение необходимых для жизни вещей или направить на строительство жилья. Пострадавшим гражданам выдаётся продуктовый набор стоимостью 700 рублей, постельные принадлежности, средства санитарии и гигиены. Вопрос о выделении материальной помощи рассматривается в департаменте социального развития и решается в течение двух недель.

На беду семьи Кожушко откликнулись живущие в посёлке люди, разных сословий и наций. Все пожертвования семья собирает на строительство нового жилья. Конечно, построить дом в наши дни на сто тысяч невозможно.

Когда-то мы жили, не закрывая дверей на замок. Знали всех соседей по именам и со многими дружили. Времена изменились. Но и сейчас в трудную минуту, как и прежде, соседи и просто односельчане способны поддержать в беде. Только милосердие земляков может помочь этой семье восстановить из пепелища дом. Откликнитесь, неравнодушные.

Наталья ГЛАДКОВСКАЯ.



Начни со своего двора

Не сидеть дома сложа руки, а принять участие в озеленении посёлка решили активные пенсионеры и вышли на улицы с лопатами и саженцами. Валерий Третьяков и Иван Аминин заручились поддержкой поселковой администрации, им выделяются горючее. На своей машине активисты едут в лес, накапывают молодую поросль хвойных пород, а также рябину, яблоню, липу.

— Я поставил для себя задачу — в этом году посадить саженцы на центральных улицах, там, где они не прижились, — говорит Валерий Тимофеевич.

Благодаря его заботам растёт аллея сосен возле детского сада «Вишенка». Регулярно снабжает он саженцами и жильцов окрестных домов улицы Молодежной, где живет сам. Пока пенсионеры решили посадить деревья на «гостевых» улицах. Но на этом останавливаться не собираются. Ряды будут всем присоединившимся к акции. Если каждый приберет и облагородит территорию возле своего дома — посёлок преобразится не только в центре, но и на окраинах.

— В центре сейчас красиво, клумбы, деревья молодые высадили, а на окраинах заросли сорняков, — рассуждает В.Т. Третьяков. — Но ведь не только власть и бюджет должны заботиться о том, как будут выглядеть наши улицы.

Жители тоже могут и должны внести свой посильный вклад. Если мы объединимся, то можем сделать много хорошего.

И жители уже откликаются. Хозяева домов, рядом с которыми шла работа, охотно помогали и обязались ухаживать за молодыми посадками. Как рассказал Иван Алексеевич Аминин, молодые деревца они с радостью дают всем, кто хочет посадить их у своего дома.

— Прямо душа радуется, так красиво становится в посёлке, — говорит Татьяна Матвеева, жительница улицы Ленина. — Я готова поливать саженцы, посадить цветы вдоль тротуара, но там сплошная щебёнка. Завезли бы землю желающим, многие бы прямо на улице цветники разбили!

2013 год в России объявлен Годом экологии. Но такие акции не приурочены к тематике года, они становятся доброй традицией. Молодым понравилась идея с посадкой семейного дерева на аллее молодёжков. Регулярно высаживают аллеи деревьев выпускники. У ветеранов есть повод гордиться своим вкладом в озеленение родного посёлка.

Елена ЛЕДАКОВА.
Фото предоставлено студией «ЛТР». На снимке: В. Третьяков и И. Аминин озеленяют родной посёлок.

Обрели свой дом

На сегодня в Голышмановском районе в очереди на получение жилья стоит 125 детей, оставшихся без попечения родителей в возрасте от 14 и старше. По искам в текущем году было вынесено 60 решений суда о предоставлении квартир детям-сиротам, пока обеспечены 22 человека. В ближайшем будущем ещё восемь человек получат жильё в городе Ишиме.



Среди 22 счастливых голышмановских новосёлов — семья Фёдоровых

В однокомнатной квартире семьи Фёдоровых нет ощущения тесноты. Высокие потолки, светлые обои и много солнечного света. Освещают эту квартиру и улыбки. В конце 2011 года в семье появился пухлый карапуз с белыми вихрами, а в январе этого года произошло ещё одно значимое для семьи событие. Юле, как сироте, предоставили жильё.

Юлины родители жили в деревне Робчуки. После девятого класса отпустили дочь к старшей сводной сестре, которая жила в Армизонском районе. Там Юля выучилась на повара кондитера, потом на оператора ЭВМ.

Без мамы Юля осталась в шестнадцать лет, ещё через два года умер отчим. Он пришёл в их семью, когда Юле было только два года, и стал ей настоящим отцом.

— Отношения были очень хорошие, — вспоминает Юля. — Часто заступался за меня перед мамой. Она, бывало, грядки заставляла меня полоть, а он гулять отпускал.

Всё время, что жила у сестры, Юля скучала по родному краю, поэтому после окончания учебы вернулась в Голышманово. Здесь поступила в Агроекологический колледж, получила специальность продавца. Поселилась в общежитии. К тому времени старший родительский домик совсем разрушился. Когда подавала заявление на получение жилья, в очереди была сто первой. Право на собственную крышу над головой ей пришлось отстаивать в суде.

— Когда позвонили и пригласили за клю-

чами, меня от волнения затрясло, — вспоминает хозяйка квартиры. — Позвонили в пятницу, в тот день я не успела, пришлось ждать понедельника. Я извлеклась за два выходных дня.

Внутренняя отделка квартиры была «под ключ», поэтому заселились уже через неделю после первых смотрин. Оба супруга всю жизнь жили на земле, а тут квартира, да на третьем этаже.

— Первое время не покидало ощущение, что мы приехали в гости, — со смехом поделился Иван. — Казалось, немного пожизнем и вернемся в дом, который до этого снимали.

— Жалко, что балкона нет, бельё в доме долго сохнет, — посетовала Юля. — И железная дорога рядом, мы уже расписание поездов выучили. В половине второго ночью проезжает «чёрный проход». Слышимость хорошая, соседский телевизор через стену можно слушать.

Но эти мелочи не омрачают семью Фёдоровых радости от обладания своим жильём. Многие квартиры рядом ещё пустуют. Из дома напротив на детскую площадку ребятишек приходит много, так что Саше есть с кем играть. Для сушки белья Иван с другими новосёлами уже решили на улице вкопать столбики и натянуть верёвки. Осенью Саша пойдет в садик, и Юля сможет устроиться на работу. Супруги обживают свой семейный уголок. Всё впереди у молодой семьи.

Олеся ЗАЗУЛИНА.
Фото Виталия РАКОВА.

Малышенское сельское поселение

РЕШЕНИЕ

Думы Малышенского сельского поселения от 23.05.2013 г. № 63 «Об утверждении отчета об исполнении бюджета Малышенского сельского поселения за 2012 год»

На основании ст. 50 Устава Малышенского сельского поселения, ст. 3, ст. 14 Положения о бюджетном процессе в Малышенском сельском поселении, протокола результатов публичных слушаний по проекту решения Думы Малышенского сельского поселения «Об утверждении отчета об исполнении бюджета Малышенского сельского поселения за 2012 год» от 22.04.2013г. № 8 и заключения Контрольно-счетной палаты Голышмановского муниципального района от 19.04.2013 г. № 12 на отчет об исполнении бюджета Малышенского сельского поселения за 2012 год

Дума Малышенского сельского поселения решила:

1. Утвердить отчет Администрации Малышенского сельского поселения об исполнении бюджета Малышенского сельского поселения за 2012 год по доходам в сумме 6 086 тыс. рублей, по расходам в сумме 5 957 тыс. рублей, с превышением доходов над расходами (профицит бюджета) в сумме 129 тыс. рублей и со следующими показателями:

1) доходов бюджета сельского поселения за 2012 год по кодам классификации доходов бюджетов согласно приложению № 1 к настоящему решению;

2) доходов бюджета сельского поселения за 2012 год по кодам видов доходов, подвидов доходов, классификации операций сектора государственного управления, относящихся к доходам бюджета, согласно приложению № 2 к настоящему решению;

3) расходов бюджета сельского поселения за 2012 год по ведомственной структуре расходов бюджета согласно приложению № 3 к настоящему решению;

4) расходов бюджета сельского поселения за 2012 год по разделам и подразделам классификации расходов бюджетов согласно приложению № 4 к настоящему решению;

5) источников финансирования дефицита бюджета сельского поселения за 2012 год по кодам классификации источников финансирования дефицитов бюджетов согласно приложению № 5 к настоящему решению;

6) источников финансирования дефицита бюджета сельского поселения за 2012 год по кодам групп, подгрупп, статей, видов источников финансирования дефицитов бюджетов классификации операций сектора государственного управления, относящихся к источникам финансирования дефицитов бюджетов, согласно приложению № 6 к настоящему решению.

2. Утвердить сведения о численности муниципальных служащих органов местного самоуправления, работников муниципальных учреждений с указанием фактических затрат на их денежное содержание за 2012 год согласно приложению № 7 к настоящему решению.

3. Опубликовать настоящее решение в газете «Голышмановский вестник».

В.Г. РУСАНОВ, председатель Думы.

Приложение № 1 к решению Думы Малышенского сельского поселения от 23.05.2013 № 63

Доходы бюджета Малышенского сельского поселения за 2012 год по кодам классификации доходов бюджетов

Наименование показателя	Код бюджетной классификации		кассовое исполнение, тыс. рублей
	Администрации поступлений	доходов сельского поселения	
1	2	3	4
Администрация Голышмановского муниципального района	094		5481
Государственная пошлина за совершение нотариальных действий должностными лицами органов местного самоуправления, уполномоченными в соответствии с законодательными актами Российской Федерации на совершение нотариальных действий	094	1 08 04020 01 0000 110	25
Доходы от продажи земельных участков, государственная собственность на которые не разграничена и которые расположены в границах поселений	094	1 14 06013 10 0000 430	4
Дотации бюджетам поселений на выравнивание бюджетной обеспеченности	094	2 02 01001 10 0000 151	4119
Субвенции бюджетам поселений на осуществление первичного воинского учета на территориях, где отсутствуют военные комиссариаты	094	2 02 03015 10 0000 151	203
Прочие межбюджетные трансферты, передаваемые бюджетам поселений	094	2 02 04999 10 0000 151	1130
Управление Федеральной налоговой службы по Тюменской области	182		605
Налог на доходы физических лиц с доходов, источником которых является налоговый агент, за исключением доходов, в отношении которых исчисление и уплата налога осуществляются в соответствии со статьями 227, 227.1 и 228 Налогового кодекса Российской Федерации	182	1 01 02010 01 0000 110	602
Налог на доходы физических лиц с доходов, полученных физическими лицами в соответствии со статьей 228 Налогового кодекса Российской Федерации	182	1 01 02030 01 0000 110	7
Единый сельскохозяйственный налог	182	1 05 03010 01 0000 110	32
Единый сельскохозяйственный налог (за налоговые периоды, истекшие до 1 января 2011 года)	182	1 05 03020 01 0000 110	-234
Налог на имущество физических лиц, взимаемый по ставкам, применяемым к объектам налогообложения, расположенным в границах поселений	182	1 06 01030 10 0000 110	7
Земельный налог, взимаемый по ставкам, установленным в соответствии с подпунктом 1 пункта 1 статьи 394 Налогового кодекса Российской Федерации и применяемым к объектам налогообложения, расположенным в границах поселений	182	1 06 06013 10 0000 110	131

Земельный налог, взимаемый по ставкам, установленным в соответствии с подпунктом 2 пункта 1 статьи 394 Налогового кодекса Российской Федерации и применяемым к объектам налогообложения, расположенным в границах поселений	182	1 06 06023 10 0000 110	8
Земельный налог (по обязательствам, возникшим до 1 января 2006 года), мобилизуемый на территориях поселений	182	1 09 04053 10 0000 110	52
ВСЕГО ДОХОДОВ			6086

Приложение № 4 к решению Думы Малышенского сельского поселения от 23.05.2013 № 63

Расходы бюджета Малышенского сельского поселения за 2012 год по разделам и подразделам классификации расходов бюджетов

Наименование	Рз	ПРз	кассовое исполнение, тыс. рублей
Общегосударственные вопросы	01	00	1939
Функционирование Правительства Российской Федерации, высших исполнительных органов государственной власти субъектов Российской Федерации, местных администраций	01	04	1855
Обеспечение деятельности финансовых, налоговых и таможенных органов и органов финансового (финансово-бюджетного) надзора	01	06	6
Другие общегосударственные вопросы	01	13	78
Национальная оборона	02	00	203
Мобилизационная и внебюджетная подготовка	02	03	203
Национальная безопасность и правоохранительная деятельность	03	00	143
Защита населения и территории от последствий чрезвычайных ситуаций природного и техногенного характера, гражданская оборона	03	09	92
Обеспечение пожарной безопасности	03	10	29
Другие вопросы в области национальной безопасности и правоохранительной деятельности	03	14	22
Национальная экономика	04	00	434
Дорожное хозяйство (дорожные фонды)	04	09	434
Жилищно-коммунальное хозяйство	05	00	431
Благоустройство	05	03	431
Образование	07	00	34
Молодежная политика и оздоровление детей	07	07	34
Межбюджетные трансферты бюджетам субъектов Российской Федерации и муниципальных образований общего характера	14	00	2773
Прочие межбюджетные трансферты бюджетам субъектов Российской Федерации и муниципальных образований общего характера	14	03	2773
Всего расходов			5957

Приложение № 5 к решению Думы Малышенского сельского поселения от 23.05.2013 № 63

Источники финансирования дефицита бюджета сельского поселения за 2012 год по кодам классификации источников финансирования дефицитов бюджетов

Наименование	Код бюджетной классификации		Кассовое исполнение, тыс. рублей
	администрации источника финансирования	источника финансирования	
ВСЕГО ИСТОЧНИКОВ ФИНАНСИРОВАНИЯ ДЕФИЦИТА БЮДЖЕТА			-129
Администрация Малышенского сельского поселения	016		-129
Увеличение прочих остатков денежных средств бюджетов поселений	016	01 05 02 01 10 0000 510	-6325
Уменьшение прочих остатков денежных средств бюджетов поселений	016	01 05 02 01 10 0000 610	6196

Приложение № 7 к решению Думы Малышенского сельского поселения от 23.05.2013 № 63

Сведения о численности муниципальных служащих органов местного самоуправления, работников муниципальных учреждений, фактических затратах на их денежное содержание за 2012 год

	Количество (человек)	Затраты на денежное содержание, всего (тыс.руб)
Администрация Малышенского сельского поселения	3	1030

Хмелёвское сельское поселение

РЕШЕНИЕ

Думы Хмелевского сельского поселения от 28.05.2013г № 54 «Об утверждении отчета об исполнении бюджета Хмелевского сельского поселения за 2012 год»

На основании ст. 50 Устава Хмелевского сельского поселения, ст. 3, ст. 14 Положения о бюджетном процессе в Хмелевском сельском поселении, протокола результатов публичных слушаний по проекту решения Думы Хмелевского сельского поселения «Об утверждении отчета об исполнении бюджета Хмелевского сельского поселения за 2012 год» от 29.03.2013г. и заключения Контрольно-счетной палаты Голышмановского муниципального района от 23.04.2013г. на отчет об исполнении бюджета Хмелевского сельского поселения за 2012 год

Дума Хмелевского сельского поселения решила:

1. Утвердить отчет Администрации Хмелевского сельского поселения об исполнении бюджета Хмелевского сельского поселения за 2012 год по доходам в сумме 9 177 тыс.рублей, по расходам в сумме 9 147 тыс.рублей, с превышением доходов над расходами (профицит бюджета) в сумме 30 тыс.рублей и со следующими показателями:

1) доходов бюджета сельского поселения за 2012 год по кодам классификации доходов бюджетов согласно приложению № 1 к настоящему решению;

2) доходов бюджета сельского поселения за 2012 год по кодам видов доходов, подвидов доходов, классификации операций сектора государственного управления, относящихся к доходам бюджета, согласно приложению № 2 к настоящему решению;

3) расходов бюджета сельского поселения за 2012 год по ведомственной структуре расходов бюджета согласно приложению № 3 к настоящему решению;

4) расходов бюджета сельского поселения за 2012 год по разделам и подразделам классификации расходов бюджетов согласно приложению № 4 к настоящему решению;

5) источников финансирования дефицита бюджета сельского поселения за 2012 год по кодам классификации источников финансирования дефицитов бюджетов согласно приложению № 5 к настоящему решению;

6) источников финансирования дефицита бюджета сельского поселения за 2012 год по кодам групп, подгрупп, статей, видов источников финансирования дефицитов бюджетов классификации операций сектора государственного управления, относящихся к источникам финансирования дефицитов бюджетов, согласно приложению № 6 к настоящему решению.

2. Утвердить сведения о численности муниципальных служащих органов местного самоуправления, работников муниципальных учреждений с указанием фактических затрат на их денежное содержание за 2012 год согласно приложению № 7 к настоящему решению.

3. Опубликовать настоящее решение в газете «Голышмановский вестник».

Н.В. КОНЯШИН, председатель Думы.

Приложение № 1 к решению Думы Хмелевского сельского поселения от 28.05.2013 г. №54

Доходы бюджета Хмелевского сельского поселения за 2012 год по кодам классификации доходов бюджетов

Наименование показателя	Код бюджетной классификации		кассовое исполнение, тыс. рублей
	Администрации поступлений	доходов сельского поселения	
1	2	3	4
Администрация Голышмановского муниципального района	094		8980
Государственная пошлина за совершение нотариальных действий должностными лицами органов местного самоуправления, уполномоченными в соответствии с законодательными актами Российской Федерации на совершение нотариальных действий	094	1 08 04020 01 0000 110	2
Дотации бюджетам поселений на выравнивание бюджетной обеспеченности	094	2 02 01001 10 0000 151	1634
Субвенции бюджетам поселений на осуществление первичного воинского учета на территориях, где отсутствуют военные комиссариаты	094	2 02 03015 10 0000 151	132
Прочие межбюджетные трансферты, передаваемые бюджетам поселений	094	2 02 04999 10 0000 151	7212
Управление Федеральной налоговой службы по Тюменской области	182		197
Налог на доходы физических лиц с доходов, источником которых является налоговый агент, за исключением доходов, в отношении которых исчисление и уплата налога осуществляются в соответствии со статьями 227, 227.1 и 228 Налогового кодекса Российской Федерации	182	1 01 02010 01 0000 110	31
Налог на доходы физических лиц с доходов, полученных от осуществления деятельности физическими лицами, зарегистрированными в качестве индивидуальных предпринимателей, нотариусов, занимающихся частной практикой, адвокатов, учредивших адвокатские кабинеты и других лиц, занимающихся частной практикой в соответствии со статьей 227 Налогового кодекса Российской Федерации	182	1 01 02020 01 0000 110	1

Единый сельскохозяйственный налог	182	1 05 03010 01 0000 110	7
Налог на имущество физических лиц, взимаемый по ставкам, применяемым к объектам налогообложения, расположенным в границах поселений	182	1 06 01030 10 0000 110	1
Земельный налог, взимаемый по ставкам, установленным в соответствии с подпунктом 1 пункта 1 статьи 394 Налогового кодекса Российской Федерации и применяемым к объектам налогообложения, расположенным в границах поселений	182	1 06 06013 10 0000 110	156
Земельный налог, взимаемый по ставкам, установленным в соответствии с подпунктом 2 пункта 1 статьи 394 Налогового кодекса Российской Федерации и применяемым к объектам налогообложения, расположенным в границах поселений	182	1 06 06023 10 0000 110	1
ВСЕГО ДОХОДОВ			9177

Приложение № 4 к решению Думы Хмелевского сельского поселения от 28.05.2013 №54

Расходы бюджета Хмелевского сельского поселения за 2012 год по разделам и подразделам классификации расходов бюджетов

Наименование	Рз	ПРз	кассовое исполнение, тыс. рублей
Общегосударственные вопросы	01	00	1607
Функционирование Правительства Российской Федерации, высших исполнительных органов государственной власти субъектов Российской Федерации, местных администраций	01	04	1522
Обеспечение деятельности финансовых, налоговых и таможенных органов и органов финансового (финансово-бюджетного) надзора	01	06	6
Другие общегосударственные вопросы	01	13	79
Национальная оборона	02	00	132
Мобилизационная и внебюджетная подготовка	02	03	132
Национальная безопасность и правоохранительная деятельность	03	00	263
Защита населения и территории от последствий чрезвычайных ситуаций природного и техногенного характера, гражданская оборона	03	09	228
Обеспечение пожарной безопасности	03	10	27
Другие вопросы в области национальной безопасности и правоохранительной деятельности	03	14	8
Национальная экономика	04	00	203
Дорожное хозяйство (дорожные фонды)	04	09	203
Жилищно-коммунальное хозяйство	05	00	257
Благоустройство	05	03	257
Образование	07	00	9
Молодежная политика и оздоровление детей	07	07	9
Межбюджетные трансферты бюджетам субъектов Российской Федерации и муниципальных образований общего характера	14	00	6676
Прочие межбюджетные трансферты бюджетам субъектов Российской Федерации и муниципальных образований общего характера	14	03	6676
Всего расходов			9147

Приложение № 5 к решению Думы Хмелевского сельского поселения от 28.05.2013 г. № 54

Источники финансирования дефицита бюджета сельского поселения за 2012 год по кодам классификации источников финансирования дефицитов бюджетов

Наименование	Код бюджетной классификации		Кассовое исполнение, тыс.рублей
	администрации источника финансирования	источника финансирования	
ВСЕГО ИСТОЧНИКОВ ФИНАНСИРОВАНИЯ ДЕФИЦИТА БЮДЖЕТА			-30
Администрация Хмелевского сельского поселения	027		-30

Увеличение прочих остатков денежных средств бюджетов поселений	027	01 05 02 01 10 0000 510	-9177
Уменьшение прочих остатков денежных средств бюджетов поселений	027	01 05 02 01 10 0000 610	9147

Приложение № 7 к решению Думы Хмелевского сельского поселения от 28.05.2013г №54

Сведения о численности муниципальных служащих органов местного самоуправления, работников муниципальных учреждений, фактических затратах на их денежное содержание за 2012 год

	Количество (человек)	Затраты на денежное содержание, всего (тыс.руб)
Администрация Хмелевского сельского поселения	3	798

Боровлянский сельское поселение

РЕШЕНИЕ

**Думы Боровлянского сельского поселения
28.05.2013 г. № 63 «Об утверждении отчета об исполнении бюджета Боровлянского сельского поселения за 2012 год»**

На основании ст. 50 Устава Боровлянского сельского поселения, ст. 3, ст. 14 Положения о бюджетном процессе в Боровлянском сельском поселении, протокола результатов публичных слушаний по проекту решения Думы Боровлянского сельского поселения «Об утверждении отчета об исполнении бюджета Боровлянского сельского поселения за 2012 год» от 29.04.2013г. и заключения Контрольно-счетной палаты Голышмановского муниципального района от 18.04. 2013г. на отчет об исполнении бюджета Боровлянского сельского поселения за 2012 год

Дума Боровлянского сельского поселения решила:

1. Утвердить отчет Администрации Боровлянского сельского поселения об исполнении бюджета Боровлянского сельского поселения за 2012 год по доходам в сумме 4 614 тыс.рублей, по расходам в сумме 4 334 тыс.рублей, с превышением доходов над расходами (профицит бюджета) в сумме 280 тыс.рублей и со следующими показателями:

- 1) доходов бюджета сельского поселения за 2012 год по кодам классификации доходов бюджетов согласно приложению № 1 к настоящему решению;
- 2) доходов бюджета сельского поселения за 2012 год по кодам видов доходов, подвидов доходов, классификации операций сектора государственного управления, относящихся к доходам бюджета, согласно приложению № 2 к настоящему решению;
- 3) расходов бюджета сельского поселения за 2012 год по ведомственной структуре расходов бюджета согласно приложению № 3 к настоящему решению;
- 4) расходов бюджета сельского поселения за 2012 год по разделам и подразделам классификации расходов бюджетов согласно приложению № 4 к настоящему решению;

5) источников финансирования дефицита бюджета сельского поселения за 2012 год по кодам классификации источников финансирования дефицитов бюджетов согласно приложению № 5 к настоящему решению;

6) источников финансирования дефицита бюджета сельского поселения за 2012 год по кодам групп, подгрупп, статей, видов источников финансирования дефицитов бюджетов классификации операций сектора государственного управления, относящихся к источникам финансирования дефицитов бюджетов, согласно приложению № 6 к настоящему решению.

2. Утвердить сведения о численности муниципальных служащих органов местного самоуправления, работников муниципальных учреждений с указанием фактических затрат на их денежное содержание за 2012 год согласно приложению № 7 к настоящему решению.

3. Опубликовать настоящее решение в газете «Голышмановский вестник».

Г.Ф. МИЛЮХАНОВА, председатель Думы.

Приложение № 1 к решению Думы Боровлянского сельского поселения от 28.05.2013 №63

Доходы бюджета Боровлянского сельского поселения за 2012 год по кодам классификации доходов бюджетов

Наименование показателя	Код бюджетной классификации		кассовое исполнение, тыс. рублей
	Администратора поступлений	доходов сельского поселения	
1	2	3	4
Администрация Голышмановского муниципального района	094		4172
Государственная пошлина за совершение нотариальных действий должностными лицами органов местного самоуправления, уполномоченными в соответствии с законодательными актами Российской Федерации на совершение нотариальных действий	094	1 08 04020 01 0000 110	6
Доходы, получаемые в виде арендной платы за земельные участки, государственная собственность на которые не разграничена и которые расположены в границах поселений, а также средства от продажи права на заключение договоров аренды указанных земельных участков	094	1 11 05013 10 0000 120	1
Доходы от продажи земельных участков, государственная собственность на которые не разграничена и которые расположены в границах поселений	094	1 14 06013 10 0000 430	1

Дотации бюджетам поселений на выравнивание бюджетной обеспеченности	094	2 02 01001 10 0000 151	2337
Субвенции бюджетам поселений на осуществление первичного воинского учета на территориях, где отсутствуют военные комиссариаты	094	2 02 03015 10 0000 151	133
Прочие межбюджетные трансферты, передаваемые бюджетам поселений	094	2 02 04999 10 0000 151	1694
Управление Федеральной налоговой службы по Тюменской области	182		442
Налог на доходы физических лиц с доходов, источником которых является налоговый агент, за исключением доходов, в отношении которых исчисление и уплата налога осуществляются в соответствии со статьями 227, 227.1 и 228 Налогового кодекса Российской Федерации	182	1 01 02010 01 0000 110	262
Налог на имущество физических лиц, взимаемый по ставкам, применяемым к объектам налогообложения, расположенным в границах поселений	182	1 06 01030 10 0000 110	16
Земельный налог, взимаемый по ставкам, установленным в соответствии с подпунктом 1 пункта 1 статьи 394 Налогового кодекса Российской Федерации и применяемым к объектам налогообложения, расположенным в границах поселений	182	1 06 01030 10 0000 110	163
Земельный налог, взимаемый по ставкам, установленным в соответствии с подпунктом 2 пункта 1 статьи 394 Налогового кодекса Российской Федерации и применяемым к объектам налогообложения, расположенным в границах поселений	182	1 06 06023 10 0000 110	1
ВСЕГО ДОХОДОВ			4614

Приложение № 4 к решению Думы Боровлянского сельского поселения от 28.05.2013 №63

Расходы бюджета Боровлянского сельского поселения за 2012 год по разделам и подразделам классификации расходов бюджетов

Наименование	Рз	ПРз	кассовое исполнение, тыс. рублей
Общегосударственные вопросы	01	00	1657
Функционирование Правительства Российской Федерации, высших исполнительных органов государственной власти субъектов Российской Федерации, местных администраций	01	04	1572
Обеспечение деятельности финансовых, налоговых и таможенных органов и органов финансового (финансово-бюджетного) надзора	01	06	6
Другие общегосударственные вопросы	01	13	79
Национальная оборона	02	00	133

Мобилизационная и вневойсковая подготовка	02	03	133
Национальная безопасность и правоохранительная деятельность	03	00	23
Обеспечение пожарной безопасности	03	10	11
Другие вопросы в области национальной безопасности и правоохранительной деятельности	03	14	12
Национальная экономика	04	00	170
Дорожное хозяйство (дорожные фонды)	04	09	170
Жилищно-коммунальное хозяйство	05	00	284
Благоустройство	05	03	284
Образование	07	00	39
Молодежная политика и оздоровление детей	07	07	39
Межбюджетные трансферты бюджетам субъектов Российской Федерации и муниципальных образований общего характера	14	00	2028
Прочие межбюджетные трансферты бюджетам субъектов Российской Федерации и муниципальных образований общего характера	14	03	2028
Всего расходов			4334

Приложение № 5 к решению Думы Боровлянского сельского поселения от 28.05.2013 №63

Источники финансирования дефицита бюджета сельского поселения за 2012 год по кодам классификации источников финансирования дефицитов бюджетов

Наименование	Код бюджетной классификации		Кассовое исполнение, тыс.рублей
	администратора источника финансирования	источника финансирования	
ВСЕГО ИСТОЧНИКОВ ФИНАНСИРОВАНИЯ ДЕФИЦИТА БЮДЖЕТА			-280
Администрация Боровлянского сельского поселения	005		-280
Увеличение прочих остатков денежных средств бюджетов поселений	005	01 05 02 01 10 0000 510	-4743
Уменьшение прочих остатков денежных средств бюджетов поселений	005	01 05 02 01 10 0000 610	4463

Приложение № 7 к решению Думы Боровлянского сельского поселения от 28.05.2013 №63

Сведения о численности муниципальных служащих органов местного самоуправления, работников муниципальных учреждений, фактических затратах на их денежное содержание за 2012 год

	Количество (человек)	Затраты на денежное содержание, всего (тыс.руб)
Администрация Боровлянского сельского поселения	3	897

Голышмановское сельское поселение

РЕШЕНИЕ

Думы Голышмановского сельского поселения от 28.05.2013 г. № 60

«Об утверждении отчета об исполнении бюджета Голышмановского сельского поселения за 2012 год»

На основании ст. 50 Устава Голышмановского сельского поселения, ст. 3, ст. 14 Положения о бюджетном процессе в Голышмановском сельском поселении, протокола результатов публичных слушаний по проекту решения Думы Голышмановского сельского поселения «Об утверждении отчета об исполнении бюджета Голышмановского сельского поселения за 2012 год» от 16.04.2013г. и заключения Контрольно-счетной палаты Голышмановского муниципального района от 18.04.2013г. на отчет об исполнении бюджета Голышмановского сельского поселения за 2012 год

Дума Голышмановского сельского поселения решила:

1. Утвердить отчет Администрации Голышмановского сельского поселения об исполнении бюджета Голышмановского сельского поселения за 2012 год по доходам в сумме 9 202 тыс.рублей, по расходам в сумме 8 547 тыс.рублей, с превышением доходов над расходами (профицит бюджета) в сумме 655 тыс.рублей и со следующими показателями:

1) доходов бюджета сельского поселения за 2012 год по кодам классификации доходов бюджетов согласно приложению № 1 к настоящему решению;

2) доходов бюджета сельского поселения за 2012 год по кодам видов доходов, подвидов доходов, классификации операций сектора государственного управления, относящихся к доходам бюджета, согласно приложению № 2 к настоящему решению;

3) расходов бюджета сельского поселения за 2012 год по ведомственной структуре расходов бюджета согласно приложению № 3 к настоящему решению;

4) расходов бюджета сельского поселения за 2012 год по разделам и подразделам классификации расходов бюджетов согласно приложению № 4 к настоящему решению;

5) источников финансирования дефицита бюджета сельского поселения за 2012 год по кодам классификации источников финансирования дефицитов бюджетов согласно приложению № 5 к настоящему решению;

6) источников финансирования дефицита бюджета сельского поселения за 2012 год по кодам групп, подгрупп, статей, видов источников финансирования дефицитов бюджетов классификации операций сектора государственного управления, относящихся к источникам финансирования дефицитов бюджетов, согласно приложению № 6 к настоящему решению.

2. Утвердить сведения о численности муниципальных служащих органов местного самоуправления, работников муниципальных учреждений с указанием фактических затрат на их денежное содержание за 2012 год согласно приложению № 7 к настоящему решению.

3. Опубликовать настоящее решение в газете «Голышмановский вестник».

С.А. МАЛЫШКИНА, председатель Думы.

Приложение № 1 к решению Думы Голышмановского сельского поселения от 28.05.2013 №60

Доходы бюджета Голышмановского сельского поселения за 2012 год по кодам классификации доходов бюджетов

Наименование показателя	Код бюджетной классификации		кассовое исполнение, тыс. рублей
	Администратора поступлений	доходов сельского поселения	
1	2	3	4
Администрация Голышмановского муниципального района	094		7753
Государственная пошлина за совершение нотариальных действий должностными лицами органов местного самоуправления, уполномоченными в соответствии с законодательными актами Российской Федерации на совершение нотариальных действий	094	1 08 04020 01 0000 110	10

Доходы, получаемые в виде арендной платы за земельные участки, государственная собственность на которые не разграничена и которые расположены в границах поселений, а также средства от продажи права на заключение договоров аренды указанных земельных участков	094	1 11 05013 10 0000 120	9
Доходы от продажи земельных участков, государственная собственность на которые не разграничена и которые расположены в границах поселений	094	1 14 06013 10 0000 430	4
Дотации бюджетам поселений на выравнивание бюджетной обеспеченности	094	2 02 01001 10 0000 151	5474
Субвенции бюджетам поселений на осуществление первичного воинского учета на территориях, где отсутствуют военные комиссариаты	094	2 02 03015 10 0000 151	203
Прочие межбюджетные трансферты, передаваемые бюджетам поселений	094	2 02 04999 10 0000 151	2053
Управление Федеральной налоговой службы по Тюменской области	182		1449
Налог на доходы физических лиц с доходов, источником которых является налоговый агент, за исключением доходов, в отношении которых исчисление и уплата налога осуществляются в соответствии со статьями 227, 227.1 и 228 Налогового кодекса Российской Федерации	182	1 01 02010 01 0000 110	892
Налог на доходы физических лиц с доходов, полученных физическими лицами в соответствии со статьей 228 Налогового кодекса Российской Федерации	182	1 01 02030 01 0000 110	7
Налог на имущество физических лиц, взимаемый по ставкам, применяемым к объектам налогообложения, расположенным в границах поселений	182	1 06 01030 10 0000 110	4
Земельный налог, взимаемый по ставкам, установленным в соответствии с подпунктом 1 пункта 1 статьи 394 Налогового кодекса Российской Федерации и применяемым к объектам налогообложения, расположенным в границах поселений	182	1 06 06013 10 0000 110	525

Земельный налог, взимаемый по ставкам, установленным в соответствии с подпунктом 2 пункта 1 статьи 394 Налогового кодекса Российской Федерации и применяемым к объектам налогообложения, расположенным в границах поселений	182	1 06 06023 10 0000 110	22
Земельный налог (по обязательствам, возникшим до 1 января 2006 года), мобилизуемый на территориях поселений	182	1 09 04053 10 0000 110	-1
ВСЕГО ДОХОДОВ			9202

Приложение № 4 к решению Думы Голышмановского сельского поселения от 28.05.2013 №60

Расходы бюджета Голышмановского сельского поселения за 2012 год по разделам и подразделам классификации расходов бюджетов

Наименование	Рз	ПРз	кассовое исполнение, тыс. рублей
Общегосударственные вопросы	01	00	2016
Функционирование Правительства Российской Федерации, высших исполнительных органов государственной власти субъектов Российской Федерации, местных администраций	01	04	1905
Обеспечение деятельности финансовых, налоговых и таможенных органов и органов финансового (финансово-бюджетного) надзора	01	06	6
Другие общегосударственные вопросы	01	13	105
Национальная оборона	02	00	203
Мобилизационная и вневоинская подготовка	02	03	203
Национальная безопасность и правоохранительная деятельность	03	00	427
Защита населения и территории от последствий чрезвычайных ситуаций природного и техногенного характера, гражданская оборона	03	09	362
Обеспечение пожарной безопасности	03	10	36
Другие вопросы в области национальной безопасности и правоохранительной деятельности	03	14	29
Национальная экономика	04	00	356
Дорожное хозяйство (дорожные фонды)	04	09	356
Жилищно-коммунальное хозяйство	05	00	727

Благоустройство	05	03	727
Образование	07	00	41
Молодежная политика и оздоровление детей	07	07	41
Межбюджетные трансферты бюджетам субъектов Российской Федерации и муниципальных образований общего характера	14	00	4777
Прочие межбюджетные трансферты бюджетам субъектов Российской Федерации и муниципальных образований общего характера	14	03	4777
Всего расходов			8547

Приложение № 5 к решению Думы Голышмановского сельского поселения от 28.05.2013 №60

Источники финансирования дефицита бюджета сельского поселения за 2012 год по кодам классификации источников финансирования дефицитов бюджетов

Наименование	Код бюджетной классификации		Кас-совое исполнение, тыс. рублей
	админи-стратора источника финансирования	источника финансирования	
ВСЕГО ИСТОЧНИКОВ ФИНАНСИРОВАНИЯ ДЕФИЦИТА БЮДЖЕТА			-655
Администрация Голышмановского сельского поселения	009		-655
Увеличение прочих остатков денежных средств бюджетов поселений	009	01 05 02 01 10 0000 510	-9313
Уменьшение прочих остатков денежных средств бюджетов поселений	009	01 05 02 01 10 0000 610	8658

Приложение № 7 к решению Думы Голышмановского сельского поселения от 28.05.2013 №60

Сведения о численности муниципальных служащих органов местного самоуправления, работников муниципальных учреждений, фактических затратах на их денежное содержание за 2012 год

	Количество (человек)	Затраты на денежное содержание, всего (тыс. руб)
Администрация Голышмановского сельского поселения	3	1271

Усть-Ламенское сельское поселение

РЕШЕНИЕ

Думы Усть-ламенского сельского поселения от 28.05.2013 г. № 72 «Об утверждении отчета об исполнении бюджета Усть-Ламенского сельского поселения за 2012 год»

На основании ст. 50 Устава Усть-Ламенского сельского поселения, ст. 3, ст. 14 Положения о бюджетном процессе в Усть-Ламенском сельском поселении, протокола результатов публичных слушаний по проекту решения Думы Усть-Ламенского сельского поселения «Об утверждении отчета об исполнении бюджета Усть-Ламенского сельского поселения за 2012 год» от 29.03.2013г. и заключения Контрольно-счетной палаты Голышмановского муниципального района от 19.04.2013г. на отчет об исполнении бюджета Усть-Ламенского сельского поселения за 2012 год

Дума Усть-Ламенского сельского поселения решила:

1. Утвердить отчет Администрации Усть-Ламенского сельского поселения об исполнении бюджета Усть-Ламенского сельского поселения за 2012 год по доходам в сумме 5 526 тыс.рублей, по расходам в сумме 5 552 тыс.рублей, с превышением расходов над доходами (дефицит бюджета) в сумме 26 тыс.рублей и со следующими показателями:

1) доходов бюджета сельского поселения за 2012 год по кодам классификации доходов бюджетов согласно приложению № 1 к настоящему решению;

2) доходов бюджета сельского поселения за 2012 год по кодам видов доходов, подвидов доходов, классификации операций сектора государственного управления, относящихся к доходам бюджета, согласно приложению № 2 к настоящему решению;

3) расходов бюджета сельского поселения за 2012 год по ведомственной структуре расходов бюджета согласно приложению № 3 к настоящему решению;

4) расходов бюджета сельского поселения за 2012 год по разделам и подразделам классификации расходов бюджетов согласно приложению № 4 к настоящему решению;

5) источников финансирования дефицита бюджета сельского поселения за 2012 год по кодам классификации источников финансирования дефицитов бюджетов согласно приложению № 5 к настоящему решению;

6) источников финансирования дефицита бюджета сельского поселения за 2012 год по кодам групп, подгрупп, статей, видов источников финансирования дефицитов бюджетов классификации операций сектора государственного управления, относящихся к источникам финансирования дефицитов бюджетов, согласно приложению № 6 к настоящему решению.

2. Утвердить сведения о численности муниципальных служащих органов местного самоуправления, работников муниципальных учреждений с указанием фактических затрат на их денежное содержание за 2012 год согласно приложению № 7 к настоящему решению.

3. Опубликовать настоящее решение в газете «Голышмановский вестник».

Л.Ю. АЛЕКСАНДРОВА, председатель Думы.

Приложение №1 к решению Думы Усть-Ламенского сельского поселения от 28.05.2013 № 72

Доходы бюджета Усть-Ламенского сельского поселения за 2012 год по кодам классификации доходов бюджетов

Наименование показателя	Код бюджетной классификации		кассовое исполнение, тыс. рублей
	Администрации поселения	доходов сельского поселения	
1	2	3	4
Администрация Голышмановского муниципального района	094		5251
Государственная пошлина за совершение нотариальных действий должностными лицами органов местного самоуправления, уполномоченными в соответствии с законодательными актами Российской Федерации на совершение нотариальных действий	094	1 08 04020 01 0000 110	15
Доходы, получаемые в виде арендной платы за земельные участки, государственная собственность на которые не разграничена и которые расположены в границах поселений, а также средства от продажи права на заключение договоров аренды указанных земельных участков	094	1 11 05013 10 0000 120	10
Доходы от продажи земельных участков, государственная собственность на которые не разграничена и которые расположены в границах поселений	094	1 14 06013 10 0000 430	1
Дотации бюджетам поселений на выравнивание бюджетной обеспеченности	094	2 02 01001 10 0000 151	3038
Субвенции бюджетам поселений на осуществление первичного воинского учета на территориях, где отсутствуют военные комиссариаты	094	2 02 03015 10 0000 151	132
Прочие межбюджетные трансферты, передаваемые бюджетам поселений	094	2 02 04999 10 0000 151	2055

Управление Федеральной налоговой службы по Тюменской области	182		275
Налог на доходы физических лиц с доходов, источником которых является налоговый агент, за исключением доходов, в отношении которых исчисление и уплата налога осуществляются в соответствии со статьями 227, 227.1 и 228 Налогового кодекса Российской Федерации	182	1 01 02010 01 0000 110	140
Единый сельскохозяйственный налог	182	1 05 03010 01 0000 110	6
Единый сельскохозяйственный налог (за налоговые периоды, истекшие до 1 января 2011 года)	182	1 05 03020 01 0000 110	-5
Налог на имущество физических лиц, взимаемый по ставкам, применяемым к объектам налогообложения, расположенным в границах поселений	182	1 06 01030 10 0000 110	4
Земельный налог, взимаемый по ставкам, установленным в соответствии с подпунктом 1 пункта 1 статьи 394 Налогового кодекса Российской Федерации и применяемым к объектам налогообложения, расположенным в границах поселений	182	1 06 06013 10 0000 110	127
Земельный налог, взимаемый по ставкам, установленным в соответствии с подпунктом 2 пункта 1 статьи 394 Налогового кодекса Российской Федерации и применяемым к объектам налогообложения, расположенным в границах поселений	182	1 06 06023 10 0000 110	3
ВСЕГО ДОХОДОВ			5526

Приложение №4 к решению Думы Усть-Ламенского сельского поселения от 28.05.2013 № 72

Расходы бюджета Усть-Ламенского сельского поселения за 2012 год по разделам и подразделам классификации расходов бюджетов

Наименование	Рз	ПРз	кассовое исполнение, тыс. рублей
Общегосударственные вопросы	01	00	1654
Функционирование Правительства Российской Федерации, высших исполнительных органов государственной власти субъектов Российской Федерации, местных администраций	01	04	1572
Обеспечение деятельности финансовых, налоговых и таможенных органов и органов финансового (финансово-бюджетного) надзора	01	06	6
Другие общегосударственные вопросы	01	13	76
Национальная оборона	02	00	132
Мобилизационная и вневойсковая подготовка	02	03	132
Национальная безопасность и правоохранительная деятельность	03	00	129

Защита населения и территории от последствий чрезвычайных ситуаций природного и техногенного характера, гражданская оборона	03	09	93
Обеспечение пожарной безопасности	03	10	21
Другие вопросы в области национальной безопасности и правоохранительной деятельности	03	14	15
Национальная экономика	04	00	327
Дорожное хозяйство (дорожные фонды)	04	09	327
Жилищно-коммунальное хозяйство	05	00	347
Благоустройство	05	03	347
Образование	07	00	16
Молодежная политика и оздоровление детей	07	07	16
Межбюджетные трансферты бюджетам субъектов Российской Федерации и муниципальных образований общего характера	14	00	2947
Прочие межбюджетные трансферты бюджетам субъектов Российской Федерации и муниципальных образований общего характера	14	03	2947
Всего расходов			5552

Приложение №5 к решению Думы Усть-Ламенского сельского поселения от 28.05.2013 № 72

Источники финансирования дефицита бюджета сельского поселения за 2012 год по кодам классификации источников финансирования дефицитов бюджетов

Наименование	Код бюджетной классификации		Кассовое исполнение, тыс. рублей
	администратора источника финансирования	источника финансирования	
ВСЕГО ИСТОЧНИКОВ ФИНАНСИРОВАНИЯ ДЕФИЦИТА БЮДЖЕТА			26
Администрация Усть-Ламенского сельского поселения	026		26
Увеличение прочих остатков денежных средств бюджетов поселений	026	01 05 02 01 10 0000 510	-5533
Уменьшение прочих остатков денежных средств бюджетов поселений	026	01 05 02 01 10 0000 610	5559

Приложение №7 к решению Думы Усть-Ламенского сельского поселения от 28.05.2013 №72

Сведения о численности муниципальных служащих органов местного самоуправления, работников муниципальных учреждений, фактических затратах на их денежное содержание за 2012 год

	Количество (человек)	Затраты на денежное содержание, всего (тыс.руб)
Администрация Усть-Ламенского сельского поселения	3	924

Медведевское сельское поселение

РЕШЕНИЕ

Думы Медведевского сельского поселения от 28.05.2013 г. № 63 «Об утверждении отчета об исполнении бюджета Медведевского сельского поселения за 2012 год»

На основании ст. 50 Устава Медведевского сельского поселения, ст. 3, ст. 14 Положения о бюджетном процессе в Медведевском сельском поселении, протокола результатов публичных слушаний по проекту решения Думы Медведевского сельского поселения «Об утверждении отчета об исполнении бюджета Медведевского сельского поселения за 2012 год» от 29.04.2013г. и заключения Контрольно-счетной палаты Голышмановского муниципального района от 18.04.2013г. на отчет об исполнении бюджета Медведевского сельского поселения за 2012 год

Дума Медведевского сельского поселения решила:

1. Утвердить отчет Администрации Медведевского сельского поселения об исполнении бюджета Медведевского сельского поселения за 2012 год по доходам в сумме 5 711 тыс. рублей, по расходам в сумме 5632 тыс. рублей, с превышением доходов над расходами (профицит бюджета) в сумме 79 тыс. рублей и со следующими показателями:

1) доходов бюджета сельского поселения за 2012 год по кодам классификации доходов бюджетов согласно приложению № 1 к настоящему решению;

2) доходов бюджета сельского поселения за 2012 год по кодам видов доходов, подвидов доходов, классификации операций сектора государственного управления, относящихся к доходам бюджета, согласно приложению № 2 к настоящему решению;

3) расходов бюджета сельского поселения за 2012 год по ведомственной структуре расходов бюджета согласно приложению № 3 к настоящему решению;

4) расходов бюджета сельского поселения за 2012 год по разделам и подразделам классификации расходов бюджетов согласно приложению № 4 к настоящему решению;

5) источников финансирования дефицита бюджета сельского поселения за 2012 год по кодам классификации источников финансирования дефицитов бюджетов согласно приложению № 5 к настоящему решению;

6) источников финансирования дефицита бюджета сельского поселения за 2012 год по кодам групп, подгрупп, статей, видов источников финансирования дефицитов бюджетов классификации операций сектора государственного управления, относящихся к источникам финансирования дефицитов бюджетов, согласно приложению №

6 к настоящему решению.

2. Утвердить сведения о численности муниципальных служащих органов местного самоуправления, работников муниципальных учреждений с указанием фактических затрат на их денежное содержание за 2012 год согласно приложению № 7 к настоящему решению.

3. Опубликовать настоящее решение в газете «Голышмановский вестник».

Л.Н. КУЗНЕЦОВА, председатель Думы.

Приложение № 1 к решению Думы Медведевского сельского поселения от 28.05.2013 № 63

Доходы бюджета Медведевского сельского поселения за 2012 год по кодам классификации доходов бюджетов

Наименование показателя	Код бюджетной классификации		кассовое исполнение, тыс. рублей
	Администратора поступлений	доходов сельского поселения	
1	2	3	4
Администрация Голышмановского муниципального района	094		5413
Государственная пошлина за совершение нотариальных действий должностными лицами органов местного самоуправления, уполномоченными в соответствии с законодательными актами Российской Федерации на совершение нотариальных действий	094	1 08 04020 01 0000 110	23

Доходы, получаемые в виде арендной платы за земельные участки, государственная собственность на которые не разграничена и которые расположены в границах поселений, а также средства от продажи права на заключение договоров аренды указанных земельных участков	094	1 11 05013 10 0000 120	1
Доходы от продажи земельных участков, государственная собственность на которые не разграничена и которые расположены в границах поселений	094	1 14 06013 10 0000 430	10
Дотации бюджетам поселений на выравнивание бюджетной обеспеченности	094	2 02 01001 10 0000 151	3355
Субвенции бюджетам поселений на осуществление первичного воинского учета на территориях, где отсутствуют военные комиссариаты	094	2 02 03015 10 0000 151	132
Прочие межбюджетные трансферты, передаваемые бюджетам поселений	094	2 02 04999 10 0000 151	1892
Управление Федеральной налоговой службы по Тюменской области	182		298
Налог на доходы физических лиц с доходов, источником которых является налоговый агент, за исключением доходов, в отношении которых исчисление и уплата налога осуществляются в соответствии со статьями 227, 227.1 и 228 Налогового кодекса Российской Федерации	182	1 01 02010 01 0000 110	121
Налог на доходы физических лиц с доходов, полученных от осуществления деятельности физическими лицами, зарегистрированными в качестве индивидуальных предпринимателей, нотариусов, занимающихся частной практикой, адвокатов, учредивших адвокатские кабинеты и других лиц, занимающихся частной практикой в соответствии со статьей 227 Налогового кодекса Российской Федерации	182	1 01 02020 01 0000 110	1
Налог на доходы физических лиц с доходов, полученных физическими лицами в соответствии со статьей 228 Налогового кодекса Российской Федерации	182	1 01 02030 01 0000 110	4
Налог на имущество физических лиц, взимаемый по ставкам, применяемым к объектам налогообложения, расположенным в границах поселений	182	1 06 01030 10 0000 110	11
Земельный налог, взимаемый по ставкам, установленным в соответствии с подпунктом 1 пункта 1 статьи 394 Налогового кодекса Российской Федерации и применяемым к объектам налогообложения, расположенным в границах поселений	182	1 06 06013 10 0000 110	161
ВСЕГО ДОХОДОВ			5711

Приложение № 4 к решению Думы Медведевского сельского поселения от 28.05.2013 № 63 Расходы бюджета Медведевского сельского поселения за 2012 год по разделам и подразделам классификации расходов бюджетов			
Наименование	Рз	ПРз	кассовое исполнение, тыс. рублей
Общегосударственные вопросы	01	00	1755
Функционирование Правительства Российской Федерации, высших исполнительных органов государственной власти субъектов Российской Федерации, местных администраций	01	04	1669
Обеспечение деятельности финансовых, налоговых и таможенных органов и органов финансового (финансово-бюджетного) надзора	01	06	6
Другие общегосударственные вопросы	01	13	80
Национальная оборона	02	00	132
Мобилизационная и внебюджетная подготовка	02	03	132
Национальная безопасность и правоохранительная деятельность	03	00	256
Защита населения и территории от последствий чрезвычайных ситуаций природного и техногенного характера, гражданская оборона	03	09	220
Обеспечение пожарной безопасности	03	10	19
Другие вопросы в области национальной безопасности и правоохранительной деятельности	03	14	17
Национальная экономика	04	00	212
Дорожное хозяйство (дорожные фонды)	04	09	212
Жилищно-коммунальное хозяйство	05	00	394
Благоустройство	05	03	394
Образование	07	00	41
Молодежная политика и оздоровление детей	07	07	41
Межбюджетные трансферты бюджетам субъектов Российской Федерации и муниципальных образований общего характера	14	00	2842
Прочие межбюджетные трансферты бюджетам субъектов Российской Федерации и муниципальных образований общего характера	14	03	2842
Всего расходов			5632

Приложение № 5 к решению Думы Медведевского сельского поселения от 28.05.2013 № 63 Источники финансирования дефицита бюджета сельского поселения за 2012 год по кодам классификации источников финансирования дефицитов бюджетов			
Наименование	Код бюджетной классификации		Кассовое исполнение, тыс. рублей
	администратора источника финансирования	источника финансирования	
ВСЕГО ИСТОЧНИКОВ ФИНАНСИРОВАНИЯ ДЕФИЦИТА БЮДЖЕТА			-79
Администрация Медведевского сельского поселения	017		-79
Увеличение прочих остатков денежных средств бюджетов поселений	017	01 05 02 01 10 0000 510	-5756
Уменьшение прочих остатков денежных средств бюджетов поселений	017	01 05 02 01 10 0000 610	5677

Приложение № 7 к решению Думы Медведевского сельского поселения от 28.05.2013 № 63 Сведения о численности муниципальных служащих органов местного самоуправления, работников муниципальных учреждений, фактических затратах на их денежное содержание за 2012 год		
	Количество (человек)	Затраты на денежное содержание, всего (тыс. руб)
Администрация Медведевского сельского поселения	3	931

ПОСТАНОВЛЕНИЕ

Администрации Голышмановского муниципального района от 04.06.2013 г. № 1053 «О подготовке проектов внесения изменений в генеральные планы и правила землепользования и застройки сельского поселения Голышманово и Среднечирковского сельского поселения, в части касающейся д. Усть-Малые Чирки Голышмановского муниципального района»

В соответствии со ст.ст. 24, 31 Градостроительного кодекса Российской Федерации, Федеральным законом от 06.10.2003 № 131-ФЗ «Об общих принципах организации местного самоуправления в Российской Федерации», статьей 9 Закона Тюменской области от 03.06.2005 № 385 «О регулировании градостроительной деятельности в Тюменской области», Положением о порядке организации и проведения публичных слушаний по вопросам градостроительной деятельности на территории Голышмановского муниципального района, утвержденным решением Думы Голышмановского муниципального района от 19.08.2008 № 113, в целях обеспечения прав и законных интересов физических и юридических лиц, в том числе правообладателей земельных участков и объектов

капитального строительства, расположенных на территориях сельского поселения Голышманово и Среднечирковского сельского поселения, в части касающейся д. Усть-Малые Чирки, руководствуясь ст. ст. 30, 31 Устава Голышмановского муниципального района

1. Комиссии по внесению изменений в правила землепользования и застройки сельских поселений Голышмановского муниципального района осуществить подготовку проектов внесения изменений в генеральные планы и правила землепользования и застройки сельского поселения, в части касающейся д. Усть-Малые Чирки Голышмановского муниципального района в порядке, предусмотренном Градостроительным кодексом

Российской Федерации.

2. Предложения по подготовке проектов внесения изменений в генеральные планы и правила землепользования и застройки сельского поселения Голышманово и Среднечирковского сельского поселения, в части касающейся д. Усть-Малые Чирки Голышмановского муниципального района могут быть направлены заинтересованными лицами в комиссию по внесению изменений в правила землепользования и застройки сельских поселений Голышмановского муниципального района (по телефону 2-84-84, и.о. начальника отдела градостроительства и архитектуры Администрации Голышмановского муниципального района Скарденковой И.С.), письменно (по адресу: Тюменская область, Голышмановский район, р.п. Голышманово,

ул. Садовая, 80, стр. 1, отдел градостроительства и архитектуры Администрации Голышмановского муниципального района) или через средства массовой информации, издаваемые (выпускаемые) на территории Голышмановского муниципального района.

3. Опубликовать настоящее постановление в газете «Голышмановский вестник» и разместить на официальном сайте Голышмановского муниципального района в сети «Интернет» (www.golyshmanovo.admtymen.ru).

4. Контроль за исполнением данного постановления возложить на заместителя Главы района, курирующего сферу ЖКХ, газификации, строительства, транспорта и связи.

А.В. ЖЕЛТОУХОВ, Глава района.

– РЕКЛАМА –



Поздравляем!

Дорогую, любимую жену, маму, бабушку, свекровь **Валентину Александровну КУРЗАЕВУ** с 55-летним юбилеем!
Тебе мы желаем добра, чтобы подольше для всех ты, как роза, цвела. Долгих лет, много счастья и солнечных дней, пусть не будет ненастья в жизни твоей!

Муж, дети, внуки, сноха.

Поздравляем!

Нину Фёдоровну КОЛЧИНУ из с. Ламенка с днём рождения!

В твой светлый праздник – день рождения, хотим пожелать здоровья, счастья и терпения, и никогда не унывать. Живи дольше, милая мама! Здоровье своё береги, и в день рождения снова улыбку всем нам подари!

Целуем, твои дети: дочь Лилия, сын Сергей, внук Дмитрий.



Поздравляем!

Уважаемую **Надежду Анатольевну ФИЛИНОВУ** с юбилеем!

Желаем Вам всего, чем жизнь богата, в труде успехов, счастья, долгих лет, пусть Вам всегда сопутствует удача, пускай не будет в Вашей жизни бед!

Коллектив ПО «Центральное».

Уважаемую **Надежду Анатольевну ФИЛИНОВУ** с юбилейным днём рождения!

Это возраст совсем небольшой, ежели не стареть душой. Счастья Вам полную чашу за труд и отзывчивость Вашу!

Работники Малышенской хлебопекарни.

Дорогую, любимую бабушку и прабабушку **Светлану Марковну МИЛЬТОВУ** с 70-летним юбилеем!

Пусть жизнь твоя идёт спокойно, живи, не зная горести и бед. И крепким будет пусть здоровье на много-много долгих лет!

Настя, Серёжа, Вика, Иван Мильтовы.

Новый сезон на ярмарке «ШУБЫ НАРАСХВАТ» объявляется открытым!

А это значит, что пришло время приобрести новую шубку по самым привлекательным летним ценам со скидкой до 30%! Ведь лето – самое удачное время для покупки шубы: ассортимент в наступающем меховом сезоне стал еще богаче, стандарты качества еще выше, а цены и условия покупки по-прежнему конкурентоспособны и выгодны!

В преддверии наступающего сезона была проведена огромная работа по созданию новой, интересной и достойной коллекции: мы изучили покупательский спрос и мировые тенденции меховой индустрии, наши проверенные производители разработали и представили нам множество творений талантливых модельеров, причем отобраны были только самые лучшие из них. В итоге, мы подготовили для вас шикарные коллекции шуб из меха норки, каракуля, овчины, бобра, королевского рекса и нутрии.

В этом сезоне в ассортименте ярмарки значительно расширилась коллекция мутоновых шуб и шуб из овчины премиум-класса различных моделей, цветов и размеров от 38 до 64. Всевозможные отделки из норки, песца, лисы, афганского каракуля делают эти шубы оригинальными и неповторимыми.

Любительницам длинноворсового меха, понравится новинка сезона – коллекция шуб из нутрии. Очень теплые, красивые, и самое главное, качественные модели представлены в разной цветовой гамме. Также появилось огромное количество молодежных моделей. Обратите внимание на коллекцию меховых жилеток из меха лисицы или песца, в них вы не останетесь незаметной! Поклонникам классики, придется по душе коллекция прекрасных норковых шуб, она стала еще богаче и интереснее, да еще и по очень приятным ценам от 49900 руб.

Думаете, что всё это великолепие вам не по карману? Значит, вы ещё не знакомы с нашими кредитными предложениями. Только для вас кредит от ОТП Банк (лиц ЦБРФ № 2766) и НБ Траст (лиц ЦБРФ № 3279) на самых выгодных условиях. Вы можете выбрать тот вид кредита, который удобен вам. Хотите, всю зиму ощущать на себе восхищенные взгляды мужчин и чувствовать зависть подруг? В таком случае, спешите посетить

ярмарку «ШУБЫ НАРАСХВАТ»

15 июня в КДЦ «Родина» с 10.00 до 19.00

ЯРМАРКА ШУБЫ НАРАСХВАТ

СПЕЦАКЦИЯ
НОРКА от 49900
ОВЧИНА от 13900

товар
сертифицирован

– РЕКЛАМА –

Администрация Голышмановского муниципального района (р.п. Голышманово, ул. Садовая, 80, строение 1) сообщает о приёме заявлений до 07.07.2013 года о предоставлении в аренду земельного участка ориентировочной площадью 1500 кв.м под индивидуальное жилищное строительство по адресу: Тюменская область, Голышмановский район, р.п. Голышманово, пер. Солнечный, 5.

Администрация Голышмановского муниципального района (р.п. Голышманово, ул. Садовая, 80, строение 1) сообщает о приёме заявлений до 07.07.2013 года о предоставлении в аренду земельного участка ориентировочной площадью 4500 кв.м под индивидуальное жилищное строительство по адресу: Тюменская область, Голышмановский район, с. Медведево, пер. Заречный, 7а.

Доктор Варламов
ЖЕСТКОЕ ЛАЗЕРНОЕ КОДИРОВАНИЕ
Алкогольной - 3500 руб
Никотиновой - 3000 руб
ЗАВИСИМОСТИ
15 июня в р.п. Голышманово, поликлиника, каб. 112 с 12-00 до 13-00
Тел. 8-922-671-72-87

СЛУХОВЫЕ АППАРАТЫ от 2400 руб.
14 июня с 9 до 11 часов в Клинике, ул. К. Маркса 1,
состоится слухопротезирование для слабослышащих, проверка слуха (аудиометрия). Изготовление индивидуальных вкладышей. Пенсионерам скидка 10%. Возможна рассрочка.
Справки и вызов специалиста на дом (по району) бесплатно по тел.: 8-983-622-11-47.
Возможны противопоказания. Требуется консультация специалиста. Свидетельство № 003244532 выдано 02.03.2009. г. Омск.

РАБОТА

Требуется водитель категории С. Работа вахтой.
Тел.: 8-912-389-66-83.

Требуется разнорабочие и рабочие для изготовления мебели.
Тел.: 8-909-190-88-88.

Срочно! В магазин требуются продавцы. Тел.: 8-902-623-03-86.

Требуется опытные водители категории С на самосвалы ХОВО, работа вахтовым методом в ХМАО-Югра. Требуется багера (машины) на земснаряд, бульдозеристы на работу в карьере Тугулъямском районе Свердловской области, зарплата сдельная. Тел.: 8-922-253-47-78, 8-929-244-66-80.

Требуется продавец, кассир в магазин «Эльдорадо» до 28 лет. Достойная заработная плата.
Тел.: 2-89-90, 8-922-485-45-92.

На работу в парикмахерскую «Эконом» требуется парикмахер. Тел.: 8-909-736-98-58.

УСЛУГИ

Выполню сварочные работы. Тел.: 8-932-477-40-78.

Оказываем услуги по монтажу и ремонту электропроводки любой сложности. Производим подключение бытовой техники, замену электросчётчиков. Выезд по району. Тел.: 8-950-493-51-37.

Бурение скважин на воду. Быстро, качественно, недорого. Тел.: 8-904-463-52-78, 8-950-498-45-85.

Выполним сварочные работы. Монтаж отопления, изготовление регистры, печи для бани. Монтаж насосов, котлов. Изготовим ворота, палисадники, козырьки (холодная ковка) и т.д. Тел.: 8-961-782-81-43, 8-919-921-80-32.

– РЕКЛАМА –



ОАО «Тюменская энергосбытовая компания» информирует об изменении с 1 июля 2013 года тарифов на электроэнергию

Уважаемые потребители ОАО «ТЭК»!

В связи с изменением с 1 июля 2013 года тарифов на электроэнергию приглашаем потребителей ОАО «Тюменская энергосбытовая компания» в июне 2013 года на сверку расчетов за электроэнергию по адресу: п. Голышманово, ул. Ленина, д. 20, тел. (34546) 2-81-99.
Цены (тарифы) на электрическую энергию для населения Тюменской области, установленные Решением РЭК Тюменской области, ХМАО и ЯНАО №400 от 27.11.2012г.:

№ п/п	Показатель (группы потребителей с разбивкой по ставкам и дифференциацией по зонам суток)	Единица измерения	Цена (тариф) с 01.07.2013 года по 31.12.2013 года
1.	Население (тарифы указаны с учетом НДС)		
1.1.	Население, за исключением указанного в пунктах 1.2 и 1.3		
1.1.1	Одноставочный тариф	руб./кВт.ч	2,17
1.1.2	Тариф, дифференцированный по двум зонам суток		
	Дневная зона	руб./кВт.ч	2,18
	Ночная зона	руб./кВт.ч	1,09
1.2.	Население, проживающее в городских населенных пунктах в домах, оборудованных в установленном порядке стационарными электроплитами и (или) электродуховыми установками		
1.2.1	Одноставочный тариф	руб./кВт.ч	1,52
1.2.2	Тариф, дифференцированный по двум зонам суток		
	Дневная зона	руб./кВт.ч	1,53
	Ночная зона	руб./кВт.ч	0,77
1.3.	Население, проживающее в сельских населенных пунктах		
1.3.1	Одноставочный тариф	руб./кВт.ч	1,52
1.3.2	Тариф, дифференцированный по двум зонам суток		
	Дневная зона	руб./кВт.ч	1,53
	Ночная зона	руб./кВт.ч	0,77

*В таблице приведена выдержка из Решения РЭК Тюменской области, ХМАО и ЯНАО №400 от 27.11.2012г. Полную версию документа Вы можете найти на сайте www.hyperlink.ru. HYPERLINK «<http://www.tmesk.ru>».

ПРОДАЮТСЯ

МАШИНЫ

А/м «Нива Шевроле», 2011 г.в., пробег 20 тыс. км. Тел.: 8-912-393-24-62.

А/м «KIA MAGENTIS OPTIMA», 2009 г.в., имеются все опции. Обр.: ул. Гелоголов, 9-1 или по тел.: 8-922-263-10-68 (в любое время).

Срочно! А/м ВАЗ-21099, цвет «балтика», 1997 г.в., подогрев двигателя, фаркоп, ГБО, музыка, цена – 44 тыс. руб. Тел.: 8-982-931-96-12.

А/м ВАЗ-2107, 2012 г.в., в отличном состоянии, цена при осмотре. Тел.: 8-982-919-40-32, 8-905-824-32-36.

А/м **ВАЗ-21170** «Приора», 2007 г.в., цвет чёрный, музыка, чехлы, парктроник, ГБО, салон-карпет, в хорошем состоянии; **а/м ВАЗ-2110**, 2001 г.в., цвет «нефертити», салон-карпет, чехлы, в хорошем состоянии. Тел.: 8-919-931-98-30.

ЖИЛЬЁ

Дом, площадь 80 кв. м, износ 24%, газифицированный, документы готовы. Тел.: 8-909-739-78-53, 2-60-12.

Срочно! Дом в с. Ражево, имеются хозяйственные постройки. Тел.: 8-912-999-19-05.

Квартира по адресу: ул. Стройгородок, 2, площадь 33 кв. м, окна – пластик, новая сантехника, водонагреватель, душевая кабина, первый этаж. Обр. по тел.: 8-922-049-04-09.

Жилой дом в центре посёлка. Информация по тел.: 8-912-928-90-55.

Срочно! Новый дом, земельный участок в собственности, все коммуникации подведены. Тел.: 8-961-201-81-20.

Трёхкомнатная благоустроенная квартира. Тел.: 8-919-936-32-47.

Дом в с. Гладилово по ул. Набережной, 59. Тел.: 8-950-481-10-74.

Квартира, пластиковые окна, вода в доме, гараж, баня, сарай, огород. Можно под материнский капитал с

доплатой. Тел.: 2-60-39, 8-982-903-48-23, 8-982-926-16-50.

Благоустроенный двухэтажный дом площадью 100 кв. м, имеются надворные постройки (баня, гараж, сарай), огород 15 соток. Тел.: 8-963-060-04-43.

Жилой частный газифицированный дом площадью 36 кв. м, имеются баня, хозяйственный колодец, огород, в залинейной части посёлка. Документы готовы. Цена при осмотре. Тел.: 8-961-200-84-32 (в любое время).

РАЗНОЕ

Участок. Тел.: 8-922-001-28-24, 8-950-497-44-65.

Земельный участок в центре посёлка по ул. Комсомольской, 53. Тел.: 8-922-261-52-66, 2-50-62.

Крольчата, цена – 150 руб., при покупке четырёх штук – пятый в подарок. Тел.: 2-69-04, 8-908-872-31-82.

Два колеса на дисках, новые, для а/м «Матиз». Тел.: 8-912-393-24-62.

Поросята, 1,5 месяца. Тел.: 2-79-52, 8-906-822-01-79 (в любое время).

Трубы полиэтиленовые диаметром 227 мм, длина 6 м, 4 м. Тел.: 8-929-264-87-43.

Кирпич б/у; швеллера от 12 см до 40 см; **трубы** любых диаметров; **фундаментные блоки.** Тел.: 8-922-077-94-43, 8-929-200-62-67.

Ёмкость 10 куб. м. Тел.: 8-961-200-56-57.

Трактор МТЗ-50, двигатель 80, телега, плуг, косилка, грабли. Тел.: 8-922-481-39-44.

Хряк породы дюрок на племя. Тел.: 8-902-623-02-78.

Кирпич белый силикатный, цена – 2,50 руб. за 1 шт., красный – 5 руб. за 1 шт. Тел.: 8-912-923-58-82.

Служить Родине готовы

На учебных сборах устав и распорядок действуют круглосуточно. Только так подростки могут взглянуть на армейский уклад изнутри. По словам учителя Медведевской школы Андрея Никифорова, которому доверили возглавить штаб сборов, такие учения входят в программу курса основ безопасности жизнедеятельности. И их результаты в индивидуальном зачёте задают планку итоговой оценки за год. На этот раз было сформировано пять взводов – это более сотни человек. В их числе ученики десятых классов школ района и студенты агропедколледжа как Голышмановского, так и Аромашевского отделений.

– Мы должны отработать 40 учебных часов. Заполняем ведомости, ставим оценки и аттестуем каждого за прохождение сборов. Распорядком дня предусмотрены занятия по боевой и физической подготовке. В вечернее время организуется спортивно-массовая работа, – отметил Андрей Павлович.

За каждым взводом в качестве командиров были закреплены опытные солдаты. На «гражданку» Алексей Дембицкий вернулся прошлой осенью. За год на себе испытал все тяготы и лишения воинской службы. Он, как и его товарищи, знает наверняка, насколько важна для новобранца физическая и тактическая подготовка.

– На учебных сборах командую взводом, в который попали физически подготовленные ребята. Я старался им объяснить всё, чему меня научила армия, – отмечает сержант Алексей Дембицкий. – Это небольшое испытание готовит пар-



ней к службе в рядах Вооруженных сил.

Такого же мнения придерживаются и сами ребята. Ведь на сборах работают не только над физическими данными.

– Всех учат выдержке. Большое внимание уделяется физической подготовке: бег, подтягивание, разборка-сборка

автомата. Командиры передают нам тактический и боевой опыт. Сейчас это вроде бы игра, учения. Думаю, всю пользу от прошедших сборов мы сможем осознать, когда пойдем служить, – делится мнением участник сборов Павел Арканов.

Дистанции, пройденные на эстафетах

и марш-бросках, измеряются в километрах, новые друзья – в десятках.

– Главное, парни, которые приняли участие в учебных сборах, почувствовали на себе, что такое военная дисциплина. Кроме выполнения физических нормативов, им приходилось совместно решать другие задачи, работать в команде. Здесь ребята учатся понимать друг друга, чувствовать плечо товарища – эти навыки, несомненно, будут полезны на службе, – говорит начальник отдела военного комиссариата по Голышмановскому и Аромашевскому районам Андрей Степанов.

«Откосить» от участия в сборах у подростков не получилось. Тех, кто по состоянию здоровья не может выполнить установленные физические нормативы, познакомили лишь с теоретической частью курса, они тоже присутствовали на этих «боевых» учениях.

По итогам сборов награды получили курсанты, отличившиеся в физической, боевой и тактической подготовке. Виталий Драчев показал лучший результат в подтягивании на перекладине, а самый метким стрелком оказался Игорь Шведов. Лучшими спортсменами по итогам сборов признаны Денис Ржевский и Петр Пономарев.

Теперь ребята знают, какие качества должен вырабатывать в себе призывник. Служить Родине они готовы. 16 ребят, показавших лучшие результаты по итогам сборов, встретятся с Главой района в понедельник, 10 июня.

Влад УДИЛОВ.
Фото автора.

Конкурс «История семьи – в истории района»

С девяностолетним юбилеем

Участник Великой Отечественной войны Илья Васильевич Медведев уже несколько лет вместе со своей супругой живёт в посёлке у сына Николая. 1 июня 2013 года Илье Васильевичу исполнилось 90 лет. Мой рассказ о нем, о ровеснике Голышмановского района.

Родился Илья Васильевич в деревне Крутиха, что располагалась в те годы на невысоком берегу притока речки Суэтык.

– Давно нет ни речки, не стало родной деревеньки, – с грустью объясняет Илья Васильевич и продолжает. – Родители мои, отец Василий и мать Федосья, были крестьянами. Детей у них было пятеро. В семилетнем возрасте остался я сиротой. Воспитывался родственниками: жил с сестрой Линой и зятем. Легким моё детство не назовёшь. Учился всего один год. Работы не боялся, легкой жизни в колхозе никогда не было: боронили и пахали землю, пилили дрова, заготавливали сено. Был плотником, скотником, конюхом. Тогда ведь не спрашивали, можешь

ты или не можешь, хочешь ты или не хочешь: давал наряд бригадир.

Страшное известие о войне переполошило и нашу деревеньку. Уходили мужчины на фронт, слез было много. Меня призвали в армию в 1942 году. Воевал на Сталинградском фронте, был пулеметчиком. И сейчас перед глазами, как города горели, фашистские самолеты засыпали селения бомбами. Но враг был отброшен, прошёл я Украину, Латвию, Польшу. Победу встретил в Германии, где оставили служить ещё два года. Когда вернулся в родные края, пригласили работать в Голышмановскую пекарню, потому что у меня был фронтной опыт пекаря, но я отказался, вернулся домой. Трудностей было много: плохие дороги, не было сельхозтехники, на ферме работали вручную. Здесь в Покровке я нашёл свою судьбу. Молодая, красивая девушка Нюрочка уж очень понравилась мне. Поженились, помоему, на Покров. Вскоре построили дом: сруб сам рубил, а на мох ставить односельчан собирал. Так

тогда положено было. Славный дом получился. Отошел от родственников, стали жить самостоятельно.

Именно в этом доме родились и выросли у Медведевых дочь и пятеро сыновей. В начале восьмидесятых стала деревня Покровка распадаться, Медведевы одними из последних покинули своё «гнездышко». Прижились в Никольске, совхоз дал жильё. Дети разъехались, в деревне остался только сын Александр.

Конечно, годы берут своё, но взаимопонимание помогает жить и радоваться всему новому. Илья Васильевич и Анна Ивановна по-прежнему добры, внимательны друг к другу. Род их продолжается, крепится внуками и правнуками. Хочется пожелать Илье Васильевичу долгого здоровья, поблагодарить за самоотверженный труд, за мирное небо над головой.

Н.Д. МОЛЧАНОВА, от имени совета ветеранов и всех земляков Евсинского поселения.
На снимке: И.В. Медведев. Фото Екатерины КАДОЧНИКОВОЙ.



Курить – здоровью вредить

Нередко замечаю картину, когда девочки бегут за школу покурить. Чем привлекает их сигарета? Что за сила их выгоняет на улицу в любую погоду, и почему они не могут справиться с вредной привычкой?

Про «курящих» в школе все знают. Сами это особо они и не скрывают. В основном, курят ученицы 8-9 классов, реже встречаются в 10-11. Меньше их не становится, просто большинство «курящих» не идут в 10-11 классы. Кто-то, подражает взрослым, особенно, если мама курит, кому-то хочется казаться независимым. Заразителен пример курящих друзей: любопытно попробовать и страшно показаться несовременным. Девочки, с которыми я беседовала, начали курить рано.

Света, 15 лет: «Наступает момент, когда хочется стать взрослой. Такое ощущение появляется с сигаретой в руках. Кажется, что можно уже всё».

Катя, 16 лет: «Почти все мои друзья – курят, и мне не хотелось быть среди них «белой вороной»».

Таня, 18 лет: «Курю с девятого класса. Пока не замечаю, чтобы это как-то отражалось на моём здоровье»».

Рита, 17 лет: «Выкуривая сигарету, я снимаю стресс. А стресс для меня – это проблемы со сверстниками, в семье, в школе»».

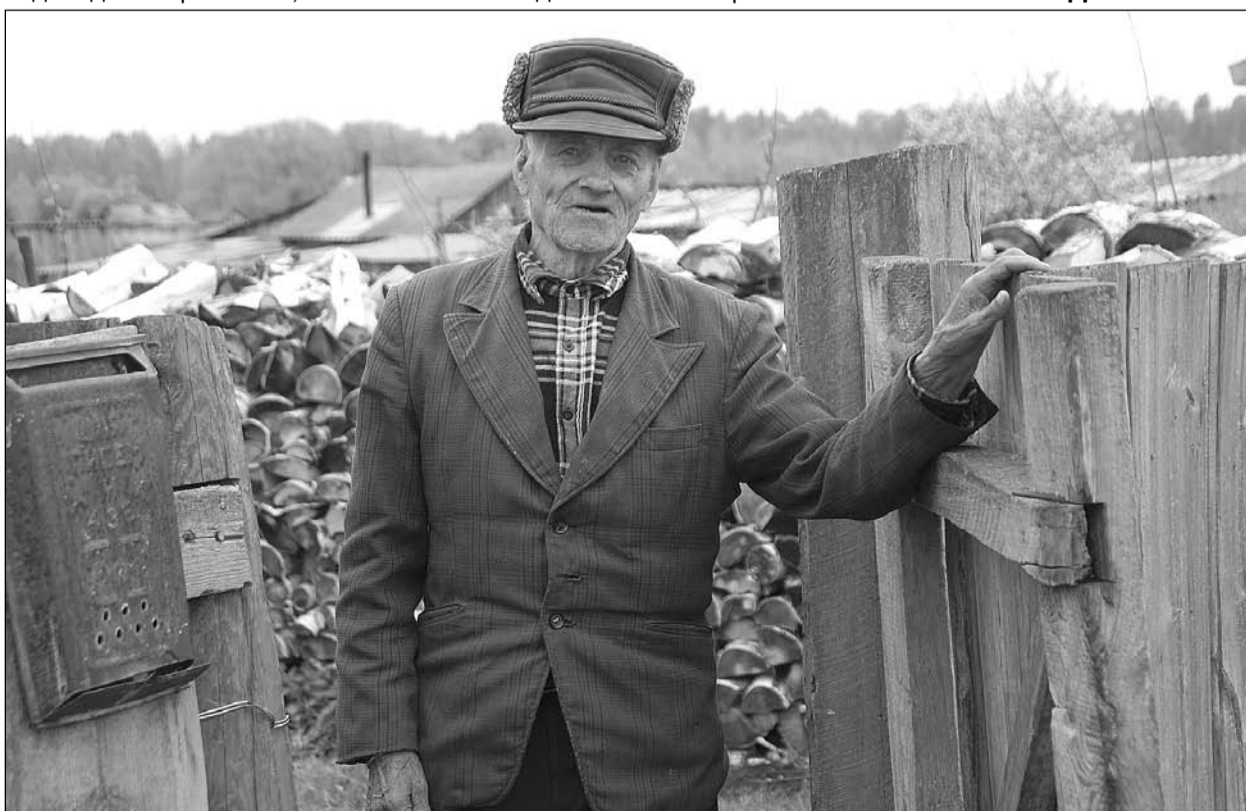
После этих слов я подумала о том, что у многих людей, в

том числе и у меня, тоже бывают проблемы, но я, например, никогда не пыталась их решить с помощью сигарет. Лучший выход для меня – поговорить с друзьями, с родителями, заняться любимым делом. За все школьные годы проводилось множество классных часов, бесед, просмотрено немало видеосюжетов о вреде курения. Запомнилась акция «Обменяй сигарету – на конфету». И ведь она действовала, пусть даже один день!

Девушки, конечно же, знают о вреде курения для здоровья, но считают, что они в любой момент могут без проблем бросить, но эта вредная привычка переходит в стойкую зависимость. В одной из бесед медицинский работник школы убеждала нас: «Курение может влиять как на внутренние органы, так и на внешний вид. Все девочки хотят иметь красивую ровную кожу, крепкие ногти, густые волосы, белую зубку, но курение этому не способствует. Все, кто хотят снять стресс с помощью сигарет, на самом деле ещё больше вредят нервной системе. Курение влияет на память, интеллект, замедляет рост. Формируется быстрая утомляемость. У курящих с раннего возраста снижается острота зрения».

Каждый решает для себя сам: один хочет быть модным и губит себя в табачном дыму, другой предпочитает моду на здоровье.

Ольга БЕЛОУСОВА.



Редакция газеты «Голышмановский вестник» приглашает на постоянную работу журналиста.
Если вы творческая личность, если вас интересует всё, что происходит вокруг, если вы хотите удивлять и радовать земляков своим талантом – тогда обращайтесь к нам! Приходите или звоните по телефону: 2-55-13, 2-50-34.

Внимание!
Уважаемые автолюбители!
Магазин «РАДУГА» Автозапчасти
(ул. Комсомольская, 91)
переехал в магазин «Молоток»
(второй этаж) ул. Ленина, 1.



ООО «Голышмановотеплоцентр» предлагает жителям р.п. Голышманово улиц: Пролетарская, Ленина, Советская, Комсомольская заключить договоры на вывоз сухого мусора с последующей установкой контейнеров. Для заключения договоров в жилищный отдел ООО «Голышмановотеплоцентр», расположенный в гостинице «Нива», предоставить следующие документы: документ, подтверждающий право собственности на жилое помещение, паспорт собственника, технический паспорт на жилое помещение, справка о составе семьи.

13 июня, в четверг, с 9-00 до 11-00 на рынке «Центральный» последний раз в сезоне по самым низким ценам состоится продажа кур-несушек (от 170 руб.), кур-молодок (от 270 руб.) белые и рыжие.
Челябинская птицефабрика.

Куры-несушки, цена – 150 руб., с доставкой в любое место. Обр.: ул. Пролетарская, 99 или по тел.: 8-909-741-75-01.

Голышмановский водонос
БУРЕНИЕ СКВАЖИН
Гарантия. Рассрочка. Первоначальный взнос – 10 тыс. руб. Пенсионерам скидка. Насос в подарок!
Офис: ул. Садовая, 79А, Тел.: 8-906-873-17-65.

БУРЕНИЕ СКВАЖИН
Качество. Гарантия.
Тел.: 8-922-042-52-00.

ИП Робканов В.Н.
БУРЕНИЕ ВОДЯНЫХ СКВАЖИН.
Гарантия 2 года.
Рассрочка платежа.
Насос + шланг в подарок.
Тел.: 8-922-261-59-82.

ПОКУПКА

Куплю участок под строительство. В заливной части посёлка не предлагать.
Тел.: 8-908-872-73-61, 2-81-41.

11 и 13 июня с 9-00 на рынке «Центральный» продажа бройлеров (п. Каскара), красных курочек, петушков, утят, гусят (ИП Швед).

БУРЕНИЕ СКВАЖИН
Гарантия.
Рассрочка платежа.
Тел.: 8-912-928-48-66.

ПЛАСТИКОВЫЕ ОКНА. НАТЯЖНЫЕ ПОТОЛКИ.
Гарантия, рассрочка.
Низкие цены.
Тел.: 8-950-496-54-58.

11 июня с 9 часов на рынке «Центральный» состоится продажа саженцев плодово-ягодных культур и декоративных растений, жимолости, голубой ели с закрытой корневой системой (г. Артёмовск).

12 июня с 10 часов на рынке «Центральный» состоится распродажа саженцев плодово-ягодных культур ЗАО «Сады Зауралья» (г. Курган).

ООО «СТРОЙ-КОМПЛЕКТ» производит и реализует высококачественные строительные материалы: бетон, керамзитоблок стеновой и перегородочный, брусчатка, облицовочный кирпич, бордюр, пиломатериал, щебень, песок для любого вида строительных работ. Доставка, услуги спецтехники.
Обр.: г. Заводоуковск, ул. Ишимская, 33 или по тел.: 8-(34542)-6-24-19, 6-22-62.

9 и 12 июня на рынке «Центральный» с 9-00 до 11-00 состоится продажа суточных и месячных бройлеров, утят, гусят суточных и подросших, кур-несушек, корма. Тел.: 8-904-889-16-21.

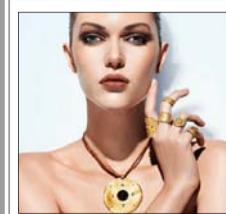
Уважаемые голышмановцы!
По вопросам Всероссийской тиражной негосударственной благотворительной лотереи «Победа 68» обращаться в Управление социальной защиты населения Голышмановского района с 10.06.2013 года с 9 до 11 часов по адресу: ул. Советская, 20, каб. 101. Тел.: 2-52-48.

ИП Котельникова О.А.
БУРЕНИЕ ВОДЯНЫХ СКВАЖИН.
Гарантия. Качество. Насос в подарок. Пенсионерам скидка. Монтаж водопровода.
Тел.: 8-922-261-50-20.

ПЛАСТИКОВЫЕ ОКНА, балконные блоки, лоджии. Установка, отделка откосов. Оформление в кредит. Сезонные скидки.
Тел.: 8-922-070-67-82.
ИП Скипин С.А.

ЧЕЛЯБИНСКИЙ БРОЙЛЕР
9 июня с 9 до 11 часов на рынке «Центральный» продажа цыплят-бройлеров (суточных и подросших), цыплят несушек (красные курочки), петушков голландских, утят, кормов для цыплят. Птица привитая. ИП Елесин В.Н.

Бурим скважины на воду.
Договор, гарантия.
Тел.: 8-912-578-87-35.



14 июня 2013 года в 10-00 ювелирный салон «ШАНС» приглашает на своё открытие. Мы рады предложить ювелирные изделия из золота, серебра, бижутерию. Наши изысканные и современные украшения помогут создать ваш неповторимый образ! Побалуйте себя и своих любимых!
Наш адрес: с. Аромашево, ул. Вагайская, 8. Тел.: 8-(34545)-2-22-74.

0% РАССРОЧКА до 12 месяцев без участия банка

Точка доступа
р.п. Голышманово ул. Советская д.15 А
тел.: 8-912-388-87-96, 8(34546) 2-82-34

ПЛАСТИКОВЫЕ ОКНА. Лоджии.
Жалюзи вертикальные и горизонтальные. Автоматические секционные гаражные ворота.
Тел.: 8-922-474-79-59.

Магазин «Двери и ламинат» предлагает широкий выбор входных металлических дверей, межкомнатных. Установка, доставка, замеры, рассрочка.
Наш адрес: ул. Ленина, 137. Тел.: 8-905-822-00-97, 8-905-822-00-95.

Кафе «МАКСИМ» приглашает посетить наше заведение. К вашим услугам: бар, бильярд, VIP-комната с караоке, торжественный зал на 200 человек. Ждём вас по адресу: ул. Северная, 33.
Тел.: 8-961-207-48-88.

Бурение скважин
в любом удобном для вас месте. Цена договорная. Пенсионерам скидка.
Тел.: 8-950-498-17-26.

Бурение скважин на воду.
Гарантия, скидки, рассрочка. Насос и шланг в подарок.
Тел.: 8-919-585-55-32, 8-922-673-78-74.

Распродажа скутеров, мотоциклов по цене завода-производителя. Кредит, рассрочка. Оформление на месте. Доставка. Сотрудничает с оптовиками. Наш адрес: г. Ишим, ул. Литвинова, 18. Тел.: 8-982-921-94-93, магазин «Автोलидер».

Магазин «Стройресурс» предлагает широкий выбор ламината, линолеума, керамоплитки, напольного керамогранита и др. строительных материалов. Профнастил в наличии. Наш адрес: ул. Ленина, 137, строение 1.

ИП Леонюк А.А.
ОКНА – скидка до 30%. Лоджии, подоконники, сэндвич, пена, отливы. Кредит. Ул. Садовая, 88А, тел.: 8-919-954-35-07.

ВЫИГРАЙ ВНЕДОРОЖНИК!

СУПЕРПРИЗ УАЗ ПИКАП + 20 ЦЕННЫХ ПРИЗОВ

БЕНЗОПИЛА СНАМПИОН 3769-
ТАЧКА САДОВАЯ 899-
Большой выбор мотокосилок и электротриммеров. Магазин «Молоток». Ул. Ленина, 1. Тел.: 2-80-27.

ОСУЩЕСТВЛЯЕТСЯ ОТБОР
Солдат, сержантов и старшин запаса на военную службу по контракту в Вооруженные Силы Российской Федерации.
Требования: На военную службу по контракту может быть принят гражданин, признанный годным к военной службе. Возраст 19 - 30 лет. Образование: не ниже среднего. Физически развитый. Денежное довольствие: от 22 тыс. рублей и выше. Социальные гарантии: перспектива получения жилья; оплачиваемый проезд к месту проведения основного отпуска и обратно; бесплатное медицинское и вещевое обеспечение; возможность получения образования следующего уровня; страхование жизни; пенсионное обеспечение (после 20 лет выслуги). Адрес пункта отбора: 625003 г. Тюмень, ул. Ленина 1. Тел. 8 (3452) 61-52-66. Моб. 89323215266. Тел. (факс) 8 (3452) 44-42-71. E-mail: povsk-tyumen@mail.ru.

ОРС ПРОМ
ПРОИЗВОДСТВЕННАЯ ФИРМА
В наличии и под заказ:
профнастил
металлочерепица
металлосайдинг

Возможна доставка по телефонному звонку. (из наличия на складе)

г.Ишим, ул 3Северная, 55 (район комбината "Маслосыр") 8(34551) 5-06-03
г.Ишим, ул 4Северная,1 (база "Ишиммаркетинг") 8(34551) 7-42-42

Газета выпускается при финансовой поддержке Правительства Тюменской области и Администрации Голышмановского района.

УЧРЕДИТЕЛЬ
департамент информационной политики Тюменской области
Адрес: 625004, г. Тюмень, ул. Володарского, 45.
ИЗДАТЕЛЬ
Автономная некоммерческая организация «Информационно-издательский центр «Голышмановский вестник».
Адрес: 627300, р.п. Голышманово, ул. Садовая, 86.

Главный редактор М. Я. Глазунова.
АДРЕС РЕДАКЦИИ:
627300, р.п. Голышманово, ул. Садовая, 86.
ТЕЛЕФОНЫ:
гл. редактор – 2-55-13;
отдел социальных проблем – 2-50-34;
бухгалтерия – 2-56-75;
ответственный секретарь, агропромotedел – 2-56-69.
Электронный адрес: Gol_vestnik@mail.ru

РЕКЛАМА И ОБЪЯВЛЕНИЯ
Принимаются с 8 до 16 часов.
Телефон для справок – 2-69-74,
теле/факс – 2-55-13.
Ответственность за достоверность рекламных материалов и объявлений несут рекламодатели.

Газета зарегистрирована Западно-Сибирским управлением Федеральной службы по надзору за соблюдением законодательства в сфере массовых коммуникаций и охране культурного наследия
Свидетельство о регистрации
ПИ №ФС17-0490 от 16 августа 2006 г.