



# Голышмановский ВЕСТНИК

18 июня 2014 г.

СРЕДА

№ 49 (9793)

<http://golvestnik.ru>

Общественно-политическая газета Издаётся с октября 1931 года Цена 5 руб. 27 коп.

6+

## Дата выборов губернатора утверждена

14 сентября 2014 года, в единый день голосования, в Тюменской области выберут губернатора. Именно такая дата обозначена в постановлении регионального парламента, принятом во вторник, 10 июня.

Временно исполняющий обязанности главы области Владимир Якушев, комментируя решение парламентариев, отметил, что на данный момент никаких особых изменений в его работе не последует. «До момента моего официального выдвижения и предоставления всех официальных документов в избирательную комиссию я исполняю обязанности в тех же рамках, что и ранее», – высказался он.

Тем не менее, подготовка к выборам уже идет. Журналисты не преминули поинтересоваться у врио губернатора о том, как он планирует выстраивать коммуникации с будущими соперниками.

«Выборная кампания должна проходить в режиме конкуренции. Уверен, все ее участники будут прилагать максимум усилий, чтобы заручиться поддержкой избирателей», – ответил В. Якушев. Он подчеркнул, что на пост губернатора выдвигаются достойные кандидаты, которые своей работой уже проявили себя, завоевали определенную известность.

Андрей ОСИПОВ.

## Награждения

**Объявлена Благодарность Главы Голышмановского муниципального района за январь-март 2014 года:**

*За многолетний добросовестный труд на благо Голышмановского муниципального района и в связи с празднованием Дня работника торговли, бытового обслуживания и жилищно-коммунального хозяйства:*

**Красовскому Станиславу Александровичу**, слесарю газовых котельных ООО «ГолышмановоТеплоСервис»;

**Малышкину Владимиру Леонидовичу**, оператору газовых котельных ООО «ГолышмановоТеплоСервис»;

**Григорьевой Людмиле Михайловне**, администратору гостиницы «Нива» ООО «Жилстрой»;

**Мальгавко Александру Владимировичу**, оператору станции II подъема ООО «Голышмановотеплоцентр»;

**Хандрыкину Василию Витальевичу**, электросварщику ручной сварки ООО «Голышмановотеплоцентр».

*За многолетний добросовестный труд на благо Голышмановского муниципального района и в связи с празднованием Дня работника торговли, бытового обслуживания и жилищно-коммунального хозяйства:*

**Чалкову Виктору Михайловичу**, старшему оператору газовой котельной, с вменением обязанностей начальника Усть-Ламенского ЖКУ.

*За многолетний добросовестный труд на благо Голышмановского муниципального района и в связи с празднованием Дня работника культуры:*

**Усовой Светлане Николаевне**, культурного организатора Ражевского сельского Дома культуры МАУ «Голышмановский центр культуры и досуга»;

**Харченко Галине Георгиевне**, культурного организатора Хмелевского сельского Дома культуры МАУ «Голышмановский центр культуры и досуга»;

**Бециевой Наталье Владимировне**, заведующей автоклубом № 3 МАУ «Голышмановский центр культуры и досуга»;

**Чирковой Алене Викторовне**, заведующей информационно-аналитическим отделом МАУ «Голышмановский центр культуры и досуга».

## Образование



## В гостях у Главы района

За 11 лет стипендиатами главы Голышмановского района стали более 300 школьников. Такое поощрение – одна из форм поддержки талантливой молодежи. Тех, кто активно участвует в жизни школы и района, занимает призовые места в конкурсах, олимпиадах, фестивалях и других мероприятиях различного уровня. Ежегодно из районного бюджета одаренным детям выплачивается около 150 тысяч рублей. В этом году 26 стипендиатов. Трое из них – победители районного конкурса «Ученик года», получают повышенную стипендию чуть больше тысячи рублей. На прошлой неделе школьники были приглашены на традиционную встречу с главой района Александром Желтоуховым. У ребят была возможность задать вопросы руководителю района.

Ученица школы №2 Маргарита Климова спросила, ожидается ли капитальный ремонт детской школы искусств. Здание, действительно, не соответствует современным требованиям. Районная власть несколько лет пытается решить этот вопрос, пока тщетно. Смета на капитальный ремонт составлена, ждут, когда из областного бюджета выделят средства.

Антон Калинин из Земляновской школы интересовался, будут ли к 70-летию Победы обновляться мемориальные комплексы погибшим в годы Великой Отечественной войны в селах. По словам Александра Васильевича, новые памятники строиться не будут, но ремонты планируются.

Не обошли стипендиаты стороной экологические вопросы. Например, интересовались, будет ли в районе решаться вопрос о переработке бумаги. Глава района сообщил, что вскоре в посёлке Голышманово начнёт работать завод, на котором из старой бумаги будет изготавливаться эковата. Это современный теплоизоляционный материал, который можно применять в строительстве.

Больше всего вопросов было задано на тему спорта и детских развлечений. Да-

рина Хлыстова из школы №1 спрашивала, появятся ли в парке отдыха новые аттракционы. Александр Желтоухов комментирует:

– В этом году установили несколько новых аттракционов. Добавим ещё качели. Продолжим обустройство парка отдыха игровыми снарядами. Наша проблема – колесо обозрения. Оно «закрутилось» в нашем посёлке в 2008 году, тогда к его эксплуатации предъявлялись одни требования безопасности, а два года спустя они изменились. Нам запретили использовать этот аттракцион. Сейчас мы стараемся вернуть его к жизни. Надеемся, всё получится, снова с высоты птичьего полёта можно будет рассматривать посёлок.

Никита Федоровский из Ражево обратился с просьбой – построить спортивную площадку на пришкольной территории. На что глава района ответил:

– У нас в этом году район отлично себя проявил во взаимодействии сельских дум с областной. Ражевское поселение выиграло грант в размере 250 тысяч рублей. Считаю разумным часть этих средств потратить на обустройство спортивной площадки в школе.

Делились ребятами с главой района мечтами о строительстве в посёлке Голышманово ледового дворца, гимнастического центра, бассейн. Александр Васильевич, в свою очередь, рассказал стипендиатам о новом проекте:

– У представителей бизнеса есть задумка – на месте старой школы №2 построить профессиональный бассейн. Он рассчитан на четыре дорожки по 25 метров в длину. В нём можно будет проводить соревнования. Проектом предусмотрено административное здание и мини-гостиница. Также планируется возведение тренажёрного зала. Возможно, к его строительству приступим уже в этом году.

Кристина Горбунова из Боровлянки обратилась к главе района с просьбой о выделении средств на приобретение дополнительной аппаратуры в Боровлянский

Дом культуры, чтобы у подрастающего поколения была возможность обучаться игре на музыкальных инструментах. Александр Желтоухов дал положительный ответ.

Глава района Александр Желтоухов остался доволен общением с детьми:

– Сценарий встреч у нас один и тот же, но ребята другие. Они высказывают свежий взгляд на происходящие события, задают вопросы, интересующие наше общество в целом. Ничего страшного нет в том, что вопросы детям подсказывают взрослые, значит, в семье это обсуждается, проблемы злободневные, требующие решения. Некоторые указывают на недоработку в каких-то направлениях, особенно, когда несколько лет подряд задают одни и те же вопросы. После встречи даю поручения специалистам районной администрации. Какие-то вопросы решаем быстро, в других случаях приходится подождать. Есть задания на длительную перспективу. Их нужно прорабатывать на уровне области, например, по строительству каких-либо объектов. Обязательно контролирую исполнение поручений. Меня очень радует, что бывшие наши стипендиаты после получения образования возвращаются в родной посёлок и трудятся здесь.

После встречи стипендиаты главы района наперебой пересказывали друг с другом впечатления. Со мной поделилась старшеклассница Наталья Чушова из Медведовской школы:

– Я в гостях у главы района второй раз. Сегодня мне даже больше понравилось, встреча более насыщенная и вопросы интереснее. Любопытно было послушать ответы Александра Васильевича. Он искренне нам рассказывает о своих планах, легко общается с детьми. Теперь будем ждать решения вопросов, с которыми мы к главе обратились.

Оксана ТИТЕНКО.  
Фото Алексея БОДРОВА.  
На снимке: Глава района  
А.В. Желтоухов со стипендиатами.



## Подписка-2014

## В ритме сегодняшнего времени

До окончания подписки на районную газету осталось чуть больше недели. Пока отдали предпочтение местной прессе 3920 наших читателей. Среди них – люди разных возрастов, профессий, но каждый находит что-то своё, причем, пусть об этом они расскажут сами. Мы попросили ответить на вопросы: **выписали или нет газету на следующее полугодие, что интересно и о чём бы хотелось почитать, какие темы стоит поднимать.**

**Нина Пономарёва:**

– Если я живу в Голышмановском районе, то как не выписать газету, которая рассказывает о его жизни? Успела оформить подписку по прежней цене, но и на следующее полугодие, несмотря на возросшую стоимость, найду средства и обязательно выпишу. Стараюсь читать всё: о ветеранах, о молодёжи, об учителях. У меня подруга в Евсино живёт, Нина Молчанова, её заметки часто публикуются, может, больше нужно внештатных авторов привлекать, это разнообразит содержание газеты. Как-то выпадает в районке литературная страница, раньше она регулярно выпускалась, мне очень нравилась стихи Сергея Фомина, Валентины Пейль. Где они сейчас, продолжают ли заниматься творчеством? Помню, газе-

та однажды организовала конкурс: поместили снимок и попросили его прокомментировать. Побольше надо конкурсов подобных. Что-то познавательное хочется почитать, к примеру, люди сейчас путешествуют много, могут поделиться впечатлениями о поездках.

**Ольга Филиппова:**

– Газету, конечно, выписала. Не представляю, как это – заглянуть в почтовый ящик и не увидеть районку, с которой не расстаюсь более тридцати лет. Откуда ещё пенсионеру узнать, что происходит в районе, что было вчера и чего ожидать завтра? К сожалению, меньше стали писать о людях труда, а ведь благодаря им и держится наша сельская жизнь. С интересом прочитываю тематические странички – «Хозяюшка» и даже православную «Живицу», хотя не отношусь к числу верующих. Просто привлекают общечеловеческие темы о добре и зле, о борьбе с пагубными привычками. Недостаёт газете статей о семейных взаимоотношениях, о том, как надо ладить с подростками, как не порушить связь взрослым детям и постаревшим родителям. Интересно всё, что составляет нашу жизнь.

**Анатолий Коротков:**

– Обычно читаю газету на работе, домой не выписываю. Последние статьи запомнились о школе искусств, о талант-

ливых одарённых детях, об их успехах. Побольше бы надо критических материалов писать, а то читаешь – всё хорошо, гладко. Взять хотя бы отношение людей к благоустройству, к природе. Вокруг всё сёлка – всюду свалки, в сторону Медведово, за улицей Пономарёва. Народ привык считать только свои деньги. Вывезти на общественный полигон из заливной части – далеко, вот и валят мусор прямо у железной дороги, у виадукта. Надо поднимать проблему занятости населения, проблему кадров. Водителей, сварщиков сегодня много, а вот узкопрофильных специалистов, токарей, к примеру, не сыщешь.

**Александр Гребенёв, член Союза журналистов:**

– Нас с женой не напугало повышение стоимости газеты – на двоих заработали хорошую пенсию. А вот для многих сельских жителей – ошудима цена. Без районной газеты не обходимся. Я её выписываю с тех пор, как вернулся в родное село. Нравится, что стилистика изложения в газете – добротная, выверенный слог, достойный хороших областных изданий. Сам я журналист, поэтому знаю, насколько сложна работа районных журналистов – надо быть в курсе событий. Много интересных материалов в газете. Порекомендовал бы разнообра-

зить жанры – интервью не хватает, этаких, с «острыми», от имени людей, вопросами. Реже стала выходить рубрика «Вопрос – ответ». К примеру могу сказать – в корреспонденциях о фермерах или предпринимателях почаще говорить не только об успехах, но и о проблемах, с которыми сталкиваются люди. От имени героя воспринимается и понимается читателями лучше. А так в газете всё в ритме сегодняшнего времени.

**Елена Лескина:**

– «Районку» выписываем всегда. Иногда читаем корреспонденции из других сёл, радуемся за других – и в благоустройстве кто-то себя проявил, и главы с инициативами выходят, и люди их поддерживают. А мы часто обращаемся с просьбой помочь к СМИ. К примеру, пожаловались на свалку, и только после этого прибрали, наконец-то. Сейчас вот тоже хотим обратиться в газету – у нас в деревне Русаково беда с дорогой. Её в порядок надо привести и кусты спилить, а глава только обещает – сделаем да сделаем. Мы уже и на сходе эту проблему поднимали – но пока ничего не меняется.

*Что ж, сколько людей – столько мнений. Учтём все высказанные замечания и надеемся на вашу поддержку. Если ещё не оформили подписку – поспешите на почту!*

## По следам письма

## Малой деревне – большую заботу



В редакцию газеты с письмом обратился житель Малиновки Николай Викторович Батурич. Пенсионер в своём обращении рассказал о наболевшем. В одной из самых отдалённых деревень нашего района накопилась немало проблем.

Животноводческая ферма, которая сейчас принадлежит Омутинскому предприятию – СП «Ситниковское», в Малиновке – единственная «кормилица». Благодаря действующему производству, люди не бросают свою малую родину. Только хозяйствовать на земле автор письма Н.В. Батурич призывает так, чтобы не портить людям жизнь.

– Вот дом по улице Первомайской. Как раз напротив, за огородом, живу с фермы с весны сливаю. На этом месте водяная жила проходит, как раз через всю деревню.

Канава, про которую говорит Николай Викторович, находится в двухстах метрах от самой фермы. Тогда как по правилам все отходы с фермы должны вначале складироваться на специальных площадках, а жидкие отходы – собираться в специальные хранилища с люками. Ситуация на Малиновской ферме госинспектору в области охраны природы О.С. Поповой знакома. Но экологическая служба никаких мер не предпринимала, поскольку не поступало обращений. По словам Ольги Сергеевны, в этом году к административной ответственности за нарушение федерального закона «Об охране окружающей среды» было привлечено ООО СП «Малышенское». Штраф 100 тысяч рублей сельхозпредприятие заплатило за сброс от-

ходов с фермы на грунтовую, необорудованную для этих целей территорию. Проверка была проведена по жалобе жителей Малышенки, которые обратились в экологическую службу.

Сейчас дойное стадо Малиновской фермы переехало на летнюю дойку. Рядом с животноводческой базой тихо. «Живописность» деревенскому пейзажу придают бурты многолетнего перегноя и свежего навоза с фермы. В загоне, где гуляет молодняк, отходы не убирались уже три года. Ещё немного – и с загона можно будет прямо на крышу фермы шагнуть.

– Раньше все отходы с фермы вывозились на поля в виде органических удобрений. Но теперь даже от фермы навоз отодвинут трактор не допросишься, своей техники у нас нет, – говорит бригадир В. Петровский.

Директор ООО СП «Ситниковское» П.В. Шульгин пообещал, что порядок на ферме скоро наведут.

Житель Малиновки Николай Батурич поднял в своём письме и проблему благоустройства деревни. Беспокоит его, что к кладбищу подходит вода – несколько лет назад при строительстве дороги рядом брали глину и образовалась низина. Из-за созданных на реке запруд, ежегодно подтопляет округу, вымокает лес. А сама деревня вокруг заросла бурьяном.

В нашем разговоре Николай Викторович вспомнил, как несколько лет назад всем миром боролись с пожаром, в котором от огня, пришедшего из леса, пострадали жилые дома, склады и ферма.

На благоустройство Ламенской территории из бюджета сельского поселения в год выделяется около двухсот тысяч рублей. Как рассказал глава сельской администрации С.В. Кутырев, с годами средств на содержание населённых пунктов становится меньше из-за сокращения количества проживающих на территории граждан.

– По правилам жители должны в порядке содержать прилегающую территорию, от своего дома до проезжей части, – объясняет С.В. Кутырев. – Силами администрации оказываем территории возле объектов социально-культурной сферы. В нашем распоряжении всего две косилки. На благоустроительные работы принимаем шесть человек. Набираем 25 подростков в трудовую бригаду. В Глубокой принимаем работника, чтобы прошёл с косилкой заброшенные усадьбы, а вот в Малиновке работать летом на благоустройстве деревни желающих нет. Люди перестали выращивать картофель на продажу, сократили личные подсобные хозяйства – вот и зарастает бурьяном округ. В добрые времена из Ламенки загружали 12 вагонов картофеля, свободной полоски земли было не найти.

По словам главы Ламенского поселения, чтобы уберечь населённые пункты от пожаров, властью делается всё возможное. В мае здесь случилось 12 возгораний, с огнём боролись, в основном, своими силами, только дважды обращались к мобильному отряду авиабазы за помощью в тушении пожаров. Здесь ежегодно опашивают все населённые пункты, в том числе и Малиновку. На территории создана добровольная пожарная дружина, в распоряжении администрации пожарная машина, трактор с плугом. Последний лесной пожар, который пришёл из Омутинского района, встретили во всеоружии. Главу территории предупредили за сутки, директор СП «Ситниковское» П.В. Шульгин выделил трактор для того, чтобы вокруг Малиновки расширить минерализованную полосу. На ферме наполнили водораздатчик. В деревне имеется два противопожарных ранца, мотопомпа, назначен ответственный за оповещение в случае чрезвычайной ситуации.

Деревня Малиновка – самая отдалённая от центральной усадьбы. Несколько лет назад люди добились, чтобы здесь построили дорогу в твёрдом покрытии. Недавно появился модульный ФАП, фельдшер приезжает для обслуживания жителей раз в неделю.

Остаётся закрытым на сегодня единственный в деревне магазин. Пока население товарами первой необходимости обеспечивается автолавка ПО «Центральное», продукты привозят три раза в не-

делю. С.В. Кутырев заверил, что магазин здесь скоро вновь откроется. Помещение оформляет в аренду ПО «Центральное».

Нет в Малиновке и клуба, изредка навещаются с концертами культработники из ДК «Юность», раз в год выступает вокальная группа «Рябинушка» из Ламенки. Хотя некоторые жители деревни говорят, что отдыхать им особо некогда. Малиновцы трудоспособного возраста работают на ферме. Василий Косарев работает в СП «Ситниковское» слесарем и водителем.

– Как из отпуска вышел в январе, ни одного выходного не брал – зарплату меньше начислят. С фермы домой приедешь, здесь своё хозяйство заботы требует, – говорит Василий Иванович. – Уезжал на Север жить и работать, через два года вернулся, корни мои здесь. Пока всё устраивает: работа есть, держу корову, телят. Только люди опасаются, думая о будущем, как бы нашу ферму не закрыли. Свои личные подворья народ ликвидировал.

В прошлом году малиновцы содержали в хозяйствах одиннадцать коров, в этом году осталось всего четыре. Говорят, скот убрали из-за проблем с заготовкой кормов. Не слишком охотно те жители деревни, у кого есть техника, откликаются на просьбы о помощи в заготовке сена. Не востребованы услуги кормозаготовительного звена, что действует при администрации поселения. Трактор нанимают, в основном, только для весенней вспашки огородов. Другая причина, по которой малиновцы отказались от хозяйств – это отсутствие налаженного сбыта сельхозпродукции с подворья. К примеру, Василий Косарев продаёт крупный рогатый скот приезжим закупщикам себе в убыток. Гораздо выгоднее сдавать на евинскую откормплощадку, но нет подходящего транспорта для доставки. Не организуют здесь и централизованный закуп картофеля. Эту проблему в своём письме Н.В. Батурич поднял тоже. Деревенские жители хотели бы, чтобы предприятия потребкооперации возродили закуп излишков сельхозпродукции с подворий селян. Благоустройство сел и деревень – совместный труд граждан и представитель власти. К примеру, в Малиновке по просьбе жителей определили место для мусорной свалки, экскаватором выкопали яму. Построили в деревне переход к скважине с питьевой водой.

В деревне сейчас чуть больше 70 жителей, всего 16 – пенсионеры. Получается, основное население – в трудоспособном возрасте, они хотят зарабатывать, достойно жить, растить детей, поэтому и говорят о проблемах. Надеемся, что они будут решены.

**Наталья ГЛАДКОВСКАЯ.**  
Фото автора.  
На снимке: текуч отходы.



**РЕШЕНИЕ****избирательной комиссии Усть-Ламенского сельского поселения  
16 июня 2014 года № 2/1 «О назначении дополнительных выборов  
депутатов Думы Усть-Ламенского сельского поселения  
по одномандатным избирательным округам № 2, № 3»**

В связи с досрочным прекращением полномочий депутатов Думы Усть-Ламенского сельского поселения по одномандатным избирательным округам № 2 и № 3, руководствуясь статьей 23 Федерального закона «Об общих принципах организации местного самоуправления в Российской Федерации» от 06.10.2003 № 131-ФЗ, статьями 6, 78, 108, 116 Избирательного кодекса (Закона) Тюменской области

Избирательная комиссия Усть-Ламенского сельского поселения решила:

1. Назначить дополнительные выборы депутатов Думы Усть-Ламенского сельского поселения по одномандатным избирательным округам № 2 и № 3 на 14 сентября 2014 года.

2. Направить настоящее решение в Управление Министерства юстиции Российской Федерации по Тюменской области, Избирательную комиссию Тюменской области, Думу Усть-Ламенского сельского поселения.

3. Опубликовать настоящее решение в газете «Голышмановский вестник».

**М.А. ШИЛКОВА, председатель избирательной комиссии  
Г.Н. ЧЕСКИДОВА, секретарь избирательной комиссии.**

**РЕШЕНИЕ****избирательной комиссии Усть-Ламенского сельского поселения  
16 июня 2014 года № 2/2 «Об утверждении календарного плана  
мероприятий по подготовке и проведению дополнительных выборов  
депутатов Думы Усть-Ламенского сельского поселения по одномандатным  
избирательным округам № 2 и № 3»**

Руководствуясь п. 1.1. ст. 17 Избирательного кодекса (Закона) Тюменской области Избирательная комиссия Усть-Ламенского сельского поселения решила:

1. Утвердить календарный план мероприятий по подготовке и проведению дополнительных выборов депутатов Думы Усть-Ламенского сельского поселения по одномандатным избирательным округам № 2 и № 3 согласно приложению.

2. Направить настоящее решение в Администрацию Усть-Ламенского сельского поселения, территориальную избирательную комиссию Голышмановского района.

**М.А. ШИЛКОВА,  
председатель избирательной комиссии.  
Г.Н. ЧЕСКИДОВА, секретарь избирательной комиссии.**

**РЕШЕНИЕ****избирательной комиссии Усть-Ламенского сельского поселения  
16 июня 2014 года № 2/3 «О возложении функций окружных  
избирательных комиссий избирательных округов № 2 и № 3  
на избирательную комиссию сельского поселения»**

Руководствуясь п. 1 ст. 25 Федерального закона «Об основных гарантиях избирательных прав и права на участие в референдуме граждан Российской Федерации» от 12.06.2002 № 67-ФЗ

Избирательная комиссия Усть-Ламенского сельского поселения решила:

1. Возложить функции окружных избирательных комиссий избирательных округов № 2 и № 3 по дополнительным выборам депутатов Думы Усть-Ламенского сельского поселения на избирательную комиссию Усть-Ламенского сельского поселения.

2. Обнародовать настоящее решение на информационном стенде Усть-Ламенского сельского поселения.

**М.А. ШИЛКОВА,  
председатель избирательной комиссии.  
Г.Н. ЧЕСКИДОВА,  
секретарь избирательной комиссии.**

**РЕШЕНИЕ****избирательной комиссии Среднечирковского сельского поселения  
16 июня 2014 года № 2/1 «О назначении дополнительных выборов депутата  
Думы Среднечирковского сельского поселения  
по одномандатному избирательному округу № 3»**

В связи с досрочным прекращением полномочий депутата Думы Среднечирковского сельского поселения по одномандатному избирательному округу № 3, руководствуясь статьей 23 Федерального закона «Об общих принципах организации местного самоуправления в Российской Федерации» от 06.10.2003 № 131-ФЗ, статьями 6, 78, 108, 116 Избирательного кодекса (Закона) Тюменской области

Избирательная комиссия Среднечирковского сельского поселения решила:

1. Назначить дополнительные выборы депутата Думы Среднечирковского сельского поселения по одномандатному избирательному округу № 3 на 14 сентября 2014 года.

2. Направить настоящее решение в Управление Министерства юстиции Российской Федерации по Тюменской области, Избирательную комиссию Тюменской области, Думу Среднечирковского сельского поселения.

3. Опубликовать настоящее решение в газете «Голышмановский вестник».

**З.Ж. ДАУТОВА,  
председатель избирательной комиссии.  
Н.В. ПОЛОВНИКОВА,  
секретарь избирательной комиссии.**

**РАСПОРЯЖЕНИЕ****Администрации Голышмановского муниципального района  
27.05.2014 г. № 21 «О проведении плановых документарной и выездной проверок муниципального автономного  
учреждения «Комплексный центр социального обслуживания населения Голышмановского района»**

В соответствии с Жилищным кодексом Российской Федерации, Федеральным законом от 26.12.2008г. № 294-ФЗ «О защите прав юридических лиц и индивидуальных предпринимателей при осуществлении государственного контроля (надзора) и муниципального контроля», постановлением Администрации Голышмановского муниципального района от 03.07.2013 № 1321 «Об утверждении административного регламента исполнения муниципальной функции «Осуществление муниципального жилищного контроля», от 20.09.2013 № 1821 «О назначении инспекторов», на основании плана проведения плановых проверок юридических лиц и индивидуальных предпринимателей на 2014 год, утвержденного Главой Администрации Голышмановского муниципального района 30.08.2013г, руководствуясь ст. ст. 30, 31 Устава Голышмановского муниципального района

1. Провести плановые документарную и выездную проверки в отношении муниципального автономного учреждения «Комплексный центр социального обслуживания населения Голышмановского района».

2. Место нахождения муниципального автономного учреждения «Комплексный центр социального обслуживания населения Голышмановского района»: 627300, Тюменская область, Голышмановский район, р.п. Голыш-

маново, ул. Восточная, 15А.

3. Установить, что настоящие проверки проводятся с целью: соблюдения юридическим лицом обязательных требований, предусмотренных ч. 1 ст. 20 Жилищного кодекса Российской Федерации, в отношении муниципального жилищного фонда федеральными законами, законами Тюменской области, муниципальными правовыми актами,

Задачами проверок являются: предупреждение, выявление и пресечение нарушений, установленных в соответствии с жилищным законодательством, законодательством об энергосбережении и о повышении энергетической эффективности требований к использованию и сохранности муниципального жилищного фонда, в том числе требований к жилым помещениям, их использованию и содержанию, использованию и содержанию общего имущества собственников помещений в многоквартирных домах, формированию фондов капитального ремонта, созданию и деятельности юридических лиц, индивидуальных предпринимателей, осуществляющих управление многоквартирными домами, оказывающих услуги и (или) выполняющих работы по содержанию и ремонту общего имущества в многоквартирных домах, предоставлению коммунальных услуг собствен-

**РЕШЕНИЕ****избирательной комиссии Среднечирковского сельского поселения  
16 июня 2014 года № 2/2 «Об утверждении календарного плана  
мероприятий по подготовке и проведению дополнительных выборов  
депутата Думы Среднечирковского сельского поселения  
по одномандатному избирательному округу № 3»**

Руководствуясь п. 1.1. ст. 17 Избирательного кодекса (Закона) Тюменской области Избирательная комиссия Среднечирковского сельского поселения решила:

1. Утвердить календарный план мероприятий по подготовке и проведению дополнительных выборов депутата Думы Среднечирковского сельского поселения по одномандатному избирательному округу № 3 согласно приложению.

2. Направить настоящее решение в Администрацию Среднечирковского сельского поселения, территориальную избирательную комиссию Голышмановского района.

**З.Ж. ДАУТОВА, председатель избирательной комиссии.  
Н.В. ПОЛОВНИКОВА, секретарь избирательной комиссии.**

**РЕШЕНИЕ****избирательной комиссии Среднечирковского сельского поселения  
16 июня 2014 года № 2/3 «О возложении функций окружной избирательной  
комиссии избирательного округа № 3 на избирательную комиссию  
сельского поселения»**

Руководствуясь п. 1 ст. 25 Федерального закона «Об основных гарантиях избирательных прав и права на участие в референдуме граждан Российской Федерации» от 12.06.2002 № 67-ФЗ

Избирательная комиссия Среднечирковского сельского поселения решила:

1. Возложить функции окружной избирательной комиссии избирательного округа № 3 по дополнительным выборам депутата Думы Среднечирковского сельского поселения на избирательную комиссию Среднечирковского сельского поселения.

2. Обнародовать настоящее решение на информационном стенде Среднечирковского сельского поселения.

**З.Ж. ДАУТОВА, председатель избирательной комиссии.  
Н.В. ПОНОМАРЕВА, секретарь избирательной комиссии.**

**РЕШЕНИЕ****избирательной комиссии Евсинского сельского поселения 16 июня 2014  
года № 2/1 «О назначении дополнительных выборов депутата Думы Евсин-  
ского сельского поселения по одномандатному избирательному округу № 7»**

В связи с досрочным прекращением полномочий депутата Думы Евсинского сельского поселения по одномандатному избирательному округу № 7, руководствуясь статьей 23 Федерального закона «Об общих принципах организации местного самоуправления в Российской Федерации» от 06.10.2003 № 131-ФЗ, статьями 6, 78, 108, 116 Избирательного кодекса (Закона) Тюменской области

Избирательная комиссия Евсинского сельского поселения решила:

1. Назначить дополнительные выборы депутата Думы Евсинского сельского поселения по одномандатному избирательному округу № 7 на 14 сентября 2014 года.

2. Направить настоящее решение в Управление Министерства юстиции Российской Федерации по Тюменской области, Избирательную комиссию Тюменской области, Думу Евсинского сельского поселения.

3. Опубликовать настоящее решение в газете «Голышмановский вестник».

**Е.В. СТЕПАНОВА, председатель избирательной комиссии.  
С.В. УСИЮК, секретарь избирательной комиссии.**

**РЕШЕНИЕ****избирательная комиссия Евсинского сельского поселения  
16 июня 2014 года № 2/2 «Об утверждении календарного плана  
мероприятий по подготовке и проведению дополнительных выборов  
депутата Думы Евсинского сельского поселения  
по одномандатному избирательному округу № 7»**

Руководствуясь п. 1.1. ст. 17 Избирательного кодекса (Закона) Тюменской области Избирательная комиссия Евсинского сельского поселения решила:

1. Утвердить календарный план мероприятий по подготовке и проведению дополнительных выборов депутата Думы Евсинского сельского поселения по одномандатному избирательному округу №7 согласно приложению.

2. Направить настоящее решение в Администрацию Евсинского сельского поселения, территориальную избирательную комиссию Голышмановского района.

**Е.В. СТЕПАНОВА, председатель избирательной комиссии.  
С.В. УСИЮК, секретарь избирательной комиссии.**

**РЕШЕНИЕ****избирательной комиссии Евсинского сельского поселения  
16 июня 2014 года № 2/3 «О возложении функций окружной избирательной  
комиссии избирательного округа № 7 на избирательную комиссию  
сельского поселения»**

Руководствуясь п. 1 ст. 25 Федерального закона «Об основных гарантиях избирательных прав и права на участие в референдуме граждан Российской Федерации» от 12.06.2002 № 67-ФЗ

Избирательная комиссия Евсинского сельского поселения решила:

1. Возложить функции окружной избирательной комиссии избирательного округа № 7 по дополнительным выборам депутата Думы Евсинского сельского поселения на избирательную комиссию Евсинского сельского поселения.

2. Обнародовать настоящее решение на информационном стенде Евсинского сельского поселения.

**Е.В. СТЕПАНОВА, председатель избирательной комиссии.  
С.В. УСИЮК, секретарь избирательной комиссии.**

никам и пользователям помещений в многоквартирных домах и жилых домах, специализированных некоммерческих организаций, которые осуществляют деятельность, направленную на обеспечение проведения капитального ремонта общего имущества в многоквартирных домах (далее - региональный оператор), нарушений ограничений изменения размера вносимой гражданами платы за коммунальные услуги, требований энергетической эффективности и оснащенности помещений многоквартирных домов и жилых домов приборами учета используемых энергетических ресурсов.

4. Предметом документарной проверки являются сведения, содержащиеся в документах юридического лица, устанавливающие его организационно-правовую форму, права и обязанности, документы, используемые при осуществлении им деятельности и связанные с исполнением им обязательных требований и требований, установленных муниципальными правовыми актами, исполнением предписаний органов муниципального контроля.

Предметом выездной проверки являются содержащиеся в документах юридического лица сведения, а также соответствие его работников, состояние используемых при осуществлении деятельности территорий, зданий, строений, сооружений, помещений, оборудования,



подобных объектов, транспортных средств, производимые и реализуемые юридическим лицом товары (выполняемая работа, предоставляемые услуги) и принимаемые им меры по исполнению обязательных требований и требований, установленных муниципальными правовыми актами.

5. Срок проведения проверки: с 28 мая 2014 года по 30 мая 2014 года.

К проведению проверки приступить с 28 мая 2014 года.

Проверку окончить не позднее 30 мая 2014 года.

6. Правовые основания проведения проверки: Федеральный закон от 26.12.2008 № 294-ФЗ «О защите прав юридических и индивидуальных предпринимателей при осуществлении государственного контроля (надзора) и муниципального контроля».

7. Перечень документов, предоставление которых муниципальным автономным учреждением «Комплексный центр социального обслуживания населения Голышмановского района» необходимо для достижения целей и

задач проведения проверок: акты предыдущих проверок, материалы рассмотрения дел об административных правонарушениях, копия свидетельства ИНН, копия свидетельства ОГРН, копия договора на оказание услуг по электроснабжению, копия договора с управляющей организацией.

8. Разместить настоящее распоряжение на официальном сайте Голышмановского муниципального района в сети «Интернет» ([www.golyshmanovo.admtymen.ru](http://www.golyshmanovo.admtymen.ru)).

**А.В. ЖЕЛТОУХОВ, Глава района.**

## ПОСТАНОВЛЕНИЕ

### Администрации Голышмановского муниципального района от 06.06.2014 г. № 941 «О внесении изменений и дополнений в постановление Администрации Голышмановского муниципального района от 23.10.2013 № 2042, от 28.11.2013 № 2361, от 16.12.2013 № 2476»

В целях приведения в соответствие с действующим законодательством, руководствуясь ст. ст. 30, 31 Устава Голышмановского муниципального района

1. Внести в постановление Администрации Голышмановского муниципального района от 23.10.2013 № 2042 «Об утверждении Положения о порядке формирования кадрового резерва для замещения вакантных должностей муниципальной службы в Администрации Голышмановского муниципального района» изменение, заменив в подпункте 3.2 пункта 3 приложения к постановлению слово «Порядка» словом «Положения».

2. Внести в постановление Администрации Голышмановского муниципального района от 28.11.2013 № 2361 «О внесении изменений и дополнений в постановление Администрации района от 15.12.2011 № 1955 (в редакциях от 20.07.2012 № 1383, от 07.10.2013 № 1906) и признании утратившими силу постановлений Администрации района от 06.05.2010 № 630 и от 04.04.2011 № 346» изменение, заменив в подпункте 1.2 пункта 1 постановления текст «во втором абзаце пункта 2.2, в первом аб-

заце пункта 2.4» текстом «во вторых абзацах пунктов 2.2, 2.4».

3. Внести в постановление Администрации Голышмановского муниципального района от 16.12.2013 № 2476 «Об утверждении Порядка размещения сведений о доходах, расходах, об имуществе и обязательствах имущественного характера муниципальных служащих Администрации Голышмановского муниципального района и членов их семей на официальном сайте и предоставлении этих сведений общероссийским средствам массовой информации для опубликования» следующие изменение и дополнения:

3.1. Пункт 1 приложения к постановлению дополнить подпунктом 1.1 следующего содержания:

«1.1. На официальном сайте подлежат размещению сведения о доходах, расходах, об имуществе и обязательствах имущественного характера предоставляемые:

- лицами, замещающими муниципальные должности на постоянной основе;
- муниципальными служащими, замещающими долж-

ности муниципальной службы, включенные в соответствующий перечень, установленный муниципальным правовым актом, относящиеся к высшей и главной группе должностей.».

3.2. В пункте 2 приложения к постановлению:

- после текста «На официальном сайте размещаются и общероссийским и областным средствам массовой информации предоставляются для опубликования» добавить текст «следующие сведения»;
- текст «абзаце 2» заменить текстом «абзаце 1».

3.3. Пункт 9 приложения к постановлению дополнить в конце текстом «, в том случае, если запрашиваемые сведения отсутствуют на официальном сайте».

4. Настоящее постановление вступает в силу со дня его официального опубликования в газете «Голышмановский вестник».

5. Разместить настоящее постановление на официальном сайте Голышмановского муниципального района в сети Интернет ([www.golyshmanovo.admtymen.ru](http://www.golyshmanovo.admtymen.ru)).

**А.В. ЖЕЛТОУХОВ, Глава района.**

## ПОСТАНОВЛЕНИЕ

### Администрации Голышмановского муниципального района от 06.06.2014 г. № 943 «Об установлении дополнительных ограничений времени, условий и мест розничной продажи алкогольной продукции в Голышмановском муниципальном районе»

В соответствии со статьей 16 Федерального закона от 22.11.1995 № 171-ФЗ «О государственном регулировании производства и оборота этилового спирта, алкогольной и спиртосодержащей продукции и об ограничении потребления (распития) алкогольной продукции», статьей 26 Закона Тюменской области от 01.11.2013 № 85 «О наделении органов местного самоуправления отдельными государственными полномочиями на 2014 год и на плановый период 2015 и 2016 годов», подпунктом 2 пункта 1 постановления Правительства Тюменской области от 27.12.2013 № 575-п «Об установлении дополнительных ограничений времени, условий и мест розничной продажи алкогольной продукции в Тюменской области», и в целях защиты общественного порядка и общественной безопасности, руководствуясь ст. ст. 30, 31 Устава Голышмановского муниципального района

1. Дополнительно установить запрет на розничную продажу алкогольной продукции в Голышмановском муниципальном районе:

1) с 08 часов до 23 часов по местному времени в дни проведения следующих массовых мероприятий:

- последний школьный звонок;
- школьный выпускной вечер;

2) с 23 часов до 8 часов по местному времени, за исключением розничной продажи алкогольной продукции при оказании услуг общественного питания при организации потребления алкогольной продукции на месте оказания таких услуг.

2. Запрет на розничную продажу алкогольной продукции в дни, предусмотренные подпунктом 1 пункта 1 настоящего постановления, не распространяется на розничную продажу алкогольной продукции, осуществляемую магазинами беспопышной торговли, на розничную продажу алкогольной продукции, осуществляемую организациями, и на розничную продажу пива и пивных напитков, сидра, пуаре, медовухи, осуществляемую индивидуальными предпринимателями, при оказании этими организациями и индивидуальными предпринимателями услуг общественного питания, при условии прода-

жи алкогольной продукции для употребления на месте оказания таких услуг.

3. Постановление Администрации Голышмановского муниципального района от 11.04.2012 № 651 «О массовых мероприятиях в Голышмановском муниципальном районе» и пункт 3 постановления Администрации Голышмановского муниципального района от 16.05.2013 № 912 «О внесении изменений и дополнения в некоторые нормативные правовые акты Администрации Голышмановского муниципального района» признать утратившими силу.

4. Настоящее постановление вступает в силу со дня его официального опубликования в газете «Голышмановский вестник».

5. Разместить настоящее постановление на официальном сайте Голышмановского муниципального района в сети Интернет ([www.golyshmanovo.admtymen.ru](http://www.golyshmanovo.admtymen.ru)).

6. Контроль за исполнением постановления возложить на первого заместителя Главы района.

**А.В. ЖЕЛТОУХОВ, Глава района.**

## ПОСТАНОВЛЕНИЕ

### Администрации Голышмановского муниципального района от 11.06.2014 г. № 1003 «О внесении изменений в постановление Администрации Голышмановского муниципального района от 15.12.2011 № 1955 (в редакциях от 20.07.2012 № 1383, от 07.10.2013 № 1906, от 28.11.2013 № 2361)»

В целях приведения в соответствие с действующим законодательством, руководствуясь ст. ст. 30, 31 Устава Голышмановского муниципального района

1. Внести в постановление Администрации Голышмановского муниципального района от 15.12.2011 № 1955 «Об утверждении Административного регламента по предоставлению муниципальной услуги «Зачисление в образовательное учреждение» (в редакциях от 20.07.2012 № 1383, от 07.10.2013 № 1906, от 28.11.2013 № 2361) следующие изменения:

1.1. Пункт 2.3 раздела 2 приложения к постановлению изложить в следующей редакции:

«2.3. Перечень нормативных правовых актов, регулирующих предоставление муниципальной услуги:

- Конституция Российской Федерации;
- Федеральный закон от 29.12.2012 № 273-ФЗ «Об образовании в Российской Федерации»;
- Федеральный закон от 06.10.2003 № 131-ФЗ «Об общих принципах организации местного самоуправления в Российской Федерации»;

- Федеральный закон от 24.07.1998 № 124-ФЗ «Об основных гарантиях прав ребенка в Российской Федерации»;
- Федеральный закон от 30.03.1999 № 52-ФЗ «О санитарно-эпидемиологическом благополучии населения»;

- Федеральный закон от 03.11.2006 № 174-ФЗ «Об автономных учреждениях»;
- Закон Тюменской области от 05.07.2013 № 63 «О регулировании отдельных отношений в сфере образования в Тюменской области»;

- Закон Тюменской области от 07.05.1998 № 24 «О защите прав ребенка»;
- приказ Минобрнауки России от 30.08.2013 № 1015 «Об утверждении Порядка организации и осуществления образовательной деятельности по основным общеобразовательным программам - образовательным программам начального общего, основного общего и среднего общего образования»;

- приказ Минобрнауки России от 22.01.2014 № 32

«Об утверждении Порядка приема граждан на обучение по образовательным программам начального общего, основного общего и среднего общего образования»;

- постановление Главного государственного санитарного врача Российской Федерации от 29.12.2010 № 189 «Об утверждении СанПиН 2.4.2.2821-10 «Санитарно-эпидемиологические требования к условиям и организации обучения в общеобразовательных учреждениях»;

- постановление Администрации Голышмановского муниципального района от 31.12.2010 № 1826 «Об утверждении Положения о порядке и условиях формирования и финансирования выполнения муниципального задания автономными и бюджетными учреждениями Голышмановского муниципального района, формирования муниципального задания казенным учреждениям Голышмановского муниципального района»;

- приказ Отдела образования Администрации Голышмановского муниципального района от 23.04.2014 № 90 «Об утверждении Положения о приеме граждан в общеобразовательные учреждения, отчисления (выбытия) обучающихся из общеобразовательных учреждений Голышмановского муниципального района».

1.2. Пункт 2.5 раздела 2 приложения к постановлению изложить в следующей редакции:

«2.5. Срок оказания муниципальной услуги.

Рассмотрение принятого заявления и представленных документов – в день обращения.

Прием заявлений в первый класс образовательных учреждений для закрепленных лиц начинается не позднее 1 февраля и завершается не позднее 30 июня текущего года.

Зачисление в образовательное учреждение оформляется приказом руководителя образовательного учреждения в течение 7 рабочих дней после приема документов.

Для детей, не зарегистрированных на закреплен-

ной территории, но зарегистрированных на территории Голышмановского муниципального района, прием заявлений в первый класс начинается с 1 июля текущего года до момента заполнения свободных мест, но не позднее 5 сентября текущего года. Образовательные учреждения, закончившие прием в первый класс всех детей, зарегистрированных на закрепленной территории, вправе осуществлять прием детей, не зарегистрированных на закрепленной территории, ранее 1 июля.

Количество обращений заявителя за предоставлением муниципальной услуги не должно быть более двух раз.».

1.3. Третий абзац подпункта 2.6.1 пункта 2.6 раздела 2 приложения к постановлению изложить в следующей редакции:

«В заявлении родителями (законными представителями) ребенка указываются следующие сведения о ребенке:

- а) фамилия, имя, отчество (последнее - при наличии);
- б) дата и место рождения;
- в) фамилия, имя, отчество (последнее - при наличии) родителей (законных представителей) ребенка;
- г) адрес места жительства ребенка, его родителей (законных представителей);
- д) контактные телефоны родителей (законных представителей) ребенка.».

1.4. Подпункт 3.3.1 пункта 3.3 раздела 3 приложения к постановлению изложить в следующей редакции:

«3.3.1. Зачисление в образовательное учреждение оформляется приказом руководителя образовательного учреждения в течение 7 рабочих дней после приема документов. Приказы размещаются на информационном стенде в день их издания. На каждого ребенка, зачисленного в образовательное учреждение, заводится личное дело, в котором хранятся все сданные при приеме и иные документы.».

1.5. Абзацы 2, 3, 4 подпункта 3.3.2 пункта 3.3 раз-



дела 3 приложения к постановлению изложить в следующей редакции:

«С целью ознакомления родителей (законных представителей) обучающихся с уставом образовательного учреждения, лицензией на осуществление образовательной деятельности, со свидетельством о государственной аккредитации учреждения, основными образовательными программами, реализуемыми этим образовательным учреждением, приказом Отдела образования о закрепленной территории, издаваемым не позднее 1 февраля текущего года и гарантирующим прием всех закрепленных лиц и соблюдение санитарных норм и правил, другими документами, регламентирующими организацию образовательного процесса, учреждение размещает копии указанных документов на информационном стенде и в сети Интернет на официальном сайте образовательного учреждения.

С целью проведения организованного приема в первый класс закрепленных лиц образовательное учреждение не позднее 10 календарных дней с момента издания приказа Отдела образования размещает на информационном стенде, на официальном сайте образовательного учреждения, в средствах массо-

вой информации (в том числе электронных) информацию о количестве мест в первый класс; не позднее 1 июля – информацию о наличии свободных мест для приема детей, не зарегистрированных на закрепленной территории.

Факт ознакомления родителей (законных представителей) ребенка, в том числе через информационные стенды общего пользования, с лицензией на осуществление образовательной деятельности, свидетельством о государственной аккредитации учреждения, уставом учреждения и основными образовательными программами, реализуемыми этим образовательным учреждением, фиксируется в заявлении о приеме и заверяется личной подписью родителей (законных представителей) ребенка.»

1.6. Подпункт 3.3.10 пункта 3.3 раздела 3 приложения к постановлению изложить в следующей редакции:

«3.3.10. Перевод (направление) обучающихся на адаптированную основную общеобразовательную программу осуществляется органами управления образованием только с согласия родителей (законных представителей) по заключению психолого-медико-педагогической комиссии.

Прием детей с ограниченными возможностями здоровья по адаптированной основной общеобразовательной программе осуществляется только с согласия их родителей (законных представителей) путем подачи заявления и на основании рекомендаций психолого-медико-педагогической комиссии.

Перевод воспитанника из учреждения, осуществляющего образовательную деятельность по адаптированному основному общеобразовательному программ в другое образовательное учреждение осуществляется органами управления образованием с согласия родителей (законных представителей) и на основании заключения психолого-медико-педагогической комиссии.»

2. Настоящее постановление вступает в силу со дня его официального опубликования в газете «Голышмановский вестник».

3. Разместить настоящее постановление на официальном сайте Голышмановского муниципального района в сети Интернет ([www.golyshmanovo.admtymen.ru](http://www.golyshmanovo.admtymen.ru)).

**А.В. ЖЕЛТОУХОВ,**  
Глава района.

## Бескозобовское сельское поселение

### РЕШЕНИЕ

#### Думы Бескозобовского сельского поселения от 23.05.2014 г. № 66 «Об утверждении отчета об исполнении бюджета Бескозобовского сельского поселения за 2013 год»

На основании ст. 50 Устава Бескозобовского сельского поселения, ст. 3, ст. 14 Положения о бюджетном процессе в Бескозобовском сельском поселении, протокола результатов публичных слушаний по проекту решения Думы Бескозобовского сельского поселения «Об утверждении отчета об исполнении бюджета Бескозобовского сельского поселения за 2013 год» от 30.04.2014 г. и заключения Контрольно-счетной палаты Голышмановского муниципального района от 22.04.2014 г. на отчет об исполнении бюджета Бескозобовского сельского поселения за 2013 год

Дума Бескозобовского сельского поселения решила:

1. Утвердить отчет Администрации Бескозобовского сельского поселения об исполнении бюджета Бескозобовского сельского поселения за 2013 год по доходам в сумме 5362 тыс.рублей, по расходам в сумме 5312 тыс.рублей, с превышением доходов над расходами (профицит бюджета) в сумме 50 тыс.рублей и со следующими показателями:

1) доходов бюджета сельского поселения за 2013 год по кодам классификации доходов бюджетов согласно приложению № 1 к настоящему решению;

2) доходов бюджета сельского поселения за 2013 год по кодам видов доходов, подвидов доходов, классификации операций сектора государственного управления, относящихся к доходам бюджета, согласно приложению № 2 к настоящему решению;

3) расходов бюджета сельского поселения за 2013 год по ведомственной структуре расходов бюджета согласно приложению № 3 к настоящему решению;

4) расходов бюджета сельского поселения за 2013 год по разделам и подразделам классификации расходов бюджетов согласно приложению № 4 к настоящему решению;

5) источников финансирования дефицита бюджета сельского поселения за 2013 год по кодам классификации источников финансирования дефицитов бюджетов согласно приложению № 5 к настоящему решению;

6) источников финансирования дефицита бюджета сельского поселения за 2013 год по кодам групп, подгрупп, статей, видов источников финансирования дефицитов бюджетов классификации операций сектора государственного управления, относящихся к источникам финансирования дефицитов бюджетов, согласно приложению № 6 к настоящему решению.

2. Утвердить сведения о численности муниципальных служащих органов местного самоуправления, работников муниципальных учреждений с указанием фактических затрат на их денежное содержание за 2013 год согласно приложению № 7 к настоящему решению.

3. Опубликовать настоящее решение в газете «Голышмановский вестник».

**А.В. КЛЯПЫШЕВ,** председатель Думы.

Приложение № 2  
к решению Думы Бескозобовского  
сельского поселения от 23.05.2014 № 66

#### Доходы бюджета Бескозобовского сельского поселения за 2013 год по кодам видов доходов, подвидов доходов, классификации операций сектора государственного управления, относящихся к доходам бюджета

Наименование показателя	Код по бюджетной классификации	кассовое исполнение, тыс. рублей
<b>НАЛОГОВЫЕ И НЕНАЛОГОВЫЕ ДОХОДЫ</b>	<b>1 00 00000 00 0000 000</b>	<b>341</b>
<b>НАЛОГИ НА ПРИБЫЛЬ, ДОХОДЫ</b>	<b>1 01 00000 00 0000 000</b>	<b>183</b>
Налог на доходы физических лиц	1 01 02000 01 0000 110	183
Налог на доходы физических лиц с доходов, источником которых является налоговый агент, за исключением доходов, в отношении которых исчисление и уплата налогов осуществляется в соответствии со статьями 227, 227.1 и 228 Налогового кодекса Российской Федерации	1 01 02010 01 0000 110	136
Налог на доходы физических лиц с доходов, полученных от осуществления деятельности физическими лицами, зарегистрированными в качестве индивидуальных предпринимателей, нотариусов, занимающихся частной практикой, адвокатов, учредивших адвокатские кабинеты и других лиц, занимающихся частной практикой в соответствии со статьей 227 Налогового кодекса Российской Федерации	1 01 02020 01 0000 110	47
<b>НАЛОГИ НА ИМУЩЕСТВО</b>	<b>1 06 00000 00 0000 000</b>	<b>126</b>

Налог на имущество физических лиц	1 06 01000 00 0000 110	4
Налог на имущество физических лиц, взимаемый по ставкам, применяемым к объектам налогообложения, расположенным в границах поселений	1 06 01030 10 0000 110	4
Земельный налог	1 06 06000 00 0000 000	122
Земельный налог, взимаемый по ставкам, установленным в соответствии с подпунктом 1 пункта 1 статьи 394 Налогового кодекса Российской Федерации	1 06 06010 00 0000 110	121
Земельный налог, взимаемый по ставкам, установленным в соответствии с подпунктом 1 пункта 1 статьи 394 Налогового кодекса Российской Федерации и применяемым к объектам налогообложения, расположенным в границах поселений	1 06 06013 10 0000 110	121
Земельный налог, взимаемый по ставкам, установленным в соответствии с подпунктом 2 пункта 1 статьи 394 Налогового кодекса Российской Федерации	1 06 06020 00 0000 110	1
Земельный налог, взимаемый по ставкам, установленным в соответствии с подпунктом 2 пункта 1 статьи 394 Налогового кодекса Российской Федерации и применяемым к объектам налогообложения, расположенным в границах поселений	1 06 06023 10 0000 110	1
<b>ГОСУДАРСТВЕННАЯ ПОШЛИНА</b>	<b>1 08 00000 00 0000 000</b>	<b>9</b>
Государственная пошлина за совершение нотариальных действий (за исключением действий, совершаемых консульскими учреждениями Российской Федерации)	1 08 04000 01 0000 110	9
Государственная пошлина за совершение нотариальных действий должностными лицами органов местного самоуправления, уполномоченными в соответствии с законодательными актами Российской Федерации на совершение нотариальных действий	1 08 04020 01 0000 110	9
<b>ДОХОДЫ ОТ ИСПОЛЬЗОВАНИЯ ИМУЩЕСТВА, НАХОДЯЩЕГОСЯ В ГОСУДАРСТВЕННОЙ И МУНИЦИПАЛЬНОЙ СОБСТВЕННОСТИ</b>	<b>1 11 00000 00 0000 000</b>	<b>23</b>
Доходы, получаемые в виде арендной либо иной платы за передачу в возмездное пользование государственного и муниципального имущества (за исключением имущества бюджетных и автономных учреждений, а также имущества государственных и муниципальных унитарных предприятий, в том числе казенных)	1 11 05000 00 0000 120	23
Доходы, получаемые в виде арендной платы за земельные участки, государственная собственность на которые не разграничена, а также средства от продажи права на заключение договоров	1 11 05010 00 0000 120	23
Доходы, получаемые в виде арендной платы за земельные участки, государственная собственность на которые не разграничена и которые расположены в границах поселений, а также средства от продажи права на заключение договоров аренды указанных земельных участков	1 11 05013 10 0000 120	23
<b>БЕЗВОЗМЕЗДНЫЕ ПОСТУПЛЕНИЯ</b>	<b>2 00 00000 00 0000 000</b>	<b>5021</b>

<b>БЕЗВОЗМЕЗДНЫЕ ПОСТУПЛЕНИЯ ОТ ДРУГИХ БЮДЖЕТОВ БЮДЖЕТНОЙ СИСТЕМЫ РОССИЙСКОЙ ФЕДЕРАЦИИ</b>	<b>2 02 00000 00 0000 000</b>	<b>5021</b>
Дотации бюджетам субъектов Российской Федерации и муниципальных образований	2 02 01000 00 0000 151	2138
Дотации бюджетам поселений на выравнивание бюджетной обеспеченности	2 02 01001 10 0000 151	2138
Субвенции бюджетам субъектов Российской Федерации и муниципальных образований	2 02 03000 00 0000 151	139
Субвенции бюджетам поселений на осуществление первичного воинского учета на территориях, где отсутствуют военные комиссариаты	2 02 03015 10 0000 151	139
Иные межбюджетные трансферты	2 02 04000 00 0000 151	2744
Прочие межбюджетные трансферты, передаваемые бюджетам поселений	2 02 04999 10 0000 151	2744
<b>Всего доходов</b>		<b>5362</b>

Приложение № 4  
к решению Думы Бескозобовского сельского поселения от 23.05.2014 № 66

**Расходы бюджета Бескозобовского сельского поселения за 2013 год по разделам и подразделам классификации расходов бюджетов**

Наименование	Рз	ПРз	кассовое исполнение, тыс. рублей
<b>Общегосударственные вопросы</b>	<b>01</b>	<b>00</b>	<b>1766</b>
Функционирование Правительства Российской Федерации, высших исполнительных органов государственной власти субъектов Российской Федерации, местных администраций	01	04	1689
Другие общегосударственные вопросы	01	13	77
<b>Национальная оборона</b>	<b>02</b>	<b>00</b>	<b>139</b>
Мобилизационная и вневойсковая подготовка	02	03	139
<b>Национальная безопасность и правоохранительная деятельность</b>	<b>03</b>	<b>00</b>	<b>314</b>
Защита населения и территории от последствий чрезвычайных ситуаций природного и техногенного характера, гражданская оборона	03	09	276
Обеспечение пожарной безопасности	03	10	27
Другие вопросы в области национальной безопасности и правоохранительной деятельности	03	14	11
<b>Национальная экономика</b>	<b>04</b>	<b>00</b>	<b>150</b>
Дорожное хозяйство (дорожные фонды)	04	09	150
<b>Жилищно-коммунальное хозяйство</b>	<b>05</b>	<b>00</b>	<b>435</b>
Благоустройство	05	03	435
<b>Образование</b>	<b>07</b>	<b>00</b>	<b>18</b>
Молодежная политика и оздоровление детей	07	07	18

<b>Межбюджетные трансферты бюджетам субъектов Российской Федерации и муниципальных образований общего характера</b>	<b>14</b>	<b>00</b>	<b>2490</b>
Прочие межбюджетные трансферты бюджетам субъектов Российской Федерации и муниципальных образований общего характера	14	03	2490
<b>Всего расходов</b>			<b>5312</b>

Приложение № 6  
к решению Думы Бескозобовского сельского поселения от 23.05.2014 № 66

**Источники финансирования дефицита бюджета Бескозобовского сельского поселения за 2013 год по кодам групп, подгрупп, статей, видов источников финансирования дефицитов бюджетов классификации операций сектора государственного управления, относящихся к источникам финансирования дефицитов бюджетов**

Наименование	Код бюджетной классификации	Касовое исполнение, тыс. рублей
<b>ВСЕГО ИСТОЧНИКОВ ФИНАНСИРОВАНИЯ ДЕФИЦИТА БЮДЖЕТА</b>		<b>-50</b>
<b>Источники внутреннего финансирования дефицитов бюджетов</b>	<b>01 00 00 00 00 0000 000</b>	<b>-50</b>
Изменение остатков средств на счетах по учету средств бюджета	01 05 00 00 00 0000 000	-50
Увеличение остатков средств бюджетов	01 05 00 00 00 0000 500	-5417
Увеличение прочих остатков средств бюджетов	01 05 02 00 00 0000 500	-5417
Увеличение прочих остатков денежных средств бюджетов	01 05 02 01 00 0000 510	-5417
<i>Увеличение прочих остатков денежных средств бюджетов поселений</i>	<i>01 05 02 01 10 0000 510</i>	<i>-5417</i>
Уменьшение остатков средств бюджетов	01 05 00 00 00 0000 600	5367
Уменьшение прочих остатков средств бюджетов	01 05 02 00 00 0000 600	5367
Уменьшение прочих остатков денежных средств бюджетов поселений	01 05 02 01 00 0000 610	5367
<i>Уменьшение прочих остатков денежных средств бюджетов поселений</i>	<i>01 05 02 01 10 0000 610</i>	<i>5367</i>

Приложение № 7  
к решению Думы Бескозобовского сельского поселения от 23.05.2014 № 66

**Сведения о численности муниципальных служащих органов местного самоуправления, работников муниципальных учреждений, фактических затратах на их денежное содержание за 2013 год**

	Количество (человек)	Затраты на денежное содержание, всего (тыс.руб)
Администрация Бескозобовского сельского поселения	3	890

# Ламенское сельское поселение

## РЕШЕНИЕ

**Думы Ламенского сельского поселения от 23.05.2014 г. № 71  
«Об утверждении отчета об исполнении бюджета Ламенского сельского поселения за 2013 год»**

На основании ст. 50 Устава Ламенского сельского поселения, ст. 3, ст. 14 Положения о бюджетном процессе в Ламенском сельском поселении, протокола результатов публичных слушаний по проекту решения Думы Ламенского сельского поселения «Об утверждении отчета об исполнении бюджета Ламенского сельского поселения за 2013 год» от 30.04.2014г. и заключения Контрольно-счетной палаты Голышмановского муниципального района от 14.05.2014г. на отчет об исполнении бюджета Ламенского сельского поселения за 2013 год

Дума Ламенского сельского поселения решила:

1. Утвердить отчет Администрации Ламенского сельского поселения об исполнении бюджета Ламенского сельского поселения за 2013 год по доходам в сумме 5356 тыс. рублей, по расходам в сумме 5313 тыс. рублей, с превышением доходов над расходами (профицит бюджета) в сумме 43 тыс. рублей и со следующими показателями:

1) доходов бюджета сельского поселения за 2013 год по кодам классификации доходов бюджетов согласно приложению № 1 к настоящему решению;

2) доходов бюджета сельского поселения за 2013 год по кодам видов доходов, подвидов доходов, классификации операций сектора государственного управления, относящихся к доходам бюджета, согласно приложению № 2 к настоящему решению;

3) расходов бюджета сельского поселения за 2013 год по ведомственной структуре расходов бюджета согласно приложению № 3 к настоящему решению;

4) расходов бюджета сельского поселения за 2013 год по разделам и подразделам классификации расходов бюджетов согласно приложению № 4 к настоящему решению;

5) источников финансирования дефицита бюджета сельского поселения за 2013 год по кодам классификации источников финансирования дефицитов бюджетов согласно приложению № 5 к настоящему решению;

6) источников финансирования дефицита бюджета сельского поселения за 2013 год по кодам групп, подгрупп, статей, видов источников финансирования дефицитов бюджетов классификации операций сектора государственного управления, относящихся к источникам финансирования дефицитов бюджетов, согласно приложению № 6 к настоящему решению.

2. Утвердить сведения о численности муниципальных служащих органов местного самоуправления, работников муниципальных учреждений с указанием фактических затрат на их денежное содержание за 2013 год согласно приложению № 7 к на-

стоящему решению.

3. Опубликовать настоящее решение в газете «Голышмановский вестник».

**Г.Н. ЧЕРНОУСОВА, председатель Думы.**

Приложение № 2  
к решению Думы Ламенского сельского поселения от 23.05.2014 № 71

**Доходы бюджета Ламенского сельского поселения за 2013 год по кодам видов доходов, подвидов доходов, классификации операций сектора государственного управления, относящихся к доходам бюджета**

Наименование показателя	Код по бюджетной классификации	кассовое исполнение, тыс. рублей
<b>НАЛОГОВЫЕ И НЕНАЛОГОВЫЕ ДОХОДЫ</b>	<b>1 00 00000 00 0000 000</b>	<b>381</b>
<b>НАЛОГИ НА ПРИБЫЛЬ, ДОХОДЫ</b>	<b>1 01 00000 00 0000 000</b>	<b>286</b>
Налог на доходы физических лиц	1 01 02000 01 0000 110	286
Налог на доходы физических лиц с доходов, источником которых является налоговый агент, за исключением доходов, в отношении которых исчисление и уплата налогов осуществляется в соответствии со статьями 227, 227.1 и 228 Налогового кодекса Российской Федерации	1 01 02010 01 0000 110	281
Налог на доходы физических лиц с доходов, полученных физическими лицами в соответствии со статьей 228 Налогового кодекса Российской Федерации	1 01 02030 01 0000 110	5
<b>НАЛОГИ НА ИМУЩЕСТВО</b>	<b>1 06 00000 00 0000 000</b>	<b>69</b>
Налог на имущество физических лиц	1 06 01000 00 0000 110	10



Налог на имущество физических лиц, взимаемый по ставкам, применяемым к объектам налогообложения, расположенным в границах поселений	1 06 01030 10 0000 110	10
Земельный налог	1 06 06000 00 0000 000	59
Земельный налог, взимаемый по ставкам, установленным в соответствии с подпунктом 1 пункта 1 статьи 394 Налогового кодекса Российской Федерации	1 06 06010 00 0000 110	55
Земельный налог, взимаемый по ставкам, установленным в соответствии с подпунктом 1 пункта 1 статьи 394 Налогового кодекса Российской Федерации и применяемым к объектам налогообложения, расположенным в границах поселений	1 06 06013 10 0000 110	55
Земельный налог, взимаемый по ставкам, установленным в соответствии с подпунктом 2 пункта 1 статьи 394 Налогового кодекса Российской Федерации	1 06 06020 00 0000 110	4
Земельный налог, взимаемый по ставкам, установленным в соответствии с подпунктом 2 пункта 1 статьи 394 Налогового кодекса Российской Федерации и применяемым к объектам налогообложения, расположенным в границах поселений	1 06 06023 10 0000 110	4
<b>ГОСУДАРСТВЕННАЯ ПОШЛИНА</b>	<b>1 08 00000 00 0000 000</b>	<b>8</b>
Государственная пошлина за совершение нотариальных действий (за исключением действий, совершаемых консульскими учреждениями Российской Федерации)	1 08 04000 01 0000 110	8
Государственная пошлина за совершение нотариальных действий должностными лицами органов местного самоуправления, уполномоченными в соответствии с законодательными актами Российской Федерации на совершение нотариальных действий	1 08 04020 01 0000 110	8
<b>ДОХОДЫ ОТ ИСПОЛЬЗОВАНИЯ ИМУЩЕСТВА, НАХОДЯЩЕГОСЯ В ГОСУДАРСТВЕННОЙ И МУНИЦИПАЛЬНОЙ СОБСТВЕННОСТИ</b>	<b>1 11 00000 00 0000 000</b>	<b>18</b>
Доходы, получаемые в виде арендной либо иной платы за передачу в возмездное пользование государственного и муниципального имущества (за исключением имущества бюджетных и автономных учреждений, а также имущества государственных и муниципальных унитарных предприятий, в том числе казенных)	1 11 05000 00 0000 120	18
Доходы, получаемые в виде арендной платы за земельные участки, государственная собственность на которые не разграничена, а также средства от продажи права на заключение договоров	1 11 05010 00 0000 120	18
Доходы, получаемые в виде арендной платы за земельные участки, государственная собственность на которые не разграничена и которые расположены в границах поселений, а также средства от продажи права на заключение договоров аренды указанных земельных участков	1 11 05013 10 0000 120	18
<b>БЕЗВОЗМЕЗДНЫЕ ПОСТУПЛЕНИЯ</b>	<b>2 00 00000 00 0000 000</b>	<b>4975</b>
<b>БЕЗВОЗМЕЗДНЫЕ ПОСТУПЛЕНИЯ ОТ ДРУГИХ БЮДЖЕТОВ БЮДЖЕТНОЙ СИСТЕМЫ РОССИЙСКОЙ ФЕДЕРАЦИИ</b>	<b>2 02 00000 00 0000 000</b>	<b>4975</b>
Дотации бюджетам субъектов Российской Федерации и муниципальных образований	2 02 01000 00 0000 151	3913
Дотации бюджетам поселений на выравнивание бюджетной обеспеченности	2 02 01001 10 0000 151	3913
Субвенции бюджетам субъектов Российской Федерации и муниципальных образований	2 02 03000 00 0000 151	139
Субвенции бюджетам поселений на осуществление первичного воинского учета на территориях, где отсутствуют военные комиссариаты	2 02 03015 10 0000 151	139
Иные межбюджетные трансферты	2 02 04000 00 0000 151	923
Прочие межбюджетные трансферты, передаваемые бюджетам поселений	2 02 04999 10 0000 151	923
<b>Всего доходов</b>		<b>5356</b>

Приложение № 4 к решению Думы Ламенского сельского поселения от 23.05.2014 № 71

**Расходы бюджета Ламенского сельского поселения за 2013 год по разделам и подразделам классификации расходов бюджетов**

Наименование	Рз	ПРз	кассовое исполнение, тыс. рублей
<b>Общегосударственные вопросы</b>	<b>01</b>	<b>00</b>	<b>1547</b>
Функционирование Правительства Российской Федерации, высших исполнительных органов государственной власти субъектов Российской Федерации, местных администраций	01	04	1470
Другие общегосударственные вопросы	01	13	77
<b>Национальная оборона</b>	<b>02</b>	<b>00</b>	<b>139</b>
Мобилизационная и вневойсковая подготовка	02	03	139
<b>Национальная безопасность и правоохранительная деятельность</b>	<b>03</b>	<b>00</b>	<b>33</b>
Обеспечение пожарной безопасности	03	10	18
Другие вопросы в области национальной безопасности и правоохранительной деятельности	03	14	15
<b>Национальная экономика</b>	<b>04</b>	<b>00</b>	<b>262</b>
Дорожное хозяйство (дорожные фонды)	04	09	262
<b>Жилищно-коммунальное хозяйство</b>	<b>05</b>	<b>00</b>	<b>653</b>
Благоустройство	05	03	653
<b>Образование</b>	<b>07</b>	<b>00</b>	<b>51</b>
Молодежная политика и оздоровление детей	07	07	51
<b>Межбюджетные трансферты бюджетам субъектов Российской Федерации и муниципальных образований общего характера</b>	<b>14</b>	<b>00</b>	<b>2628</b>
Прочие межбюджетные трансферты бюджетам субъектов Российской Федерации и муниципальных образований общего характера	14	03	2628
<b>Всего расходов</b>			<b>5313</b>

Приложение №6 к решению Думы Ламенского сельского поселения от 23.05.2014 № 71

**Источники финансирования дефицита бюджета Ламенского сельского поселения за 2013 год по кодам групп, подгрупп, статей, видов источников финансирования дефицитов бюджетов классификации операций сектора государственного управления, относящихся к источникам финансирования дефицитов бюджетов**

Наименование	Код бюджетной классификации	Касовое исполнение, тыс. рублей
<b>ВСЕГО ИСТОЧНИКОВ ФИНАНСИРОВАНИЯ ДЕФИЦИТА БЮДЖЕТА</b>		<b>-43</b>
<b>Источники внутреннего финансирования дефицитов бюджетов</b>	<b>01 00 00 00 00 0000 000</b>	<b>-43</b>
Изменение остатков средств на счетах по учету средств бюджета	01 05 00 00 00 0000 000	-43
Увеличение остатков средств бюджетов	01 05 00 00 00 0000 500	-5362
Увеличение прочих остатков средств бюджетов	01 05 02 00 00 0000 500	-5362
Увеличение прочих остатков денежных средств бюджетов	01 05 02 01 00 0000 510	-5362
Увеличение прочих остатков денежных средств бюджетов поселений	01 05 02 01 10 0000 510	-5362
Уменьшение остатков средств бюджетов	01 05 00 00 00 0000 600	5319
Уменьшение прочих остатков средств бюджетов	01 05 02 00 00 0000 600	5319
Уменьшение прочих остатков денежных средств бюджетов поселений	01 05 02 01 00 0000 610	5319
Уменьшение прочих остатков денежных средств бюджетов поселений	01 05 02 01 10 0000 610	5319

Приложение №7 к решению Думы Ламенского сельского поселения от 23.05.2014 № 71

**Сведения о численности муниципальных служащих органов местного самоуправления, работников муниципальных учреждений, фактических затратах на их денежное содержание за 2013 год**

	Количество (человек)	Затраты на денежное содержание, всего (тыс.руб)
Администрация Ламенского сельского поселения	3	817





## Нам пишут

Деревня  
на тракте Сибирском

Я родилась в небольшой деревне Робчуки, здесь живу и учусь. Именно здесь моя Родина. Думаю, каждый из нас задавал себе вопрос: откуда появились эти загадочные названия родной деревни, улицы, реки, кто жил до нас и чем прославил малую родину.

По данным ревизских сказок, в 1810 году по Усть-Ламенской волости насчитывалось 25 деревень, а перепись 1904 года дает еще два населенных пункта: Раскатыйский выселок и поселок Робчуковский. Название претерпело несколько изменений: Рябчуковский или Робчуковский. Некоторые старожилы считают, что оно происходит от слова роптать, так как сюда ссылали непокорных малороссов. Жили они в микрорайоне под названием Хохловка, за рекой Гремяча. Если говорить о названии Рябчуковский, то, скорее всего, оно произошло от названия птиц – рябчиков. По одной из версий речушка, на которой возникла деревня, была названа Гремяча, потому что имела неровное русло, весной разливаясь, сильно журчала, гремела льдами.

По словам старожилов, коренные жители деревни – народ, приехавший с «Россеи». «Наши отцы искали землю для проживания, – вспоминают старики рассказы своих родителей. – Высадили нас на берегу реки, здесь начали строить деревню. Среди приезжих были хохлы и смоленские люди. Отсюда появилось название улицы Смоленская, а за рекой Гремяча появилась улица Загремячная».

В предвоенные годы в деревне Робчуки были построены клуб и школа, мост, который объединял две большие улицы: Смоленскую и Загремячную. Население в те годы было больше 400 человек. Молодежь оставалась жить в деревне. Вечером танцевали и пели под гармонь, балалайку и гитару, другой музыки не было. Работала библиотека, была сцена и даже суфлёрка, в клубе давали концерты, спектакли.

С войны не вернулось более сорока человек, но жизнь продолжалась.

Сейчас в деревне живут труженики тыла. Елена Калистратовна Пинигина родилась в 1930 году в большой семье, где было 11 детей. Когда ей исполнилось три года, отца не стало, мать заболела. Семье жилось тяжело, голодно. Нечего было надеть. Когда дети подросли, начали помогать матери, работали на быках, рвали лен, собирали горох. Закончила Елена только три класса, больше учиться не пришлось. Сейчас Елене Калистратовне 83 года, у неё 15 внуков и 13 правнуков.

Клавдия Ивановна Семенова родилась в 1928 году. Училась в Робчуковской школе. «Школа у нас была деревянная, учеников было много, учителей мы любили и слушались», – вспоминает Клавдия Ивановна. Закончила она 4 класса. Когда стала постарше, два года носила почту из Усть-Ламенки в Робчуки. Сейчас ей 85 лет.

Александра Кузьминична Зорина родилась в 1930 году. «До войны жили трудно. Работали в колхозе, – вспоминает она. – О начале войны узнали по радио. Война запомнилась всеобщим горем, голодом. Узнали о победе в поле. Все плакали и радовались одновременно». Сейчас Александре Кузьминичне 83 года.

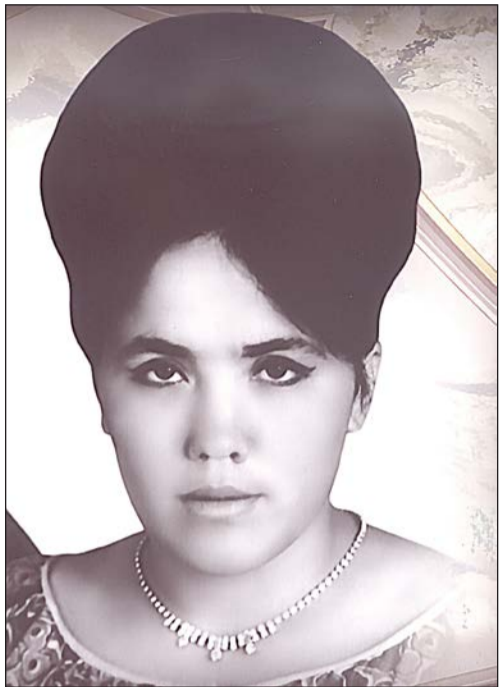
Сегодня в деревне проживает чуть больше 90 человек. Селяне выращивают скот, занимаются пчеловодством. Жители обустроили свои личные подворья, украшают дома, участвуют в районных конкурсах. В деревне работает магазин, клуб, ФАП.

Я горжусь своими земляками, которые многое сделали, чтобы мы учились, трудились и продолжали их традиции.

**Вероника ВОРОНКОВА,  
Усть-Ламенская школа.**



## На Голышмановской волне...



Большую роль в информировании населения в 60 годы двадцатого столетия отводили радиовещанию. Но кадры на местном радио надолго не задерживались. Корреспондента радиовещания Ирину Лапотникову перевели на Север, радиоорганизатору Григорию Гафлятуллину предложили должность заведующего отделом в газете. Сменивший его радиокорреспондент Виктор Васильев в это время заочно учился, поэтому радио-программы тоже выходили в эфир с перерывами. В январе 1967 года радиоорганизатором приняла Лидию Плесовских.

Лидия Афанасьевна Дергунова вспоминает:

– Когда я начала работать – не было даже стационарного магнитофона, не то что переносного. Взять информацию о нарядях, сводки с полей – это ещё часть дела. Главная трудность – передать новости в эфир. Тогда во дворе старой почты был отдельный дом – радиозел. Сейчас на этом месте ангар. На месте старой почты – торговый дом «Русич». Было это так – прихожу на радиозел рано утром. Включаю микрофон, приглушая все лишние стойки, чтобы не фонили, не создавали дополнительного шума, и начинаю читать вести. Кто-то зашёл, хлопнул дверями – всё это сразу попадало в эфир.

Обычно рядом с молодым диктором был радиомеханик почты, который помогал Лидии сделать выпуск программы. Чаше смелна выпадала Василию Вильдяеву. Через несколько передач стало понятно, что в таких условиях выпускать программу в прямом эфире невозможно. Начальник почтовой связи Борис Кириллович Кудрявцев выделил отдельное небольшое помещение рядом со спецсвязью – фельдшерской службой. В «студию» едва помещался стол и два стула. Для диктора и одного собеседника места ещё хватало, если Лидия беседовала с несколькими людьми, то они стояли у дверей. Однажды приехали артисты «Москонтцерта» и обратились с просьбой дать рекламу своего концерта. Их изумлению не было предела, когда они вошли в студию – крошечную комнатку без всякой звукоизоляции. Два человека заняли место у микрофона, а двое напевали песни почти в коридоре почты.

Потом через Тюменский радиокомитет, через Омутинское предприятие связи, которое занималось техническим обеспечением почты, был предоставлен уже не новый магнитофон «Тембр» – тяжёлый ящик с катушечной плёнкой и большими, как у радио, кнопками-клавишами. Но на практике оказалось, что, кроме записи, необходимо ещё и использовать позывные программы, всевозможные заставки. Без монтажа никак. Привезли второй магнитофон.

Вскоре было построено новое трёхэтажное здание почты. На втором этаже для радио выделили студию, а потом ещё магнитофон «Репортёр». Теперь Лидия Плесовских могла с ним брать интервью у доярок на ферме, у комбайнеров – в поле.

– Удобный, по тем временам, с хорошей удочкой для микрофона. И ничего, что не новый, – говорит Лидия Афанасьевна.

Очень помогали ей электромеханики почты – Николай Алексеевич Овчаренко, Анатолий Губин. Рабочее место организаторам радио было предоставлено в редакции газеты «Ленинец», именно здесь приказами их принимали на работу. Работала Лидия Плесовских в должности радиоорганизатора до августа 1967 года. После неё передачи вёл Афанасий Терентьевич – её отец.

Многие организаторы радио, сотрудничая с газетчиками, продолжили работать в «Ленинец». В разные годы здесь начинали Михаил Усольцев, Анатолий Тутулов, Виталий Исаченко, Галина Нефёдова, Мария Глазунова – все они познавали журналистское мастерство на радио, а потом продолжили работать в редакции газеты. Кто-то – меньше, кто-то на всю жизнь. Анатолий Тутулов окончил отделение работников печати Высшей партийной школы, руководил Бердюжской районной газетой. Мария Глазунова отдала журналистике 35 лет, возглавляет информационно-издательский центр «Голышмановский вестник» почти 15 лет.

Анатолий Иванович Тутулов приехал в родной посёлок, демобилизовавшись с флота в 1972 году. Попал, как говорится, «с корабля – на бал». На привокзальной площади шёл митинг, посвящённый 9 Мая. После праздника Анатолий отправился в райком партии, чтобы встать на партийный учёт. А через неделю-две его вызвал «на ковёр» первый секретарь Виктор Иванович Ерофеев.

– Освободилось место организатора радио – ушёл Плесовских, – сообщил без обиняков. – Возьмётся?

Это предложение приказом прозвучало, а указы коммунисты привыкли выполнять. Год Анатолий Тутулов сообщал жителям района последние новости с полей и ферм, сводки и решения заседаний партии и комсомола.

Каждый новый организатор радио обязательно проходил стажировку на областном радио. Это была серьёзная школа. Наставником А.И. Тутулова была корреспондент областного радио Светлана Севрюгина.

– Ей я обязан многим, – говорит Анатолий Иванович, – грамотный, опытный журналист, она заведовала отделом промышленности, много возила меня по предприятиям – «натаскивала» на работу, умела объяснить, показать, помогла составить планы.

Поистине легенды Тюменского радио Джалинда Заводовская, Геральда Мегеря были прекрасными учителями и щедро делились с районными журналистами радио своим опытом.

Радио было востребовано, его слушали в каждом уголке района. Но подводила техническая сторона. Громоздкий катушечный магнитофон «Тембр», когда-то списанный с тюменского радио, постоянно ломался, работал только на энтузиазме электромехаников узла связи. «Репортёр» ремонтировали только в Тюмени. Часто менялись корреспонденты по нескольким причинам. Григория Гафлятуллина, Анатолия Тутулова перетянула в газету «Ленинец» Роза Михайловна Ковяткина. Многие уходили по семейным обстоятельствам или из-за небольшой зарплаты. Корреспондент получал немного – около шестидесяти рублей.

Один человек при всём желании не мог бы сделать хорошую программу. В помощь корреспонденты приглашали дикторов на общественных началах. Лидия Афанасьевна Плесовских рассказывала, что «своего» помощника-диктора она случайно услышала в больнице. Это был зубной врач, он потом уехал из посёлка. Для студийных передач его мягкий тембр голоса был находкой.

А вот комментатором демонстраций 1 Мая и 7 Ноября, торжественных митингов 9 Мая был многие годы Юрий Степанович Кармацких – руководитель народного театра, прекрасный актёр, учитель школы №2. Его в Голышманово называли – «наш Левитан». Красивый зычный, как у знаменитого диктора, голос, с прекрасной дикцией театрального артиста, – на таких торжествах он был незаменим. Он же вёл программы-встречи с интересными людьми. Частым гостем радиостудии был писатель Константин Лагунов – наш земляк.

В те годы Юрий Кармацких был награждён грамотой «За многолетнее участие в проведении праздничных демонстраций трудящихся р.п. Голышманово». В семейном архиве есть и грамота «За большую работу по подготовке и празднованию сорокалетия Великой Победы. 12 мая 1985 года». Весь материал, подготовленный для читки, утверждал отдел пропаганды райкома партии.

После Тутулова пришёл на радио Михаил Усольцев. Он пригласил читать с ним текст программ методиста по клубной работе Дома культуры Галину Нефёдову. Услышал её на одном из массовых праздников. Михаил Петрович – активный, целеустремлённый, энергичный. Галина Максимовна – спокойная, уверенная в себе. Яркими и запоминающимися были их программы, созданные на контрасте.

Потом Галина Нефёдова тоже работала радиоорганизатором – в конце восьмидесятых. К тому времени техническое состояние радиостудии было настолько плачевным, что её закрыли.

Годы забвения для местного районного радио закончились в 2002 году. В октябре радиослушатели вновь услышали позывные «На Голышмановской волне» совершенно в новом качестве. Современное компьютерное оснащение новой студии, качественный монтаж и звук, красивый, по-домашнему тёплый голос редактора и ведущей – Елены Ледаковой. Прекрасный тандем сложился со звукооператором Александром Журавлёвым, который в паре с Еленой вёл программы. Спустя несколько лет Елена Юрьевна стала редактором телевидения, а на радио пришла журналист Оксана Титенко. Она рассказывала голышмановцам о самых свежих новостях в районе, знакомила с земляками. Техническое сопровождение программ обеспечивал Алексей Бодров. Свою журналистскую карьеру начинал на радио и Владислав Удилов, нынешний редактор телевидения и радиовещания.

Страницы о судьбе районного радиовещания связаны в единую историю нашей области, где в каждом районе были подобные радиостудии. Сейчас во всех районах возрождены редакции радио, а в шести районах юга области есть местное телевидение.

**Любовь АЛЕКСЕЕВА.**

**Фото из архивов. На снимках: Лидия Плесовских – самая юная диктор и радиоорганизатор в Голышманово – 1966 год; Ю.С. Кармацкий ведёт запись встречи с писателем-земляком К.Я. Лагуновым «От всей души».**





Газета выпускается при финансовой поддержке Правительства Тюменской области и Администрации Голышмановского района.

**УЧРЕДИТЕЛЬ**

департамент информационной  
политики Тюменской области  
Адрес: 625004, г. Тюмень,  
ул. Володарского, 45.

**ИЗДАТЕЛЬ**

Автономная некоммерческая организация  
«Информационно-издательский центр  
«Голышмановский вестник».  
Адрес: 627300, р.п. Голышманово,  
ул. Садовая, 86.

**Главный редактор М. Я. Глазунова.**

**АДРЕС РЕДАКЦИИ:**

627300, р.п. Голышманово, ул. Садовая, 86.

**ТЕЛЕФОНЫ:**

гл. редактор – 2-55-13;  
отдел социальных проблем – 2-50-34;  
бухгалтерия – 2-56-75;  
ответственный секретарь, агропромоддел – 2-56-69.  
Электронный адрес: [Gol\\_vestnik@mail.ru](mailto:Gol_vestnik@mail.ru)

**РЕКЛАМА И ОБЪЯВЛЕНИЯ**

Принимаются с 8 до 16 часов.  
Телефон для справок – 2-69-74,  
теле/факс – 2-55-13.

*Ответственность за достоверность  
рекламных материалов и объявлений  
несут рекламодатели.*

Газета зарегистрирована Западно-Сибир-  
ским управлением Федеральной службы по  
надзору за соблюдением законодательства  
в сфере массовых коммуникаций и охране  
культурного наследия

**РЕДАКТОР И. Н. ШАДРИНА**

*Свидетельство о регистрации  
ПИ №ФС17-0490 от 16 августа 2006 г.*

Газета отпечатана в Ишимской типографии. Адрес: 627750, г. Ишим, ул. Чкалова, 17. Объем – один печатный лист.

Подпись в печать по графику в 11.00. Подписано в печать в 11.00.

**ТИРАЖ 6130 ЗАКАЗ № 44**